

OPVOLGING VAN CONTACTEN EN VERPLICHTE MELDING VAN COVID-19

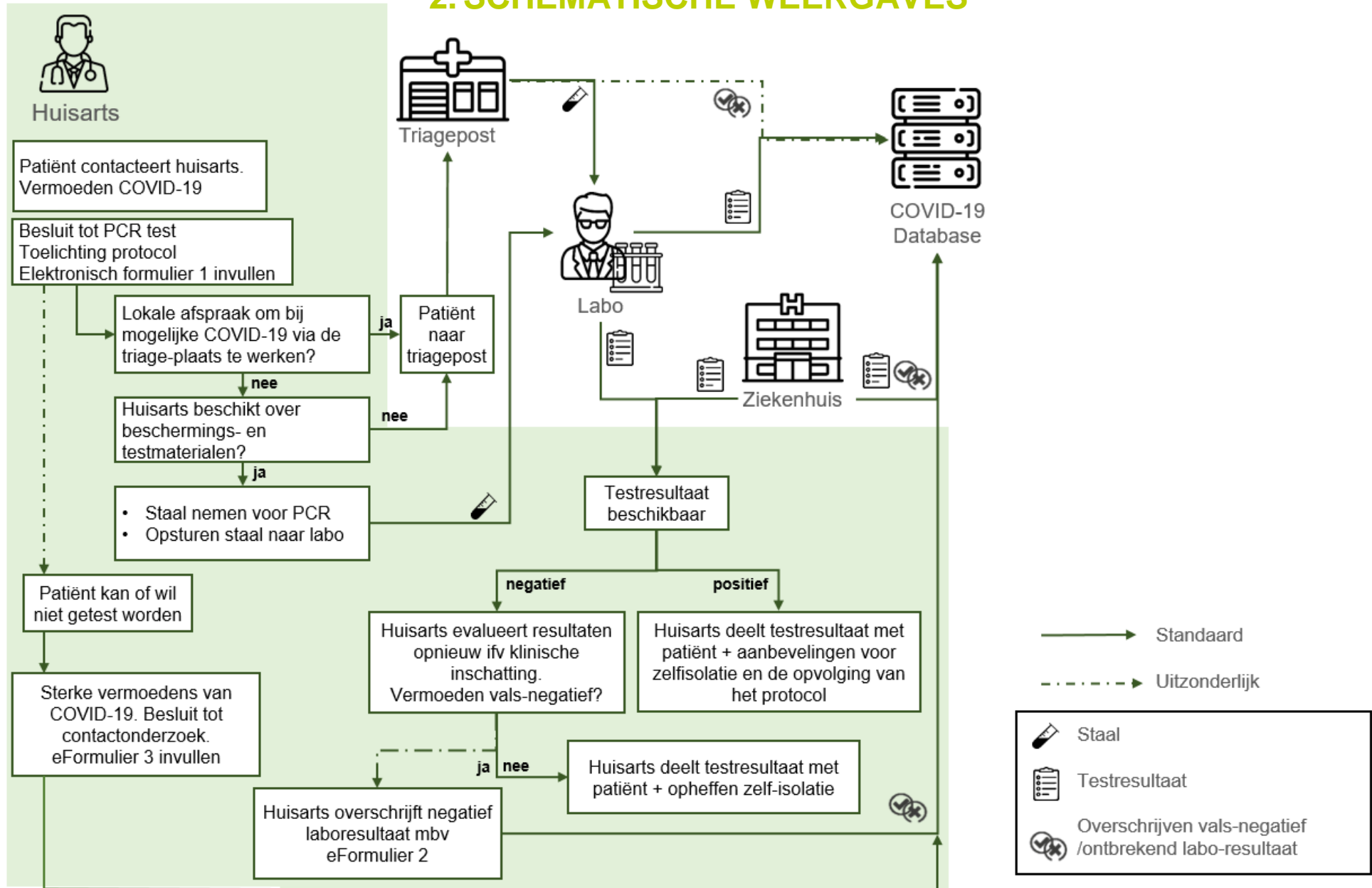
1. ALGEMENE PRINCIPES

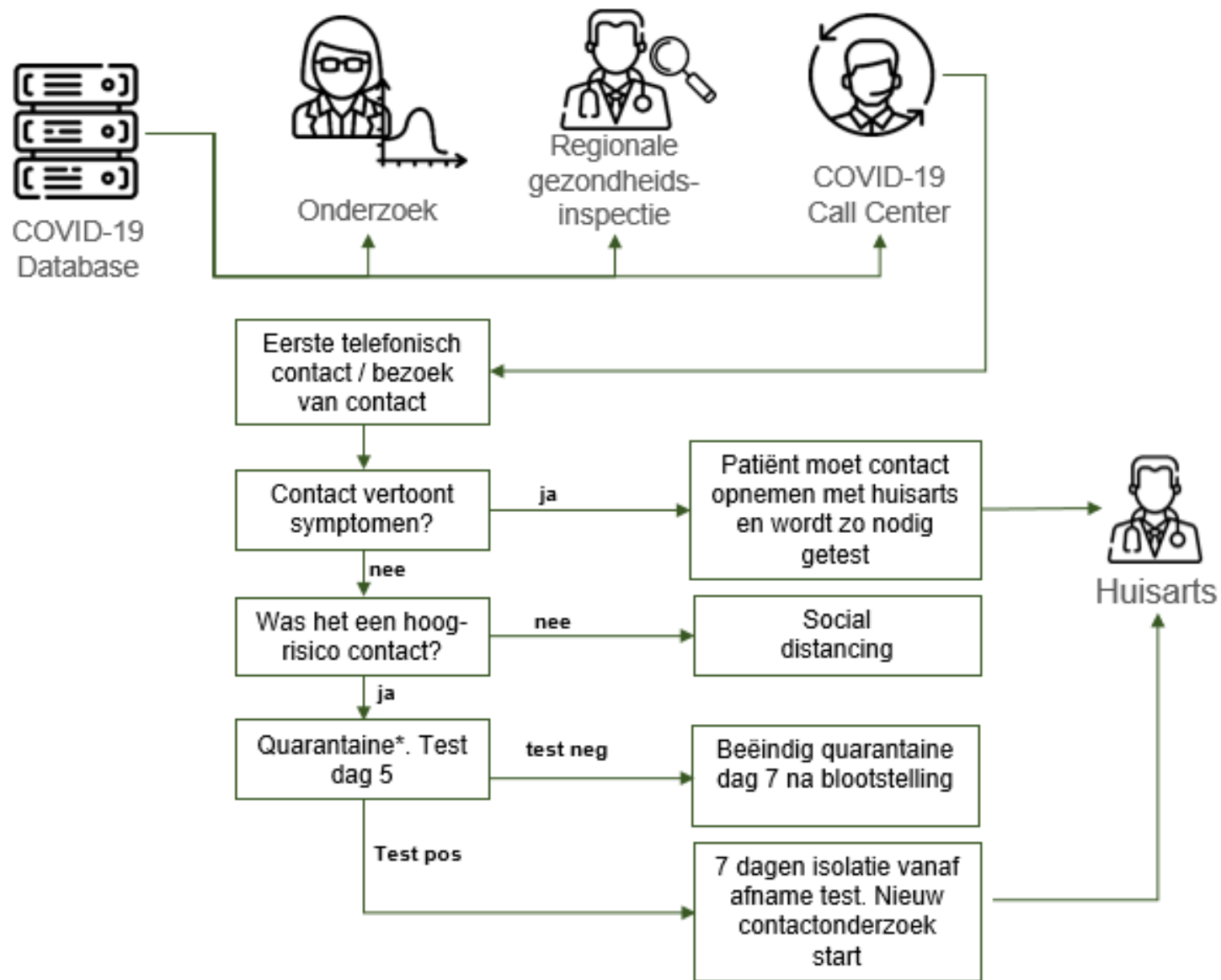
- Een succesvolle exit-strategie uit de verregaande inperkingsmaatregelen in het kader van de Covid-19 crisis, vergt dat **de keten van besmettingen doorbroken wordt**. De volgende elementen zullen daartoe bijdragen:
 - Het systematisch testen van mogelijke gevallen om besmette personen op te sporen en in thuisisolatie te plaatsen
 - Opvolging van personen die tijdens de besmettelijke periode in nauw contact geweest zijn met besmette personen: deze personen gaan in quarantaine en worden indien nodig getest.
- **Personen zijn het meest besmettelijk juist voor en na het verschijnen van de symptomen.** Het is daarom belangrijk dat patiënten zo snel mogelijk getest en indien nodig in isolatie geplaatst kunnen worden.
- De patiënt zelf is ziek, voor hem kan dus een getuigschrift van arbeidsongeschiktheid opgesteld worden. Voor de asymptomatische personen in hetzelfde huishouden wordt indien nodig een getuigschrift van quarantaine¹ opgemaakt.
- Alle mogelijke gevallen dienen eveneens verplicht gemeld te worden, zodat een contactopvolging gestart kan worden. Deze verplichte melding gebeurt via een eFormulier “COVID-19: Labo-aanvraag bij vermoeden van besmetting SARS-CoV-2” dat geïntegreerd werd in de elektronische softwarepakketten² voor huisartsen. De contactopvolging gebeurt vervolgens door een centraal call center (zie verderop). Dit formulier MOET ingevuld worden om de contactopvolging te kunnen starten!
- De contactopvolging gebeurt enkel na bevestiging van een geval met een positief laboresultaat. Indien de arts oordeelt dat contactonderzoek tóch nodig is bij een negatief of afwezig laboresultaat (bv. zeer suggestieve kliniek en epidemiologische link met een bevestigd geval) moet hij dat expliciet aangeven in de centrale databank via het invullen van een tweede eFormulier 2 “COVID-19: Melding vermoeden van besmetting bij negatief labo-onderzoek SARS-CoV-2.

¹ Meer informatie omtrent de certificaten vind u hier <https://www.riziv.fgov.be/nl/covid19/Paginas/medische-getuigschriften-veranderingen-gedurende-covid19.aspx>

² Voor meer informatie en IT ondersteuning: <https://covid19lab.healthdata.be/nl/node/25>

2. SCHEMATISCHE WEERGAVES





* Werken is per hoge uitzondering toegestaan indien dit nodig is voor de continuïteit van de zorgen, mits bijkomende maatregelen gerespecteerd worden, zie voor details de procedure contact

3. VERPLICHTE MELDING

Wat moet aan de regionale gezondheidsinspectie gemeld worden?

- De verplichte melding³ van alle mogelijke gevallen gebeurt via het eFormulier “COVID-19: labo-aanvraag bij vermoeden van SARS-CoV-2” dat geïntegreerd werd in de software voor huisartsen en ziekenhuizen⁴.
- Huisartsen moeten ENKEL nog overlijdens veroorzaakt door bevestigde COVID-19 buiten het ziekenhuis of woonzorgcentrum melden aan de overheidsdiensten.
- Er wordt herinnerd aan het belang om elk gegroepeerd voorkomen van gevallen in residentiële collectiviteiten te melden zodat de nodige controlemaatregelen genomen kunnen worden. De woonzorgcentra melden elk geval en overlijden, mogelijk of bevestigd, volgens de systemen die reeds in werking zijn gesteld in elke regio.

Contactgegevens voor verplichte meldingen

- **Vlaanderen**
 - Tijdens de kantooruren : www.zorg-en-gezondheid.be/contact-infectieziektebestrijding-en-vaccinatie
 - Antwerpen : 03/224.62.06
 - Limburg: 011/74.22.42
 - Oost-Vlaanderen : 09/276.13.70
 - Vlaams-Brabant : 016/66.63.53
 - West-Vlaanderen : 050/24.79.15
 - infectieziektebestrijding@vlaanderen.be
 - Via de eHealthBox: nummer 1990001916 in de categorie "Speciale door het eHealth-platform erkende entiteit" of in Hector: VAZG (199001916) (MELDINGINFECTIEZIEKTEN)
 - **Webform voor het registreren van clusters in Vlaanderen:**
<https://www.zorg-en-gezondheid.be/bron-en-clusteronderzoek>
- **Brussels Hoofdstedelijk Gewest - Région de Bruxelles-Capitale -**
 - 02 552 01 91
 - COVID-hyg@ccc.brussels
- **Wallonië (AVIQ) en de Duitstalige gemeenschap :**
 - 071/337.777
 - surveillance.sante@aviq.be
 - Meld de vermoedelijke en bevestigde gevallen van COVID-19 (inclusief overlijdens) van bewoners en personeelsleden van door AVIQ erkende residentiële collectiviteiten via de online toepassing: <https://portail-plasma.aviq.be>

³ Vanaf 4 mei zal gestart worden met een systeem van contactopvolging voor personen met COVID-19. Er zal een callcenter worden gebruikt om deze mensen te contacteren, hen te vragen de nodige maatregelen te nemen en de mensen om hen heen te identificeren die mogelijk besmet zijn. Hiervoor moet elke laboratoriaanvraag voor COVID-19 verplicht uitgevoerd worden via een elektronisch formulier. Indien de patiënt verwezen wordt door de huisarts, kan de huisarts reeds een deel van dit formulier invullen. Uw ziekenhuis informeert u over de te volgen procedures om dit elektronische formulier in te vullen. De overgang naar deze nieuwe fase brengt enorme praktische en logistieke uitdagingen met zich mee. Een geleidelijke implementatie is daarom nodig en de week van 4 tot 11 mei moet worden beschouwd als een overgangsfase.

⁴ Voor meer info: zie [de procedure voor huisartsen](#) of [procedure voor ziekenhuizen](#)

- Overlijdens door COVID-19 buiten de ziekenhuizen of door AVIQ erkende residentiële collectiviteiten dienen gemeld te worden op de MATRA interface: https://www.wiv-isp.be/matra/CF/aviq_covid.aspx