



Académie belge de Pédiatrie s.d.t.
Belgische Academie voor Kindergeneeskunde r.v.
Av. de la Couronne, 20, 1050 Bruxelles – Kroonlaan, 20, 1050 Brussel – Tel: 02-649.21.47

BELGISCHE VERENIGING
VOOR KINDERGENEESKUNDE
SOCIÉTÉ BELGE DE PÉDIATRIE

RECOMMANDATIONS POUR LES PÉDIATRES EN CABINET PRIVÉ ET LES CONSULTATIONS DE PÉDIATRIE DANS LES HÔPITAUX POUR LES PATIENTS AMBULATOIRES SANS CONTACT CONNU AVEC UN PATIENT INFECTÉ PAR LA CORONA (SARS-COV-2)

Situation au 13/3/2020 (ces recommandations seront adaptées continuellement en fonction de nouvelles données).

Contexte :

Le virus est dans notre pays et l'OMS parle maintenant de pandémie.

On s'attend à ce que le nombre d'infections dans notre pays augmente rapidement. Les recommandations vont donc évoluer avec la progression de l'épidémie. Il n'est plus possible de se baser sur la notion de pays à risque pour identifier les patients suspects.

Un pourcentage encore inconnu de personnes infectées ne présentera que peu ou pas de symptômes, mais sera tout de même contagieux pour les autres. Les enfants peuvent également être infectés par le virus, mais semblent moins malades que les adultes (particulièrement les personnes âgées et les patients souffrant de certains problèmes de santé).

Aujourd'hui, nous ne savons pas à quel point les enfants peuvent infecter les autres (pairs, famille, prestataires de soins de santé).

Le 12/03/2020, le gouvernement a décidé de suspendre les cours dans les établissements d'enseignement. Toutefois, les écoles sont obligées de fournir un accueil aux enfants si les parents ne peuvent pas les garder à la maison. Cela inclut aussi les enfants présentant un risque accru. Le groupe belge d'immunodéficience primaire (BPIDG) en collaboration avec le groupe belge d'infectiologie pédiatrique a établi une [liste non exhaustive des maladies des enfants qui ne doivent pas aller à l'école \(HYPERLIEN\)](#). Cette liste peut être adaptée en fonction des nouvelles données.

Au cas où vous avez des questions vous pouvez les poser via ce lien (covid19pediatrievragen@gmail.com)

Les informations pratiques et actualisées journalièrement se trouvent sur le site de Sciensano
<https://epidemio.wiv-isp.be/ID/Pages/2019-nCoV.aspx>



Académie belge de Pédiatrie s.d.f.
Belgische Academie voor Kindergeneeskunde f.v.
Av. de la Couronne, 20, 1050 Bruxelles – Kroonlaan, 20, 1050 Brussel – Tel: 02-649.21.47

**BELGISCHE VERENIGING
VOOR KINDERGENEESKUNDE
SOCIÉTÉ BELGE DE PÉDIATRIE**

RECOMMANDATION 1.

Dépistage lors de la prise de rendez-vous : demandez si l'enfant a des symptômes respiratoires ou grippaux avec ou sans fièvre ou s'il vient pour un autre problème. L'origine de l'enfant (anciennes zones à risque telles que l'Italie, la Chine) n'est plus pertinente. Le contact possible avec un patient infecté est important. Dans ce dernier cas, ou dans le cas où il y a une suspicion d'infection par le virus le pédiatre doit suivre les directives des procédures Sciensano <https://epidemiowiv-isp.be/ID/Pages/2019-nCoV.aspx>.

Par ailleurs la personne accompagnant l'enfant ne peut présenter de problème respiratoire. Ce sont principalement les adultes qui se présentent avec de la toux qui sont le plus contagieux.

Les parents doivent également être informés que si leur enfant ne présente que des symptômes légers, ou s'il s'agit d'une consultation de contrôle de routine ils doivent éviter d'aller à la consultation, ou se voir proposer une consultation vidéo si possible.

RECOMMANDATION 2.

Tant dans les cabinets privés que dans les consultations hospitalières, il faut veiller à ce que les enfants souffrant de problèmes respiratoires soient séparés des autres patients, soit géographiquement, soit par tranches horaires. Il appartient à chaque hôpital ou cabinet privé de décider de la meilleure façon de l'organiser.

RECOMMANDATION 3.

Pour les patients sans fièvre et sans problèmes respiratoires, des précautions d'hygiène standard doivent être prises.

RECOMMANDATION 4.

Pour les patients présentant des symptômes respiratoires, il est recommandé de porter un masque (qui peut être porté pendant 8 heures et doit ensuite être remplacé¹), un tablier et des gants, qui doivent être remplacés après chaque patient. Si on ne dispose pas de lunettes de protection il faut s'abstenir d'examiner la gorge. Avant et après l'examen de chaque patient, les mains doivent être lavées selon la procédure standard de l'OMS (https://www.who.int/csr/resources/publications/4EPR_AM2.pdf). De plus, l'otoscope, le stéthoscope, les surfaces en contact avec l'enfant doivent être désinfectés (par exemple avec les lingettes Clinell). Si aucun gant ou masque n'est disponible, les pédiatres doivent s'abstenir d'examiner le patient et suivre l'organigramme suivant.

¹ Voici les dernières recommandations concernant le port du masque:

Peut être porté dans des conditions épidémiques pendant 8 heures quel que soit l'ordre des interventions, sans sortir, sous certaines conditions (cf. avis du Conseil Supérieur de la Santé 2020).

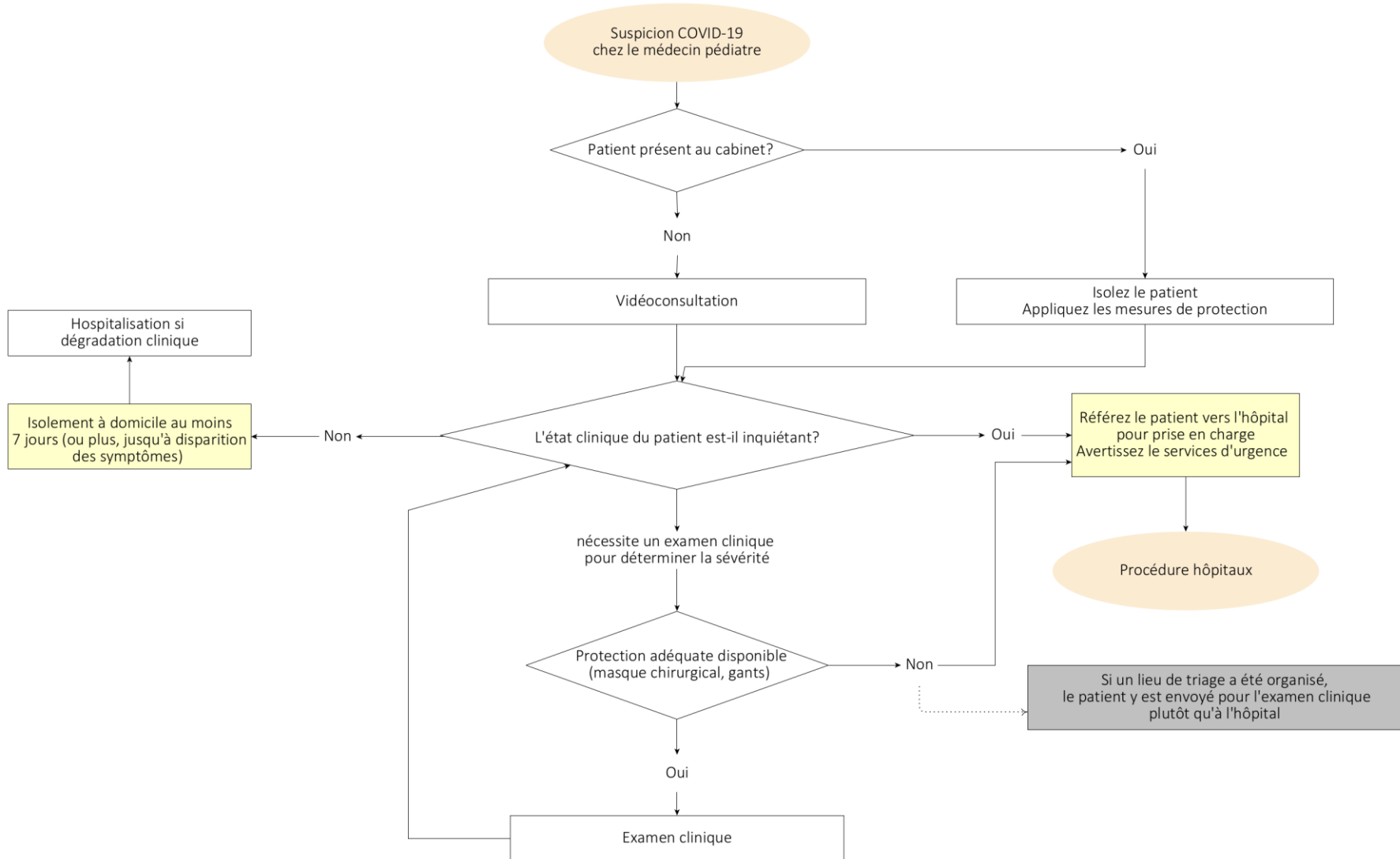
- o peut être conservé à cette fin (autour du cou) mais jamais dans le sac ;
- o peut être conservé dans un endroit où il n'y a pas de risque de contamination (par exemple dans une pochette en papier individualisée ou dans un récipient personnalisé lavable) ;
- o ne peut jamais être touché sur le devant ;
- o doit être enlevé immédiatement dès qu'il y a des salissures visibles.

Compte tenu de cette situation exceptionnelle, l'application stricte des recommandations officielles en matière d'hygiène des mains est indispensable.



Académie belge de Pédiatrie s.d.f.
Belgische Academie voor Kindergeneeskunde r.v.
Av. de la Couronne, 20, 1050 Bruxelles - Kroonlaan, 20, 1050 Brussel - Tel: 02-649.21.47

**BELGISCHE VERENIGING
VOOR KINDERGENEESKUNDE**
SOCIÉTÉ BELGE DE PÉDIATRIE





Académie belge de Pédiatrie s.d.t.
Belgische Academie voor Kindergeneeskunde f.v.
Av. de la Couronne, 20, 1050 Bruxelles – Kroonlaan, 20, 1050 Brussel – Tel: 02-649.21.47

**BELGISCHE VERENIGING
VOOR KINDERGENEESKUNDE
SOCIÉTÉ BELGE DE PÉDIATRIE**

RECOMMANDATION 5.

Là et où c'est possible les consultations par consultation vidéo sont à encourager. Zoom, Skype, Face time, etc. sont des supports possibles. Plusieurs télé-secrétariats offrent également la possibilité de consultations vidéo. L'association professionnelle examinera si une consultation vidéo peut être tarifée.

RECOMMANDATION 6

Les pédiatres de plus de 65 ans ou les pédiatres ayant un problème de santé sous-jacent doivent faire preuve d'une prudence accrue et, si nécessaire, s'abstenir d'examiner les enfants souffrant de fièvre et de troubles respiratoires.

Belgian paediatric Covid-19 Network