

# COVID-19 MAATREGELEN VOOR KINDEREN

Versie 23 november 2020

De procedures worden ontwikkeld in nauwe samenwerking met de bevoegde autoriteiten voor gezondheidszorg, preventie en controle van infectieziekten, en crisis beheer. De inhoud van deze procedure werd gevalideerd door de Risk Management Group. Deze procedures worden in de loop van de tijd bepaald en aangepast in functie van de evolutie van de epidemie, de wetenschappelijke kennis en ontdekkingen, de mening van experts en de wetenschappelijke wereld, en de beschikbare middelen. De richtlijnen vervat in deze procedures moeten zo goed mogelijk worden uitgevoerd in functie van de plaatselijke beperkingen

Een samenvatting van de actuele wetenschappelijke kennis is beschikbaar in een “fact sheet” die u hier kan vinden:

[https://covid-19.sciensano.be/sites/default/files/Covid19/COVID-19\\_fact\\_sheet\\_ENG.pdf](https://covid-19.sciensano.be/sites/default/files/Covid19/COVID-19_fact_sheet_ENG.pdf)

## 08/07/2020

Wijziging in de risico-inschatting en test-indicaties bij kinderen. Voor rationale: zie [RAG advies](#)

## 13/08/2020

Wijziging in de risico-inschatting en teststrategie voor 3- tot 6-jarigen (uitbreiding van de regels voor <3-jarigen in deze leeftijdsgroep). Voor rationale: zie [RAG-advies](#).

## 23/11/2020 - Belangrijkste wijziging:

*Asymptomatische hoog-risico contacten worden **vanaf 23/11/2020 opnieuw getest.***

*Ze worden in quarantaine geplaatst gedurende maximum 10 dagen en kunnen ten vroegste getest worden vanaf dag 7 na de dag van het laatste hoog-risico contact, zie [procedure contact](#).*

## KINDEREN ZIJN MINDER (ERNSTIG) ZIEK

Een klein deel (<5%) van alle gevallen van COVID-19 die in de EU/EER en het VK worden gemeld, betreft kinderen (18 jaar en jonger). Wanneer de diagnose COVID-19 wordt gesteld, hebben kinderen veel minder kans om in het ziekenhuis te worden opgenomen dan volwassenen, en sterfgevallen als gevolg van COVID-19 in <18 jarigen blijven uiterst zeldzaam. Dezelfde observaties worden waargenomen in België ([link](#)). Meer gedetailleerde informatie is beschikbaar in het recent gepubliceerde overzicht van COVID-19 bij kinderen door ECDC (<https://www.ecdc.europa.eu/en/publications-data/children-and-school-settings-covid-19-transmission>).

Daarnaast hebben de Belgische verenigingen voor kindergeneeskunde een lijst opgesteld met veel gestelde vragen over de pediatrische populatie die [hier](#) kan geraadpleegd worden: [FAQ kinderen](#)

## KUNNEN KINDEREN ANDEREN BESMETTEN ?

In tegenstelling tot andere virussen die de luchtwegen infecteren, lijkt het erop dat het SARS-CoV-2 virus niet gemakkelijk overgedragen wordt door kinderen. De huidige wetenschappelijke gegevens tonen dat de kans groter is om besmet te worden door de volwassenen dan door de kinderen van eenzelfde huishouden. Buiten de scholen wordt er

gevraagd dat de kinderen en hun ouders zich nog op afstand houden van ouderen en personen met comorbiditeiten.

### MOETEN KINDEREN MONDMASKERS DRAGEN?

Stoffen maskers zijn niet aangeraden voor kinderen in de kinderopvang en van minder dan 12 jaar, omdat het correct gebruik ervan niet kan verzekerd worden op die leeftijd ([zie ook advies van de Risk Assessment Group](#)). De Nationale Veiligheidsraad heeft beslist dat het dragen van een stoffen mondmasker verplicht is op de middelbare school.

### MAATREGELEN VOOR KINDEREN IN HET LAGER- EN SECUNDAIR ONDERWIJS

Indien een kind in het lager onderwijs ( $\approx$  6 tot 12 jaar) of in het secundair onderwijs ( $\approx$  13 tot 18 jaar) voldoet aan de gevaldefinitie, moet hij of zij getest worden op COVID-19, zie <https://covid-19.sciensano.be/nl/covid-19-procedures>

Kinderen in het lager- of secundair onderwijs die onder hetzelfde dak wonen als een bevestigd COVID-19 geval, moeten in quarantaine worden gezet, zoals beschreven in de [contact procedure](#)

- **Voor kinderen in het lager onderwijs:**

- Als een kind in het lager onderwijs een bevestigd COVID-19 geval is, worden alle kinderen in de klas, evenals de leerkracht, beschouwd als contactpersonen met een laag risico.
- Als de leerkracht een bevestigd COVID-19 geval is, worden alle kinderen in de klas ook beschouwd als contactpersonen met een laag risico (omdat de leerkrachten in de lagere school een afstand van 1,5 m kunnen bewaren).

- **Voor kinderen in het secundair onderwijs,** wordt dezelfde classificatie gebruikt als voor volwassenen:

- Een nauw contact is een persoon met een gecumuleerde contacttijd van minstens 15 minuten binnen een afstand van  $<1,5\text{m}$  (face to face), bijvoorbeeld in een gesprek of door fysiek contact, waarbij er geen mondmasker gedragen werd **dat mond en neus bedekte**. Dit zijn bijvoorbeeld vrienden waarmee men samen gegeten heeft en geen afstand heeft gehouden.
- Een nauw contact is eveneens iedereen die fysiek contact had met een geval van COVID-19, bijvoorbeeld bij knuffelen, of die in contact kwam met lichaamsvloeistoffen, bv. bij het zoenen.
- Een laag risico contact is iedereen die zich in dezelfde gesloten kamer/omgeving bevond als het COVID-19 geval, maar zonder cumulatieve contacttijd gedurende ten minste 15 minuten binnen een afstand van  $<1,5\text{m}$ . Dit geldt voor de leerkrachten en klasgenoten/andere vrienden.
- Indien er een blootstelling was van  $>15$  minuten op  $<1,5$  maar waarbij gedurende de hele tijd een masker over mond en neus gedragen werd, wordt deze persoon beschouwd als een laag risico contact.

De te nemen maatregelen (quarantaine en testen) zijn dezelfde als voor volwassenen en zijn dus opgenomen in de bovengenoemde contactprocedure. Het contactonderzoek op school wordt uitgevoerd door de diensten voor preventieve gezondheidszorg op school (Centra voor Leerlingenbegeleiding voor het Nederlandstalig onderwijs, services de Promotion de la Santé

à l'École voor het Franstalig onderwijs en Kaleido voor de Duitstalige gemeenschap). Het testen van hoog-risico contacten zal gebeuren op basis van een "corona test prescription code" die aangemaakt wordt door de verantwoordelijke arts ([meer info over de 'collectivity tool'](#)).

De beslissing om een klas te sluiten binnen de structuur wordt gebaseerd op de volgende richtlijnen, maar dit kan afhankelijk van de lokale situatie aangepast worden door de diensten voor preventie en infectieziektebestrijding van de deelstaten.

- **Lager onderwijs:**

Indien er in een klas meer dan één geval is (leerling + leerling, of leerling + leerkracht) en men vermoedt dat er een overdracht is in de klas (er is een link tussen de gevallen in eenzelfde klas), plaatst men deze klas in quarantaine voor maximaal 10 dagen, te tellen vanaf de dag volgend op de dag van het laatste hoog-risico contact (=D0). Indien de leerling asymptomatisch blijft, wordt een test ten vroegste uitgevoerd op dag 7 na de dag van het laatste hoog-risico contact. Zodra een negatief testresultaat bekomen wordt, mag de leerling terugkeren naar school.

- **Secundair onderwijs:**

Bij een indexgeval in een klas maakt men het onderscheid tussen de nauwe contacten en de laag risico contacten volgens de criteria van de contactdefinitie in de contactprocedure. De nauwe contacten (leerlingen) worden in quarantaine geplaatst voor een periode van maximaal 10 dagen, te tellen vanaf de dag volgend op de dag van het laatste hoog-risico contact. Indien de leerling asymptomatisch blijft, wordt een test ten vroegste uitgevoerd op dag 7 na de dag van het laatste hoog-risico contact. Zodra een negatief testresultaat bekomen wordt, mag de leerling terugkeren naar school.

Indien onder de hoog-risico contacten andere leerling positief test (al dan niet met symptomen), wordt deze leerling ook een indexgeval en doorloopt men nogmaals het contactopvolgingsproces. De klas moet niet in zijn geheel in quarantaine geplaatst worden.

Indien echter een tweede positief geval in de klas geen hoog risico contact is van het eerste indexgeval, moet men buiten de klas zoeken naar een andere mogelijke bron van overdracht tussen deze twee gevallen. Indien men geen andere mogelijke bron vindt buiten de klas, wordt de hele klas in quarantaine geplaatst en getest. Het CLB kan besluiten om een alternatieve strategie te volgen, waarbij de klas toch open kan blijven door herhaald te testen met snelle antigen testen (volgens een wel gedefinieerd protocol).

- **Als een leraar of ander personeelslid wordt geïdentificeerd als een nauw contact,** wordt die persoon in quarantaine geplaatst en getest (volgens de [procedure contact](#)).

## MAATREGELEN VOOR KINDEREN JONGER DAN 6 JAAR (KINDEROPVANG EN KLEUTERKLAS)

(ZIE BESLISBOOM IN BIJLAGE)

Voor een kind jonger dan 3 jaar of in kleuterklas (≈ 3 tot 5 jaar) wordt een test enkel aanbevolen als het kind voldoet aan de definitie van mogelijk geval van COVID-19<sup>1</sup> **EN** de klinische toestand een ziekenhuisopname vereist **OF** als het resultaat impliceert dat er

<sup>1</sup> Definitie mogelijk geval : [https://covid-19.sciensano.be/sites/default/files/Covid19/COVID-19\\_Case%20definition\\_Testing\\_NL.pdf](https://covid-19.sciensano.be/sites/default/files/Covid19/COVID-19_Case%20definition_Testing_NL.pdf)

maatregelen moeten worden genomen om nauwe contacten te beschermen (bijvoorbeeld wanneer er een cluster in een collectiviteit is of wanneer een familielid het risico loopt een ernstige vorm van de ziekte te ontwikkelen).

Als het testresultaat negatief is of als het kind niet getest is (geen ernstige symptomen, geen risicovolle contacten of bevestigd geval in dezelfde bubbel) : het kind wordt thuis gehouden totdat zijn of haar gezondheid verbetert.

Als het testresultaat positief is:

- het kind blijft in thuisisolatie en kan 7 dagen na het optreden van de symptomen terugkeren naar de kinderopvang/naar school, zolang er geen koorts is gedurende de laatste 3 dagen en met een aanzienlijke verbetering van de symptomen;
- de ouders brengen de kinderopvang/de school op de hoogte van het testresultaat;
- de kinderopvang/de kleuterklas blijft open;
- de andere kinderen in dezelfde bubbel van de kinderopvang of uit dezelfde kleuterklas alsook de verzorgers/leerkracht<sup>2</sup> worden geacht een laag risico op infectie te lopen: geen quarantaine of tests nodig.

Als een ander kind in dezelfde bubbel van de kinderopvang of uit dezelfde kleuterklas symptomen van COVID-19 ontwikkelt binnen de 14 dagen na het eerste bevestigde geval, moet dat kind worden getest.

Als het resultaat positief is (=tweede bevestigd geval), is er sprake van een cluster en:

- de bubbel van de kinderopvang/kleuterklas wordt gesloten;
- de kinderen worden in quarantaine geplaatst voor 10 dagen (omdat ze niet getest worden);
- het zorgpersoneel of de leerkracht dat asymptomatisch blijft, wordt ten vroegste op dag 7 na de dag van laatste hoog-risico contact getest (volgens de procedure contact). Indien het resultaat negatief is, wordt de quarantaine onmiddellijk opgeheven;
- de andere kinderen in de bubbel van de kinderopvang/kleuterklas die binnen de 14 dagen symptomen van mogelijke COVID-19 ontwikkelen, zullen ook getest worden, aangezien het testresultaat zal bepalen of familieleden (en andere nauwe contacten) al dan niet in quarantaine moeten worden geplaatst.

Als het resultaat negatief is:

- de kinderopvang/kleuterklas blijft open;
- het kind wordt thuis gehouden totdat zijn of haar gezondheid verbetert.

### Het sluiten van een kinderopvang of een kleuterklas

Een kinderopvang (of afdeling binnen een kinderopvang) of een kleuterklas moet enkel worden gesloten als :

- een lid van het zorgpersoneel/leerkracht een bevestigd geval is van COVID-19 ;
- er twee bevestigde gevallen van COVID-19 zijn onder kinderen in dezelfde bubbel in de kinderopvang of in dezelfde kleuterklas waarbij men vermoedt dat de besmetting in de kinderopvang of kleuterklas gebeurd is.

<sup>2</sup> voor residentiële collectiviteiten: zie verderop

In deze twee situaties worden alle kinderen en collega's in de betrokken bubbel van de kinderopvang of in dezelfde kleuterklas beschouwd als nauwe contacten en moeten in quarantaine worden geplaatst. Tests worden aanbevolen voor volwassenen volgens de procedure voor contacten. Kinderen van dezelfde bubbel in de kinderopvang of in dezelfde kleuterklas worden 10 dagen in quarantaine geplaatst (omdat ze niet getest worden) en zullen enkel getest worden als ze binnen 14 dagen symptomen van mogelijke COVID-19 ontwikkelen.

### MAATREGELEN VOOR RESIDENTIELE COLLECTIVITEITEN (ALLE LEEFTIJDEN)

Binnen een residentiële collectiviteit worden kinderen die deel uitmaken van dezelfde bubbel/zorggroep beschouwd als nauwe contacten. Er gelden dezelfde maatregelen als voor gezinsleden (huisgenoten).

### MAATREGELEN VOOR TERUGKEER NAAR DE COLLECTIVITEIT (ALLE LEEFTIJDEN)

Indien een kind een **bevestigd geval** is, of samenwoont met een bevestigd geval, gebeurt de terugkeer naar school of naar de kinderopvang als volgt:

**Tabel 1: Terugkeer naar een collectiviteit**

<p>Kinderen waarbij <b>COVID-19 bevestigd</b> is, met lichte symptomen, zonder ziekenhuisopname.</p>	<ul style="list-style-type: none"> <li>Mogen 7 dagen na het begin van de symptomen terugkeren naar <b>school of naar de kinderopvang</b>, op voorwaarde dat zij gedurende de laatste 3 dagen geen koorts hebben gehad EN dat de symptomen aanzienlijk verbeterd zijn.</li> </ul>
<p>Kinderen waarbij COVID-19 mogelijk of bevestigd is, en die in het ziekenhuis zijn opgenomen.</p>	<ul style="list-style-type: none"> <li>Mogen terugkeren naar <b>school of naar de kinderopvang</b> in overleg met de behandelend arts en minstens 7 dagen na het begin van de symptomen.</li> </ul>

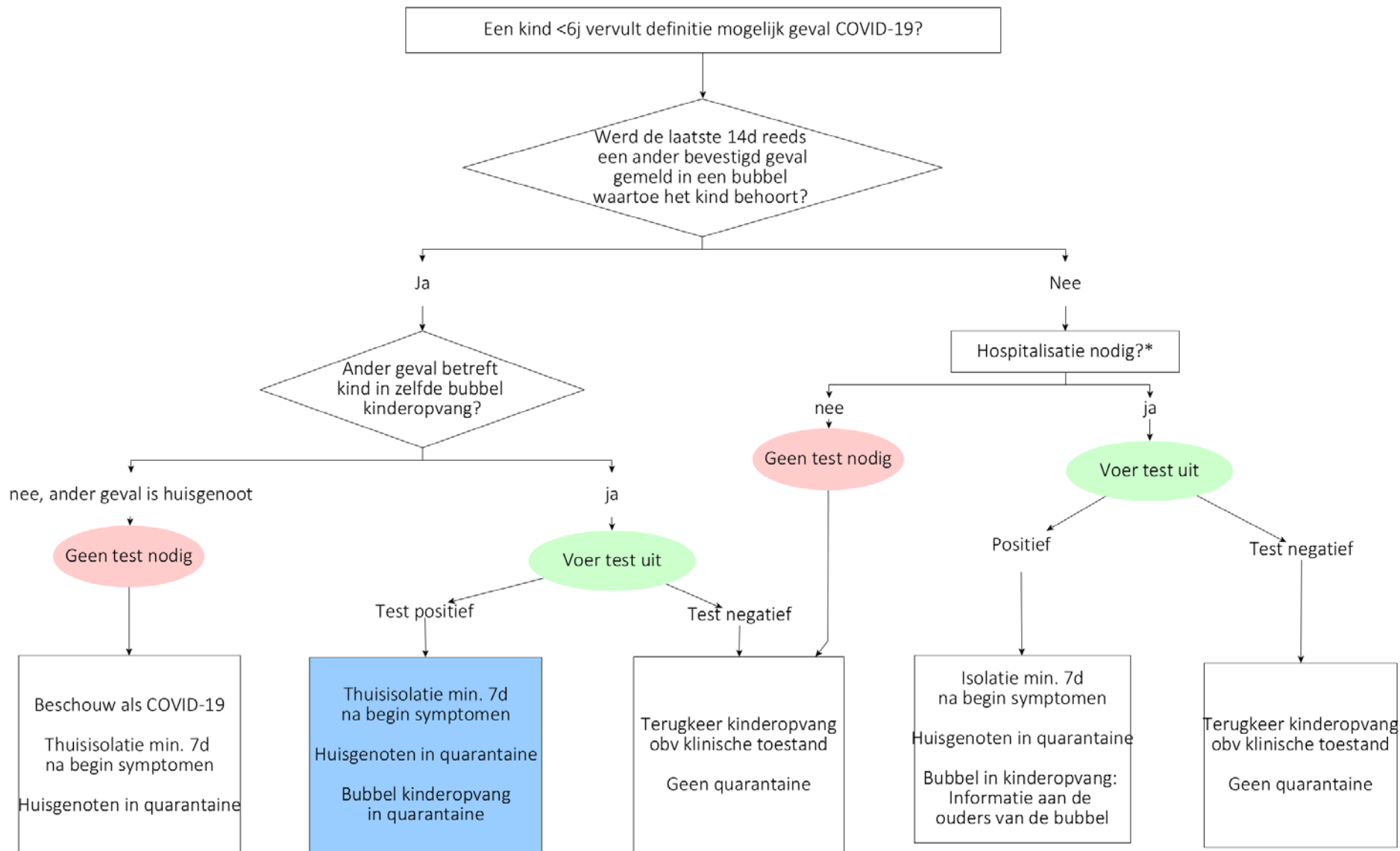
Kinderen waarvan één van de ouders of huisgenoten COVID-19 heeft.

- Kinderen in de kleuterklas of kinderopvang mogen, indien zij asymptomatisch zijn, ten vroegste 10 dagen na het laatste risicovolle contact met het besmette gezinslid terugkeren naar **school of naar de kinderopvang** OF 10 dagen nadat het besmette gezinslid de thuisisolatie mocht stopzetten (indien het kind verder nauw contact<sup>3</sup> had met het gezinslid zolang deze besmettelijk was).
- Vanaf de lagere school, kunnen kinderen getest worden **ten vroegste op dag 7 na de dag van het laatste hoog-risico contact**. De quarantaine kan stopgezet worden van zodra er een negatief testresultaat bekomen wordt.
- **In de week volgend op het beëindigen van de quarantaine (in totaal 14 dagen na het laatste risico contact)**, is extra waakzaamheid geboden en moeten hobby's, academie en contacten met kwetsbare personen (bv. grootouders) vermeden worden.
- Indien zij symptomen vertonen, moeten zij getest worden<sup>4</sup>. Indien:
  - de test positief is: het kind is een bevestigd geval (zie hierboven);
  - de test negatief is: neem maatregelen zoals voor asymptomatische personen.

<sup>3</sup>Voor de definitie van een nauw contact: [https://covid-19.sciensano.be/sites/default/files/Covid19/COVID-19\\_procedure\\_contact\\_NL.pdf](https://covid-19.sciensano.be/sites/default/files/Covid19/COVID-19_procedure_contact_NL.pdf)

<sup>4</sup> Voor kinderen jonger dan 6 jaar: een test is niet nodig maar ze worden omwille van de epidemiologische link in combinatie met mogelijke symptomen van COVID-19 beschouwd als bevestigd geval.

### BIJLAGE: BESLISBOOM MAATREGELEN VOOR KINDEREN <6 JAAR (crèche en kleuterklas)



\* een test kan ook uitgevoerd worden als om andere redenen zekerheid nodig is, bv. om een huisgenoot met hoog risico op ernstig verloop COVID-19 te informeren