

SURVEILLANCE BIJ WOONZORGCENTRA

RAPPORT WEEK 44

(GEGEVENS VAN 22 JUNI TOT EN MET 27 OKTOBER 2020)

1. Inleiding

In februari werden de eerste COVID-19 gevallen in België gerapporteerd. Begin maart startte de systematische gegevensverzameling in woonzorgcentra (WZC), op 18 maart in Vlaanderen, op 20 maart in Wallonië en op 26 maart in Brussel en de Duitstalige gemeenschap. Er zijn 814 woonzorgcentra (WZC) in het Vlaamse Gewest, 581 WZC (inclusief 8 Duitstalige WZC) in het Waalse Gewest en 147 WZC in het Brusselse Hoofdstedelijke Gewest (inclusief 8 Vlaamse WZC)¹.

De aanpak voor het verzamelen van gegevens over patiënten besmet met COVID-19 in WZC verschilt per gewest/gemeenschap. Zowel Vlaanderen als Wallonië bezorgen de door hen verzamelde gegevens aan Sciensano. Anderzijds krijgt Sciensano via een eigen online gegevensverzameling gegevens van Brusselse en Duitstalige WZC.

In week 26 werden het minst aantal gevallen geregistreerd in de bevolking. Daarom werd week 26 (vanaf maandag 22 juni 2020) gebruikt als datum voor het begin van de tweede periode. In dit rapport wordt de nadruk gelegd op de resultaten vanaf 22 juni 2020 en wordt slechts een samenvatting van de eerste periode weergegeven.

De hieronder gepresenteerde resultaten dienen als voorlopig beschouwd te worden, en kunnen met terugwerkende kracht gecorrigeerd worden. De gegevens worden per gewest weergegeven. Gezien het beleid rond WZC de bevoegdheid is van de gemeenschappen, worden de gegevens van de 8 Duitstalige WZC apart weergegeven. Een kanttekening is weliswaar dat de hier gepresenteerde cijfers met voorzichtigheid geïnterpreteerd moeten worden, gezien de schommelingen in de participatiegraad en de verschillen in het totale aantal WZC tussen de gewesten.

De cijfers voor de Vlaamse WZC kunnen ook op een website van het Agentschap Zorg en Gezondheid geraadpleegd worden: <https://www.zorg-en-gezondheid.be/cijfers-covid-19>.

¹ Dit is het aantal WZC exclusief het aantal assistentiewoningen die niet aangesloten zijn bij een WZC.

2. Resultaten vanaf 22 juni 2020

Onderstaande gegevens worden voorgesteld vanaf de week van 22 juni 2020, toen het aantal diagnoses binnen de bevolking zich op het laagste niveau bevond. Eind juni werd een dalende participatiegraad geobserveerd. Om tegemoet te komen aan de werkdruk en registratiemoetheid van de WZC, werd in overleg met de bevoegde instanties; Agentschap Zorg en Gezondheid, Agence pour une Vie de Qualité (AViQ), Gemeenschappelijke Gemeenschapscommissie (GGC) en de Duitstalige gemeenschap, de methodologie voor de gegevensverzameling in WZC aangepast. Sinds 1 juli, wordt gevraagd om minstens één keer per week (en dus niet meer dagelijks) de gegevens door te geven, tenzij er voor één of meer van de gevraagde variabelen een aanpassing dient doorgegeven te worden (bijvoorbeeld een nieuw mogelijk COVID-19 geval). In dat geval dienen deze gegevens onmiddellijk doorgegeven te worden. Als gevolg hiervan wordt de incidentie per week (van woensdag tot en met dinsdag) weergegeven. Het percentage WZC met COVID-19 gevallen (tabel 1 en figuur 2) worden geschat op basis van één vaste dag in de week (dinsdag), waarop duidelijk de meeste WZC hun gegevens rapporteren.

In de rapportage sinds 22 juni wordt niet enkel rekening gehouden met de gewijzigde gegevensverzameling, maar ook met de wijzigingen in de teststrategie. De testcapaciteit nam doorheen de COVID-19 crisis sterk toe en intussen worden bewoners in WZC met milde symptomen getest. In het kader van opvolging van clusters, kunnen asymptomatische bewoners ook getest worden. Deze screeningsstrategie verschilt tussen de gewesten/ gemeenschappen en kan een invloed hebben op de resultaten. Daarom zijn vanaf 22 juni onze analyses en rapporten voor de WZC enkel gebaseerd op de gerapporteerde bevestigde COVID-19 gevallen (en dus niet meer op mogelijke COVID-19 gevallen). In het najaar komen ook heel wat andere respiratoire infecties voor. Door enkel de bevestigde gevallen in rekening te brengen, wordt zo goed mogelijk vermeden dat andere respiratoire infecties een stijging in de curve zouden veroorzaken.

2.1. PARTICIPATIE

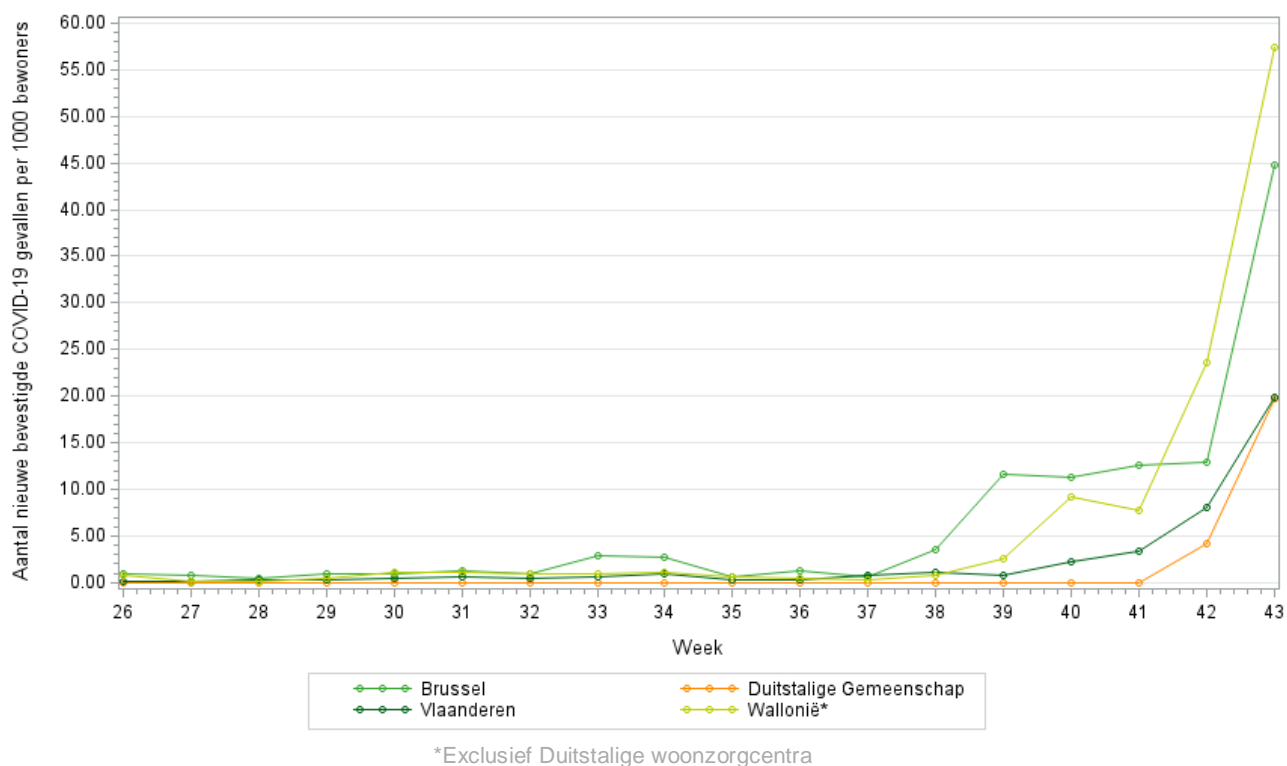
Het aantal WZC die minstens éénmaal hun gegevens hebben doorgegeven in de afgelopen week, blijft hoog en stabiel in vergelijking met voorgaande weken. De afgelopen week (van woensdag tot en met dinsdag) registreerden 95% van de Vlaamse, 97% van de Waalse, 95% van de Brusselse en 88% van Duitstalige WZC minstens éénmaal hun gegevens. **Op dinsdag 27 oktober was de participatiegraad 84% in Vlaanderen, 73% in Wallonië, 83% in Brussel en 75% in de Duitstalige gemeenschap.**

2.2. VERSPREIDING EN EVOLUTIE VAN DE COVID-19 GEVALLEN

Op 27 oktober is het aantal bewoners met een **bevestigde** COVID-19-infectie in WZC 24,5/1 000 bewoners in Vlaanderen; 67,0/1 000 bewoners in Wallonië; 39,3/1 000 bewoners in Brussel en 30,4/1 000 bewoners in de Duitstalige Gemeenschap.

Onderstaande grafiek (figuur 1) geeft de incidentie (het aantal nieuwe gevallen) per week (van woensdag tot en met dinsdag) van **bevestigde** COVID-19 gevallen in WZC per 1 000 bewoners, per gewest/gemeenschap. Dit betekent dat de som van het aantal nieuwe bevestigde gevallen eenmaal per week op de grafiek weergegeven wordt. **In alle gewesten is er een sterke stijging te zien voor het aantal nieuwe bevestigde COVID-19 gevallen. In Wallonië stijgt het aantal van 23,6/1 000 bewoners in week 42 (14/10 tem 20/10) naar 57,5/1 000 bewoners in week 43 (21/10 tem 27/10). In Vlaanderen stijgt het aantal van 8,0/1 000 bewoners in week 42 naar 19,7/1 000 bewoners in week 43. In Brussel stijgt het aantal van 13,0/1 000 bewoners in week 42, naar 44,8/1 000 bewoners in week 43. Tot slot stijgt de Duitstalige gemeenschap van 4,2/1 000 bewoners in week 42 naar 19,7/1 000 bewoners in week 43.** Dit wordt in samenwerking met de bevoegde instanties nauwgezet opgevolgd.

Figuur 1: Incidentie per week van bevestigde COVID-19 gevallen in Belgische woonzorgcentra (WZC) per 1 000 bewoners, per gewest/gemeenschap, 24 juni - 27 oktober 2020



Sinds 22 juni meldde 57% van de WZC in België minstens 1 **bevestigd** COVID-19 geval en een prevalentie van minstens 2 gevallen en 10 gevallen werd gemeld door respectievelijk 40% en 15% van de WZC.

In tabel 1 wordt het percentage WZC dat minstens eenmaal minstens 1, 2 of 10 bevestigde COVID-19 gevallen rapporteerde vanaf 22 juni 2020 per gewest/gemeenschap weergegeven. In dezelfde tabel wordt het percentage WZC weergegeven dat minstens eenmaal minstens 1, 2 of 10 mogelijke en bevestigde COVID-19 gevallen rapporteerde sinds 22 juni.

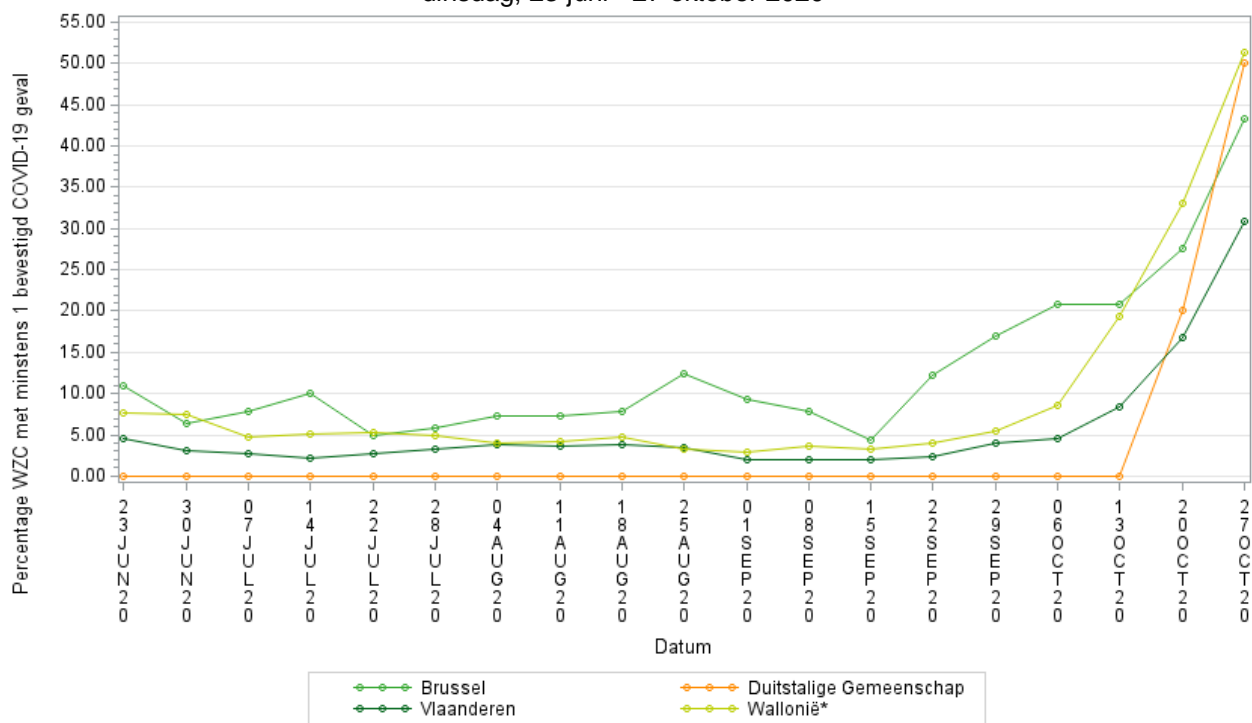
Tabel 1: Percentage (%) van woonzorgcentra (WZC) met minstens 1, minstens 2 of minstens 10 bevestigde of mogelijke en bevestigde COVID-19 gevallen, 22 juni - 27 oktober 2020

Gewest/Gemeenschap	% WZC minstens 1 geval		% WZC minstens 2 gevallen		% WZC minstens 10 gevallen	
	Bevestigd en mogelijk	Bevestigd	Bevestigd en mogelijk	Bevestigd	Bevestigd en mogelijk	Bevestigd
Brussel (N=147)	82	72	69	55	22	19
Duitstalige Gemeenschap (N=8)	100	50	50	25	13	13
Vlaanderen (N=814)	80	48	62	32	17	11
Wallonië (N=573)	80	66	65	48	27	19

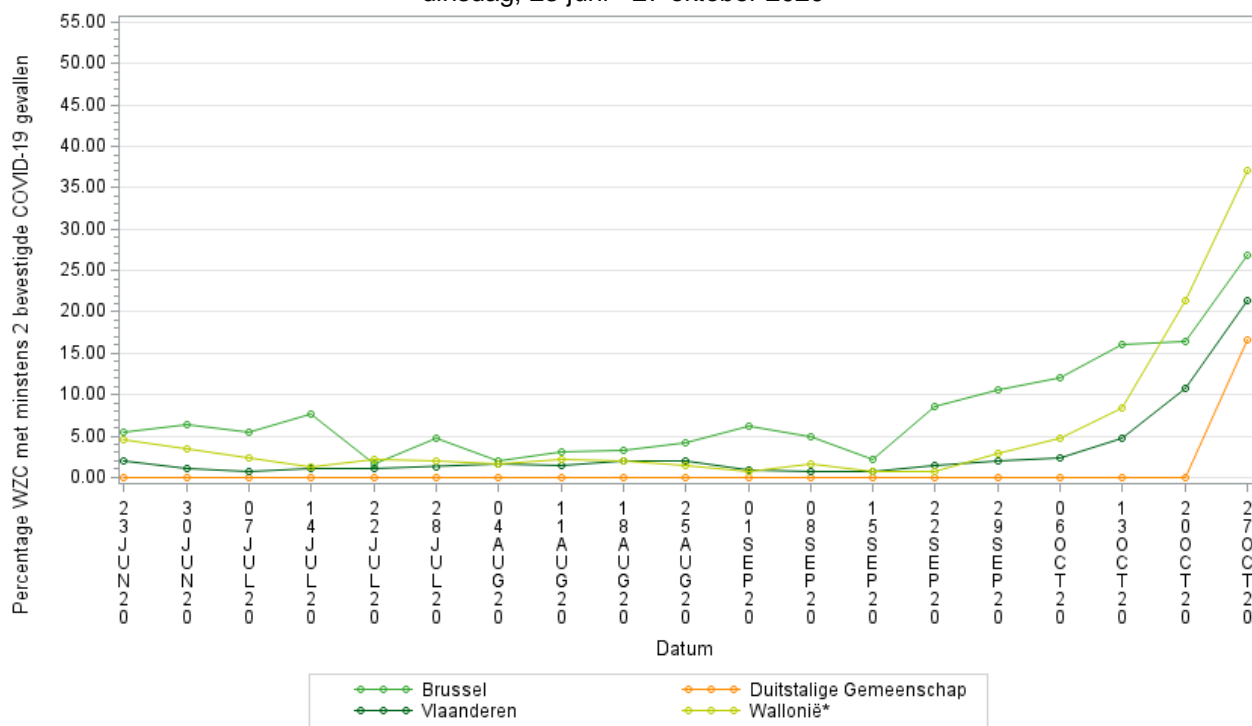
Onderstaande grafieken (figuur 2) geven het percentage WZC weer dat minstens 1, minstens 2 en minstens 10 bevestigde COVID-19 gevallen rapporteerde in de periode 22 juni – 27 oktober (op dinsdag). Sinds 22 september neemt het percentage WZC dat een prevalentie van minstens 1 bevestigd COVID-19 geval rapporteerde toe in alle gewesten. Vanaf 13 oktober is in alle gewesten een sterke stijging te zien. Het percentage WZC dat minstens 2 bevestigde COVID-19 of minstens 10 bevestigde COVID-19 gevallen rapporteerde stijgt alsook sterk in alle gewesten.

Figuur 2: Evolutie van de prevalentie van COVID-19 in de woonzorgcentra (WZC), 23 juni – 27 oktober 2020

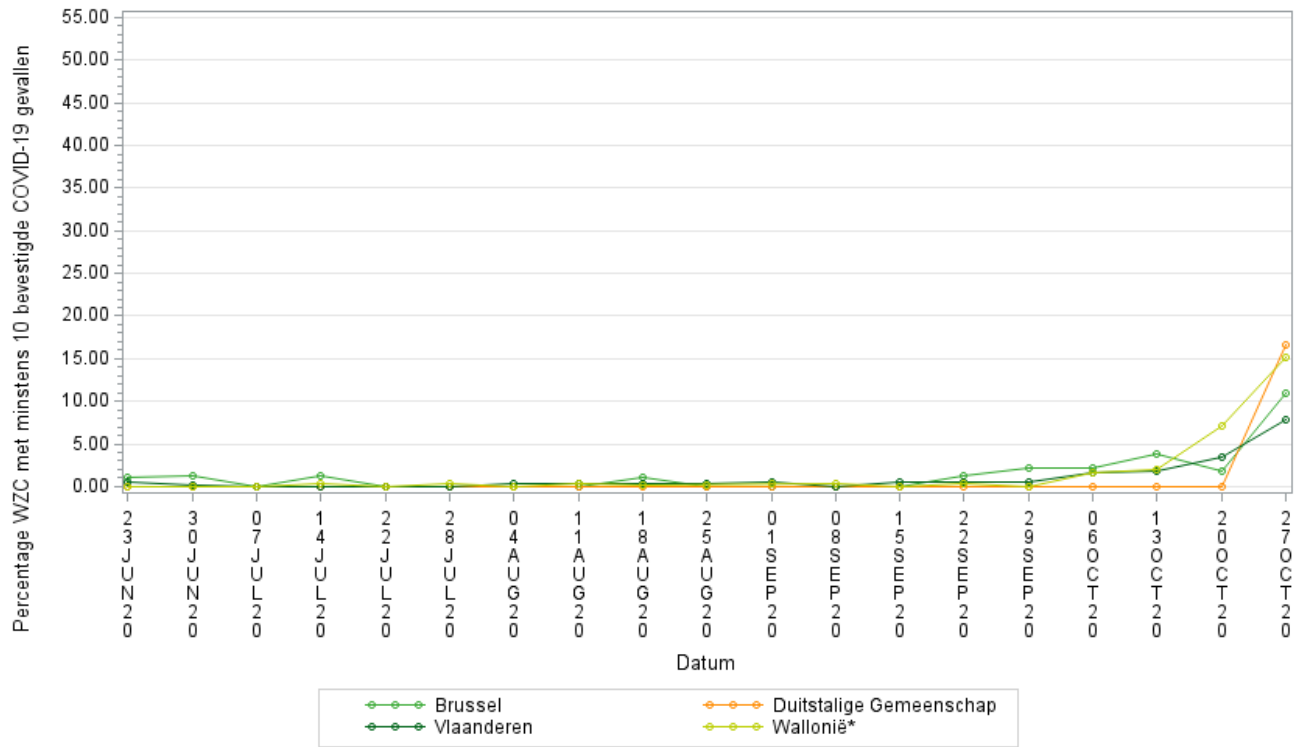
Figuur 2a: Percentage van woonzorgcentra (WZC) met minstens 1 bevestigde COVID-19 geval op dinsdag, 23 juni - 27 oktober 2020



Figuur 2b: Percentage van woonzorgcentra (WZC) met minstens 2 bevestigde COVID-19 gevallen op dinsdag, 23 juni - 27 oktober 2020



Figuur 2c: Percentage van woonzorgcentra (WZC) met minstens 10 bevestigde COVID-19 gevallen op dinsdag, 23 juni - 27 oktober 2020



*Exclusief Duitstalige woonzorgcentra

3. COVID-19 sterfgevallen in woonzorgcentra

COVID-19 sterfgevallen worden over het algemeen gepresenteerd volgens de plaats van overlijden. Alle bewoners van een WZC die in het ziekenhuis overlijden worden bijgevolg meegeteld in de sterftcijfers van de ziekenhuizen. Het aandeel bewoners van WZC die zowel in het ziekenhuis of in het WZC sterven, wordt hier gepresenteerd.

Sinds het begin van de registratie waren **59,9%** van het totaal aantal COVID-19 sterfgevallen in België bewoners van een WZC (6 686 sterfgevallen) (assistentie woningen en andere residentiële instellingen werden niet geïnccludeerd), en 45,8% van alle COVID-19 sterfgevallen vonden plaats in het WZC (5 113 sterfgevallen) (situatie op 27 oktober 2020).

Tijdens de eerste periode van de COVID-19 crisis (maart tot en met 21 juni) waren **63,3%** van alle COVID-19 sterfgevallen bewoners van een WZC (6 072).

Wanneer we kijken naar de tweede periode (vanaf 22 juni 2020) waren **38,7%** van het totaal aantal COVID-19-sterfgevallen in België bewoners uit een WZC (45,9% in Vlaanderen, 29,8% in Brussel, 36,8% in Wallonië, <0,01% in de Duitstalige Gemeenschap); **614** COVID-19-sterfgevallen waren bewoners uit een WZC (360 sterfgevallen in het WZC en 254 in het ziekenhuis).

Tabel 2: Aantal COVID-19 sterfgevallen onder bij bewoners uit een woonzorgcentrum (WZC), verdeling volgens plaats van overlijden, gegevens sinds 22 juni 2020

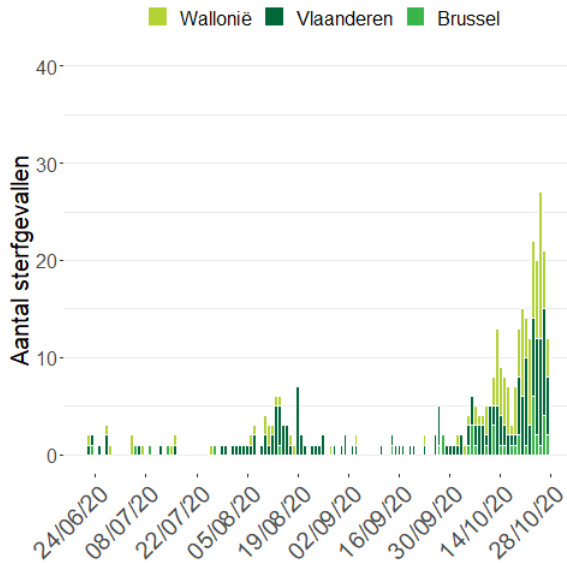
	Ziekenhuis		WZC		Totaal	
	n	%	n	%	n	%
Wallonië	113	45,9%	133	54,1%	246	100%
Vlaanderen	97	34,3%	186	65,7%	283	100%
Brussel	41	50%	41	50%	82	100%
Duitstalige gemeenschap	3	100%	0	0%	3	100%
België	254	41,4%	360	58,6%	614	100%

Tussen 19 en 25 oktober zijn 123 bewoners in een WZC overleden (53 in Vlaanderen, 58 in Wallonië, 12 in Brussel en 0 in de Duitstalige Gemeenschap) en 60 bewoners zijn in het ziekenhuis overleden (18 in Vlaanderen, 31 in Wallonië, 9 in Brussel en 2 in de Duitstalige Gemeenschap).

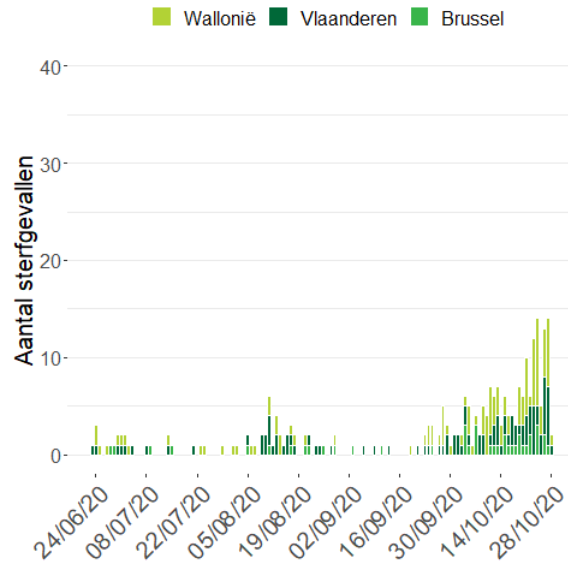
Zoals blijkt uit onderstaande grafieken (figuur 3) zijn de afgelopen weken meer bewoners in het WZC overleden dan in het ziekenhuis. De meest recente gegevens moeten als voorlopig worden beschouwd.

Figuur 3: Aantal sterfgevallen bij bewoners van woonzorgcentra (WZC), 22 juni – 28 oktober 2020

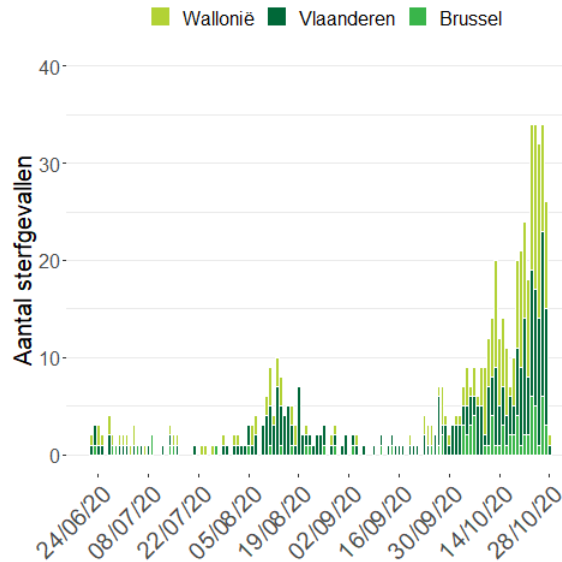
Figuur 3a: Aantal bewoners van woonzorgcentra (WZC) overleden in het woonzorgcentrum, per dag, per gewest, 22 juni – 28 oktober 2020



Figuur 3b: Aantal bewoners van woonzorgcentra (WZC) overleden in het ziekenhuis, per dag, per gewest, 22 juni – 28 oktober 2020



Figuur 3c: Aantal overleden bewoners van woonzorgcentra (WZC) (alle locaties), per dag, per gewest, 22 juni – 28 oktober 2020



4. Samenvatting eerste periode (tot en met 21 juni 2020)

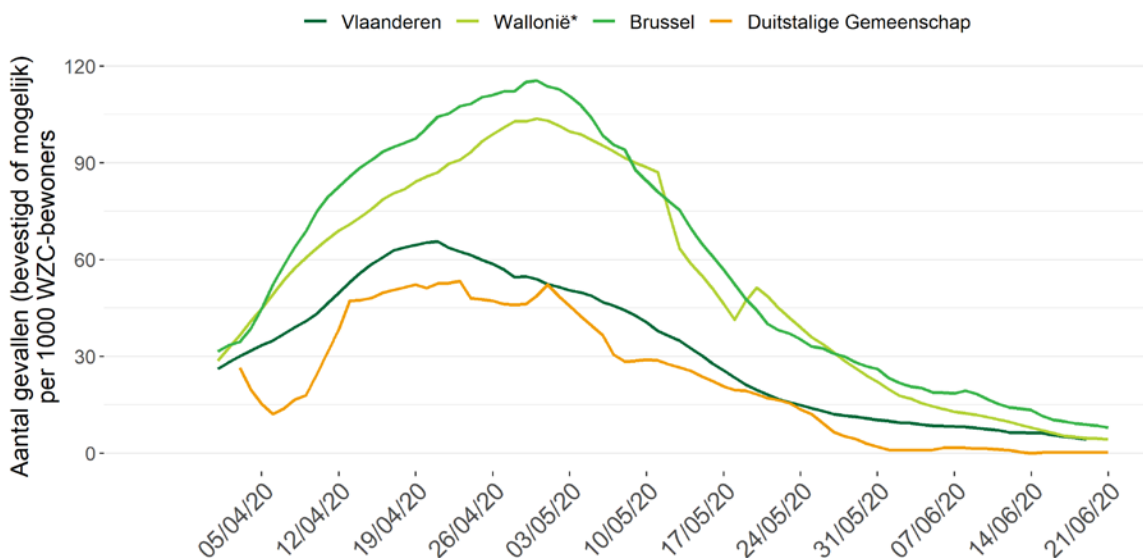
Hieronder vatten we de epidemiologische situatie van de WZC samen tijdens de eerste periode (periode van 1 april tot en met 21 juni). Bij aanvang van de gegevensverzameling was het niet mogelijk om bewoners in WZC te testen. Daarom werden ook de mogelijke COVID-19 gevallen in WZC mee in kaart gebracht.

In deze periode werden de WZC door de bevoegde instanties gevraagd om de gegevens dagelijks te registreren, ook in het weekend. De mediaan van de participatiegraad tijdens de eerste periode bedroeg 81% (nationaal). De hoogste participatiegraad vond plaats op 14 april (92%), waarna deze geleidelijk aan afnam tot een minimale participatiegraad van 18% op zaterdag 20 juni.

Gezien er niet voor alle WZC gegevens over het aantal nieuwe COVID-19 gevallen beschikbaar waren tijdens de eerste periode, was het niet mogelijk om een incidentie weer te geven en werd de focus gelegd op de weergave van de prevalentie. In onderstaande grafiek (figuur 4) wordt de prevalentie (7-daags gemiddelde) weergegeven van mogelijke en bevestigde COVID-19 gevallen in WZC per 1 000 bewoners, per dag en per gewest/gemeenschap van april tot en met 21 juni 2020. Indien er in een bepaald gewest/gemeenschap uitbraken zijn, dan wordt dit weerspiegeld in de grafiek. Op 12 mei schakelde Wallonië over op het gebruik van een nieuwe tool, wat de knik in de curve (daling op 12 en 13 mei) kan verklaren.

Het aantal mogelijke en bevestigde COVID-19 gevallen in de WZC was het hoogst op 21 april in Vlaanderen (68/1 000). In Wallonië, Brussel en de Duitstalige WZC bereikte het hoogste aantal zich respectievelijk op 25 april (109/1 000), 27 april (124/1 000) en 30 april (69/1 000). Nadien zien we een daling in alle gewesten/gemeenschappen, die vanaf 16 juni stagneert. Op 16 juni is het aantal bewoners met een mogelijke en bevestigde COVID-19 geval in WZC 4/1 000 bewoners in Vlaanderen, 5/1 000 bewoners in Wallonië, 8/1 000 bewoners in Brussel en 0/1 000 bewoners in de Duitstalige Gemeenschap.

Figuur 4: Prevalentie van mogelijke en bevestigde COVID-19 gevallen in Belgische WZC per 1 000 bewoners per dag (7-daags gemiddelde), per gewest/gemeenschap, 1 april-21 juni 2020

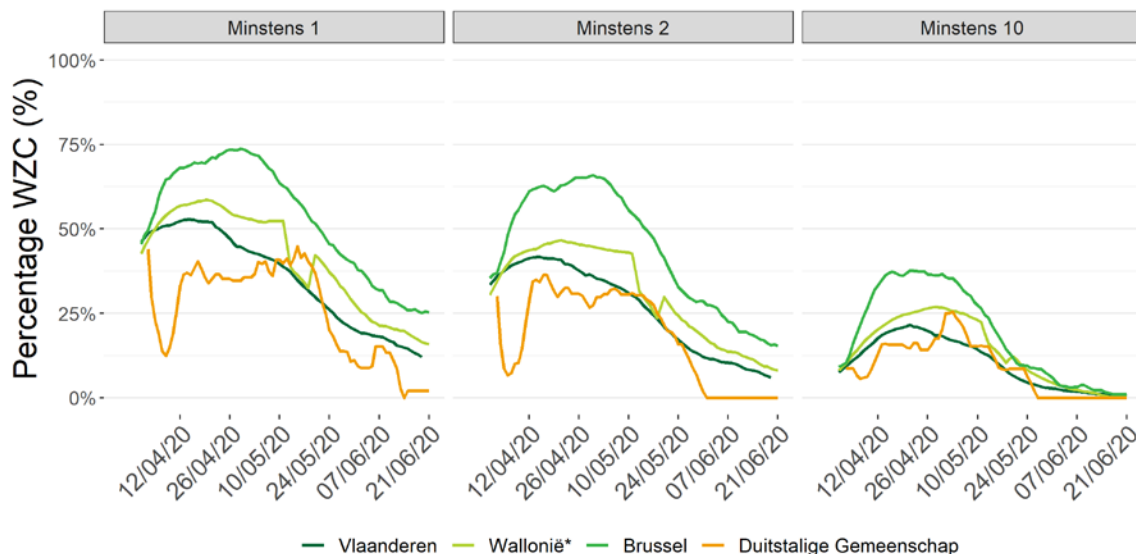


*Exclusief Duitstalige woonzorgcentra

Noot: Deze grafiek geeft niet alleen de bevestigde COVID-19-gevallen weer, maar ook de mogelijke COVID-19-gevallen (cfr. de gevalsdefinitie). Men kan niet uitsluiten dat andere respiratoire infecties als COVID-19 werden gerapporteerd.

Onderstaande grafiek (figuur 5) geeft het percentage WZC weer dat minstens 1, minstens 2 en minstens 10 COVID-19 gevallen rapporteerde op die dag (= prevalentie) ten opzichte van het aantal WZC dat deelnam die dag. Sinds begin april was er een sterke stijging te zien in het percentage WZC met (mogelijke en bevestigde) gevallen van COVID-19. Deze stijging hield aan tot eind april, waarna een dalende trend in alle gewesten waar te nemen is.

Figuur 5: Percentage van woonzorgcentra (WZC) met minstens 1, minstens 2 of minstens 10 gerapporteerde mogelijke en bevestigde COVID-19 gevallen, per dag, 1 april - 21 juni 2020



*Exclusief Duitstalige woonzorgcentra

Noot: Deze grafiek geeft niet alleen de bevestigde COVID-19 gevallen weer, maar ook de mogelijke COVID-19 gevallen (cfr. de gevalsdefinitie). Men kan niet uitsluiten dat andere respiratoire infecties als COVID-19 werden gerapporteerd.

Tijdens de eerste periode meldde 89% van de WZC in België minstens 1 mogelijk en bevestigd COVID-19 geval en een prevalentie van minstens 2 gevallen en 10 gevallen werd gemeld door respectievelijk 76% en 40% van de WZC. In tabel 3 wordt het percentage WZC dat minstens eenmaal minstens 1, minstens 2 of minstens 10 mogelijke en bevestigde COVID-19 gevallen rapporteerde tijdens de eerste periode per gewest/gemeenschap weergegeven.

Tabel 3: Percentage (%) van woonzorgcentra (WZC) met minstens 1, minstens 2 of minstens 10 mogelijke en bevestigde COVID-19 gevallen (1 april-21 juni 2020)

Gewest/Gemeenschap	% WZC minstens 1 geval	% WZC minstens 2 gevallen	% WZC minstens 10 gevallen
Brussel (N=147)	93	82	58
Duitstalige Gemeenschap (N=8)	88	50	25
Vlaanderen (N=814)	91	77	36
Wallonië (N=573)	89	74	41

5.Dankbetuiging

Graag willen we het personeel in de WZC bedanken voor hun blijvende inzet om correct te registreren, zodoende er een consequente opvolging van COVID-19 situatie in de WZC kan worden voorzien. Daarnaast danken we ook de gemeenschappen en gewesten voor de constructieve samenwerking en het delen van deze noodzakelijke gegevens.