

COVID-19 REIZEN

VEELGESTELDE VRAGEN – 31/08/2020

INHOUDSTAFEL

1. Reizen en bestemmingen	2
1.1 Naar welke bestemmingen is het toegelaten te reizen?	2
1.2 Wat zijn rode of oranje zones?	2
1.3 Hoe weet ik of het veilig is om naar een bepaalde bestemming te reizen?.....	3
1.4 Wat moet ik doen bij terugkeer uit het buitenland? Wat is het Passenger Locator Form?	3
2. Testen van reizigers	4
2.1 Wanneer en hoe testen van asymptomatische reizigers voor vertrek?.....	4
2.2 Moeten reizigers getest worden bij terugkeer van vakantie? (zie flowchart).....	4
2.3 Kan een arts een attest afleveren dat iemand "corona-vrij" is?.....	6
2.4 Kan een PCR test gebeuren als alternatief voor quarantaine voor reizigers die België binnenkomen?	6
2.5 Kan een werkgever een test eisen bij terugkeer uit het buitenland?.....	6
3. Reizen en quarantaine	7
3.1 Moeten terugkerende reizigers in quarantaine?.....	7
3.2 Is er een wettelijke basis voor het verplichten van quarantaine?	7
3.3 gelden de maatregelen van testen en quarantaine ook voor personen die in transit waren ?	7
3.4 Wat betekent "quarantaine" in de context van reizen?.....	7
3.5 Heeft een persoon recht op een uitkering als hij 14 dagen in quarantaine moet?	8
3.6 mag een persoon reizen als hij in quarantaine is?	8
3.7 Zijn extra maatregelen nodig voor huisgenoten van personen in quarantaine?.....	8
3.8 Ik ben arts, verpleegkundige of een andere zorgprofessional, geldt de verplichte quarantaine dan ook voor mij?	8
3.9 Moet mijn patiënt ook in quarantaine als hij al een COVID-19 infectie doormaakte?.....	9

BELANGRIJK! Sciensano heeft een adviserende rol in sommige beslissingen rond buitenlandse reizen, maar heeft hierin nooit beslissingsbevoegdheid. Het huidige overzicht heeft enkel tot doel om de gezondheidswerkers in eerste lijn te ondersteunen door de beschikbare informatie te bundelen.

1. Reizen en bestemmingen

1.1 NAAR WELKE BESTEMMINGEN IS HET TOEGELATEN TE REIZEN?

Binnen de EU:

Vanaf 15 juni heeft België **de beperkingen aan de grenzen opgeheven** voor alle verplaatsingen binnen de Europese Unie, de Schengenzone en het Verenigd Koninkrijk. Niettemin kunnen bijkomende beperkingen opgelegd worden, bv. als bepaalde steden of gemeenten door de lokale overheid opnieuw in lockdown gebracht worden of als er op basis van epidemiologische criteria een zeer hoog risico voor besmetting lijkt te zijn. Voor deze zogenaamde “**rode zones**” geldt een **formeel reisverbod**. Er kunnen ook “**oranje zones**” gedefinieerd worden waarvoor reizen **sterk afgeraden** worden.

Buiten de EU:

Vanaf 1 juli zijn de EU-lidstaten begonnen met het opheffen van de beperkingen op niet-essentiële reizen naar de EU voor inwoners van bepaalde landen. De Europese Commissie heeft daartoe een lijst opgesteld met landen die in aanmerking komen voor inreizen in de EU (Algerije, Australië, Canada, Georgië, Japan, Montenegro, Marokko, Nieuw-Zeeland, Rwanda, Servië, Zuid-Korea, Thailand, Tunesië, Uruguay, China, onder voorbehoud van bevestiging van wederkerigheid). Niettemin kan elke lidstaat van de EU beslissen om **bijkomende beperkingen** op te leggen. **De Belgische overheid besliste dat reizen van/naar bovengenoemde niet-EU landen nog niet toegelaten worden¹.**

De lijst zal zo snel mogelijk gepubliceerd worden op de website van de Federale Overheidsdienst Buitenlandse Zaken waar u tevens alle reisadviezen vindt.

1.2 WAT ZIJN RODE OF ORANJE ZONES?

Rode zones zijn districten, regio's of landen die door het land in kwestie opnieuw in lockdown worden gebracht of waar de cumulatieve incidentie in de laatste 14 dagen >100/100 000 inwoners bedraagt.

Oranje zones zijn districten, regio's of landen waar de cumulatieve incidentie van de laatste 14 dagen tussen de 20 en 99/100 000 inwoners bedraagt.

Naast de kwantitatieve drempels worden ook andere epidemiologische indicatoren en bijkomende informatie in rekening gebracht bij de toekenning van de kleurcode, zoals de inperkingsmaatregelen en de test-strategie in een bepaald land.

De lijst vindt u terug op de website van het ministerie van Buitenlandse Zaken.

¹ Met uitzonderingen van reizen die als essentieel beschouwd worden, zie <https://www.info-coronavirus.be/nl/faq/#006> voor meer info

1.3 HOE WEET IK OF HET VEILIG IS OM NAAR EEN BEPAALDE BESTEMMING TE REIZEN?

De kleurcodes kunnen helpen: reizen naar rode zones zijn formeel verboden, naar oranje zones moeten ze zoveel mogelijk vermeden worden. Toch dient men te beseffen dat het virus niet weg is en ook reizen naar andere plaatsen op eigen risico is. De reisadviezen zijn sterk onderhevig aan veranderingen, en reizen naar een bestemming kan op elk moment terug afgeraden worden. Indien u van plan bent om een reis naar het buitenland te maken, is het sterk aangeraden om het **reisadvies van Buitenlandse Zaken** te raadplegen dat continu up-to-date gehouden wordt: https://diplomatie.belgium.be/nl/Diensten/Op_reis_in_het_buitenland/reisadviezen.

Reizigers dienen er zich van bewust te zijn dat nieuwe COVID-haarden in het buitenland hun reis sterk kunnen beïnvloeden en dat een repatriëring niet gegarandeerd kan worden indien commerciële vluchten worden afgeschaft of grenzen worden gesloten.

Epidemiologische data voor de verschillende landen is beschikbaar via [een interactief dashboard](#) of een [overzicht per land](#) op de website van de European Centre for Disease Prevention and Control.

1.4 WAT MOET IK DOEN BIJ TERUGKEER UIT HET BUITENLAND? WAT IS HET PASSENGER LOCATOR FORM?

Sedert 1 augustus moet het elektronische Public Health Passenger Locator Form ingevuld worden door iedereen die naar België terugkeert na een verblijf in het buitenland van meer dan 48 uur. Dit geldt voor alle reizen ongeacht het vervoersmiddel. Dit PLF formulier kan u hier terugvinden: <https://travel.info-coronavirus.be/fr/public-health-passenger-locator-form>.

Na het invullen van het PLF krijgt elke reiziger via e-mail een QR code toegestuurd, als bewijs dat het PLF ingevuld werd. Indien uit het PLF bovendien blijkt dat u terugkeert uit een rode zone, zult u bijkomend per sms gevraagd worden om in quarantaine te gaan en om u te laten testen. Er wordt dan ook een “corona test prescription code” gestuurd. Dat is een combinatie van 16 cijfers en letters die toegang geeft tot een COVID-test. Informeer u bij het dichtstbijzijnde test-/triagecentrum over hoe en wanneer u getest kan worden. Een lijst van test-/triagecentra is [hier](#) beschikbaar. Ook als het testresultaat negatief is, moet u in quarantaine blijven.

Indien u symptomen vertoont, gelieve zo snel mogelijk (telefonisch) contact op te nemen met uw huisarts en de reisgeschiedenis te vermelden.

Voor meer informatie: <https://www.info-coronavirus.be/nl/plf/>.

2. Testen van reizigers

2.1 WANNEER EN HOE TESTEN VAN ASYMPTOMATISCHE REIZIGERS VOOR VERTREK?

Een test uitvoeren bij een **asymptomatische persoon** voor vertrek naar het buitenland heeft slechts **weinig zin**, tenzij deze persoon een gekend hoog-risico contact is van een bevestigd geval (zie procedure contact). Een negatieve test sluit niet uit dat de persoon in kwestie reeds besmet werd maar nog in de incubatieperiode zit en evenmin betekent een positieve test per se dat de persoon in kwestie nog steeds besmettelijk is.

Niettemin zijn er bepaalde landen die een negatief testresultaat als voorwaarde opleggen om het grondgebied te betreden. Het RIZIV besliste dat in zo'n geval de test aan de reiziger mag aangerekend worden aan €46,81. Er moet aan volgende voorwaarden voldaan worden:

- De eis van de buitenlandse overheid wordt vermeld op de website van Buitenlandse Zaken
- Het laboratorium bewaart een aanvraagformulier waarin de reiziger die om de test verzoekt:
 - o bevestigt dat de test wordt vereist door een buitenlandse overheid;
 - o zijn schriftelijk akkoord geeft dat de test hem wordt aangerekend;
 - o zich verbindt om het resultaat van de test mee te delen aan zijn behandelende arts.

Zo'n test kan dus **niet uitgevoerd worden in de test- en triagecentra** die samenwerken met het federaal platform. Merk op dat er in principe geen aanvraagformulier/consultatie van een arts noodzakelijk is. Artsen maken best afspraken met laboratoria in hun omgeving. Het labo is niet verplicht deze testaanvraag te aanvaarden en zal prioriteit geven aan testen die binnen de officiële indicaties vallen.

2.2 MOETEN REIZIGERS GETEST WORDEN BIJ TERUGKEER VAN VAKANTIE? (ZIE FLOWCHART)

Er is geen test nodig voor asymptotische personen die terugkomen uit **groene zones**; wel moeten zoals voor iedereen de algemeen geldende maatregelen in België gevolgd worden.

Een test is wel verplicht voor asymptotische reizigers die terugkeren uit **een rode zone**. Dezelfde richtlijnen voor testen en quarantaine maatregelen gelden als voor **hoog-risico contacten**, zie de procedure voor contacten. Op basis van de info doorgegeven in het PLF (zie vraag 1.4) zal de reiziger die terugkeert uit een rode zone meteen na aankomst een SMS krijgen met een "corona test prescription code". Deze code (een combinatie van 16 cijfers en letters) geeft rechtstreeks toegang tot een PCR test in een testcentrum of laboratorium (zonder tussenkomst huisarts). Het testcentrum moet wel de geldigheid van de corona test prescription code nakijken² en een eFormulier invullen. Op die manier kan bij een positief resultaat de contactopvolging gestart worden.

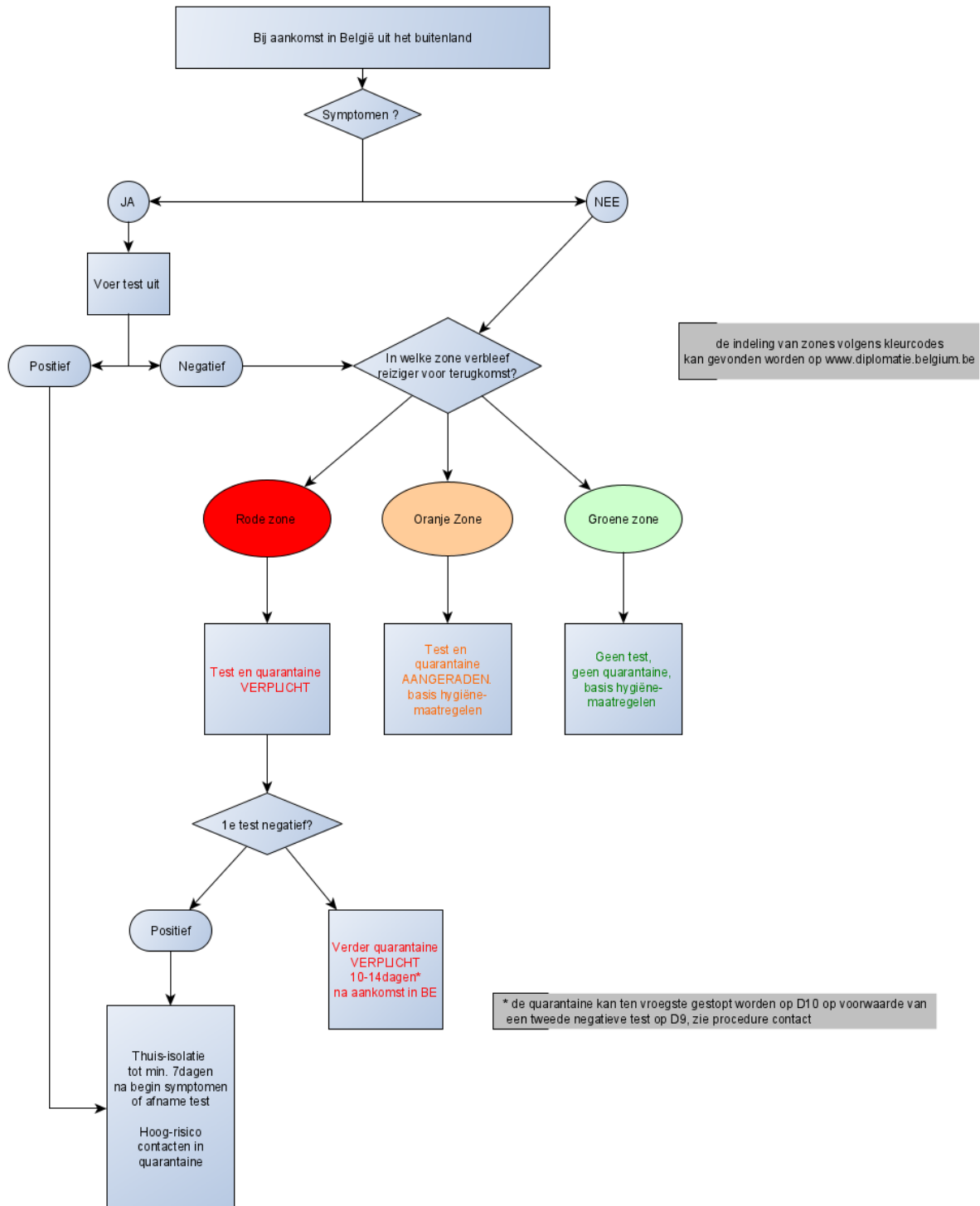
Kinderen jonger dan 6 moeten niet getest worden maar wel in quarantaine blijven.

Ook als het resultaat van die test negatief is, moet de persoon verder in quarantaine blijven. De quarantaine wordt gestopt 14 dagen na het verlaten van het risicogebied of ten vroegste 10 dagen na het verlaten van het risicogebied, op voorwaarde dat er een tweede negatieve test op dag 9 gebeurde (beoordeling van noodzaak hiervan door de huisarts, zie procedure voor contacten). Tijdens de hele periode moeten de personen waakzaam zijn voor het eventueel verschijnen van

² Voor meer informatie: <https://www.corona-tracking.info/triagecentra/informatie-en-hulpmiddelen/>

symptomen en indien ze aan de definitie van een mogelijk geval voldoen, moeten ze zo snel mogelijk (opnieuw) getest worden.

Een test is aangeraden voor asymptomatische reizigers die terugkeren uit een **oranje zone** (zie vraag 1.2), maar niet verplicht. Indien in overleg met de huisarts besloten wordt om een test af te nemen, moet dat gebeuren door de huisarts of in een triagecentrum.



2.3 KAN EEN ARTS EEN ATTEST DAT IEMAND “CORONA-VRIJ” IS?

Nee, dat kan niet. De arts kan eventueel enkel attesteren dat het klinisch onderzoek zonder bijzonderheden is, dat de patiënt geen symptomen vertoont die kunnen wijzen op COVID-19 en/of dat het testresultaat negatief is.

2.4 KAN EEN PCR TEST GEBEUREN ALS ALTERNATIEF VOOR QUARANTINE VOOR REIZIGERS DIE BELGIË BINNENKOMEN?

Nee. Een PCR test is slechts een momentopname en kan bovendien vals-negatief zijn.

2.5 KAN EEN WERKGEVER EEN TEST EISEN BIJ TERUGKEER UIT HET BUITENLAND?

Een test en quarantaine zijn verplicht bij terugkeer uit een rode zone en aangeraden bij terugkeer uit een oranje zone.

Testen buiten deze officiële test-indicaties, bv. bij terugkeer uit een groene zone, zullen niet terugbetaald worden door de ziekteverzekering. Het is verboden PCR-testen aan de patiënt aan te rekenen (met uitzondering van [vraag 2.1](#)).

De werkgever kan eventueel afspreken om zelf in te staan voor de kosten van de test. Het labo is echter niet verplicht deze testaanvraag uit te voeren en zal prioriteit geven aan testen die binnen de officiële indicaties vallen.

3. Reizen en quarantaine

3.1 MOETEN TERUGKERENDE REIZIGERS IN QUARANTAINE?

Quarantaine is **verplicht** voor reizigers die België betreden vanuit **een rode zone** (zie [procedure contacten](#)), **ook voor kinderen**. Quarantaine is **aangeraden** voor reizigers die België betreden vanuit **een oranje zone**. Indien de patiënt niet meer in verlop is en niet kan thuiswerken, wordt hiervoor een certificaat van quarantaine opgesteld. Alle terugkerende reizigers wordt gevraagd extra waakzaam te zijn op het verschijnen van symptomen. Als er zich symptomen ontwikkelen die kunnen wijzen op COVID-19 wordt hen gevraagd om hun huisarts te contacteren en de reisgeschiedenis te vermelden (zie [gevalsdefinitie](#)).

3.2 IS ER EEN WETTELIJKE BASIS VOOR HET VERPLICHTEN VAN QUARANTAINE?

Ja. Krachtens de regionale wetgevingen betreffende het preventieve gezondheidsbeleid, kan bij niet naleving van de opgelegde maatregelen tot afzondering, een proces verbaal volgen met eventuele strafvervolgning en een geldboete tot 500 euro

3.3 GELDEN DE MAATREGELEN VAN TESTEN EN QUARANTAINE OOK VOOR PERSONEN DIE IN TRANSIT WAREN ?

Nee. Een transitpassage door luchthavens aan de rand van een rode zone heeft geen implicaties naar testen/quarantaine toe. Snelle transit doorheen luchthavens die in een rode zone liggen maar toch vliegverkeer toelaten, is toegestaan onder voorbehoud van het in acht nemen van de gekende maatregelen (masker, afstand, handhygiëne, ..).

3.4 WAT BETEKENT “QUARANTAINE” IN DE CONTEXT VAN REIZEN?

Quarantaine betekent **binnenshuis (inclusief tuin of terras) blijven op één enkele plaats**, die vooraf moet opgegeven worden via het Passenger Locator Form. Dit kan een privéadres zijn (bij familie of vrienden), of een andere verblijfplaats, zoals een hotel. Indien de persoon ziek wordt zijn alle huisgenoten nauwe contacten.

De gezondheidstoestand moet nauw opgevolgd worden. Indien klachten optreden die kunnen wijzen op COVID-19 moet telefonisch contact opgenomen worden met een huisarts in de buurt. Tijdens de hele periode van quarantaine moet men bereikbaar zijn en medewerking verlenen aan de gezondheidsautoriteiten.

Gedurende deze periode moet contact met andere mensen, waaronder ook de mensen in het zelfde huis, volledig vermeden worden (steeds een afstand van 1,5m bewaren).

- Handdoeken, beddengoed en eet- of drinkgerei mogen niet gedeeld worden met de andere huisgenoten, en indien mogelijk moet de persoon een apart toilet en badkamer gebruiken
- Voor personen die samen reizen (bubbel) zijn de afstands- en hygiënemaatregelen onderling niet van toepassing.
- Quarantaine in een omgeving met personen die het risico lopen op een ernstige vorm van COVID-19 wordt afgeraden (bv. personen ouder dan 65 jaar, personen met een ernstige onderliggende medische aandoening zoals ernstige hart-, long- of nieraandoeningen, personen met een gedaalde immuniteit).
- Bezoek van externen is niet toegestaan.
- Gaan werken en naar school gaan is niet toegestaan. Telewerk is wel mogelijk.
- Zich buiten begeven is enkel toegestaan voor de volgende essentiële verplaatsingen, en mits het dragen van een (stoffen) mondmasker:
 - Dringende medische zorgen;

- Aankoop van basisbenodigdheden, zoals voedsel en medicijnen, maar enkel indien niemand anders hiervoor kan zorgen, en per uitzondering;
 - Regelen van dringende juridische/financiële kwesties;
 - De reden de uitzondering voor toelating tot het grondgebied, enkel indien het gaat om een essentiële en kortdurende activiteit, zoals de begrafenis van een familielid.
- **Voor alle verplaatsingen (vanaf aankomst in België) moet het gebruik van het openbaar vervoer vermeden worden.**

3.5 HEEFT EEN PERSOON RECHT OP EEN UITKERING ALS HIJ 14 DAGEN IN QUARANTAINES MOET?

Ja. De werknemers uit de particuliere sector en de ambtenaren aan wie gevraagd wordt om in quarantaine te gaan, kunnen nog steeds een loon/wedde ontvangen, op voorwaarde dat telewerk mogelijk is.

Indien dat niet mogelijk is, kunnen de werknemers uit de particuliere sector een tijdelijke werkloosheidsuitkering wegens het coronavirus ontvangen op basis van het geneeskundig quarantainegetuigschrift dat ze aan de werkgever bezorgen. Dit getuigschrift kan worden gebruikt tot het einde van de voorziene periode voor het specifieke stelsel van tijdelijke werkloosheid wegens het coronavirus. Meer info over het stelsel van tijdelijke werkloosheid vindt u [hier](#).

De zelfstandigen die in quarantaine worden geplaatst en die hun activiteit gedurende tenminste zeven opeenvolgende kalenderdagen stopzetten, kunnen via hun socialeverzekeringsfonds een overbruggingsrecht aanvragen.

3.6 MAG EEN PERSOON REIZEN ALS HIJ IN QUARANTAINES IS?

Nee. Als een persoon in quarantaine geplaatst werd omwille van terugkeer uit een hoog-risicogebied of omwille van contact met een bevestigd geval, mag de woning enkel verlaten worden indien dat strikt noodzakelijk is (bv. voor dringende medische hulp). Ook reizen binnen België kunnen dus niet.

3.7 ZIJN EXTRA MAATREGELEN NODIG VOOR HUISGENOTEN VAN PERSONEN IN QUARANTAINES?

Nee. Personen in quarantaine moeten contact met andere mensen, waaronder ook de mensen in het zelfde huis, volledig vermijden (steeds een afstand van 1,5m bewaren), tenzij deze dezelfde reisgeschiedenis hebben.

Er zijn geen aanvullende maatregelen nodig voor huisgenoten van personen in quarantaine (net zoals er voor huisgenoten van hoog-risico contacten geen aanvullende maatregelen nodig zijn als zij zelf geen rechtstreekse blootstelling hebben gehad).

3.8 IK BEN ARTS, VERPLEEGKUNDIGE OF EEN ANDERE ZORGPROFESSIE, GELDT DE VERPLICHTE QUARANTAINES DAN OOK VOOR MIJ?

Ja. Ook u kan tijdens uw vakantie besmet zijn. Probeer zoveel mogelijk in te zetten op teleconsultaties of administratief werk en maak reeds voor uw vertrek afspraken met collega's over de organisatie van het werk.

Per hoge uitzondering kan werken toegestaan worden indien dit de enige mogelijkheid is om de continuïteit van de zorg/dienst te waarborgen, mits:

- het dragen van adequate beschermingsmiddelen: een mondmasker in textiel voor alle verplaatsingen buitenshuis, dus ook op het werk. Voor zorgverleners moet adequate PBM gebruikt worden volgens de bestaande procedures (minstens chirurgisch masker, vanaf het betreden van de zorginstelling);
- het naleven van een strikte handhygiëne;
- een actieve opvolging van de lichaamstemperatuur en mogelijke symptomen van COVID-19;
- het behoud van een afstand van minstens 1,5 m van collega's;
- het vermijden van sociale contacten buiten het werk;
- het niet reizen.

3.9 MOET MIJN PATIËNT OOK IN QUARANTINE ALS HIJ AL EEN COVID-19 INFECTIE DOORMAAKTE?

Er heerst in de huidige wetenschappelijke literatuur nog veel onduidelijkheid over immuniteit na een doorgemaakte infectie: hoe lang beschermt dit? Beschermt dit ook tegen dragerschap? Maakt iedereen antistoffen aan na een doorgemaakte infectie? Niettemin stellen we momenteel voor dat **personen die de afgelopen twee maanden een positieve PCR-test hadden, niet opnieuw in quarantaine moeten**. Voor personen die typische symptomen van COVID-19 vertoonden maar niet getest werden, geldt dit niet (>70% van de mensen die tijdens de piek van de epidemie getest werden op COVID-19 hadden namelijk een negatieve PCR-test en maakte vermoedelijk een andere virale aandoening door).