

# COVID-19 – EPIDEMIOLOGISCH BULLETIN VAN 18 DECEMBER 2021

Sciensano, het Belgisch instituut voor gezondheid, analyseert, als onderdeel van haar surveillanceopdracht, de COVID-19-gegevens die worden verzameld door een netwerk van partners. Deze gegevens per dag kunnen eveneens gevonden worden op het [interactieve dashboard Epistat](#) en in de [open data](#). De gegevens worden geüpdatet van dinsdag tot zaterdag (en voor de vaccinatiegegevens van maandag tot vrijdag).

De trends worden weergegeven op basis van vier kernindicatoren: de bevestigde gevallen, de nieuwe door het labo bevestigde ziekenhuisopnames, de ingenomen bedden op intensieve zorgen (IZ) en de sterfgevallen. De indicatoren zijn gebaseerd op de datum van diagnose, overlijden of opname. De berekening en de vergelijking maakt gebruik van gegevens op basis van periodes van 7 dagen. Gegevens voor de 7-daagse periodes worden uitgedrukt als daggemiddelden; de evolutie geeft in % de verandering aan die tussen twee opeenvolgende periodes van 7 dagen wordt waargenomen.

De tabellen met het aantal gevallen, uitgevoerde testen, ziekenhuisopnames en sterfgevallen per dag zijn te vinden in het [punt 4](#) van dit rapport.

## 1. Kerncijfers - Trends

Aantal gerapporteerde patiënten	In totaal	Daggemiddelde gedurende de voorlaatste periode van 7 dagen	Daggemiddelde gedurende de laatste periode van 7 dagen	Evolutie
Bevestigde COVID-19 gevallen	1 999 764	15 361	10 974*	-29%
Opnames in het ziekenhuis	94 728*** †	282,4	219,9**	-22%
Sterfgevallen****	27 895 ††	47,7	43,7*	-8%
<i>In ziekenhuizen</i>	<i>17 988</i>	<i>44,7</i>	<i>42,0</i>	<i>-6%</i>
<i>In woonzorgcentra</i>	<i>9 725</i>	<i>3,0</i>	<i>1,7</i>	<i>-43%</i>

\*Van 8 december 2021 tot 14 december 2021 (gegevens van de laatste 3 dagen nog niet geconsolideerd).

\*\*Van 11 december 2021 tot 17 december 2021.

\*\*\*Het aantal ziekenhuisopnames sinds 15 maart 2020.

† Op 14/12/2021 werd een correctie in de ziekenhuisgegevens uitgevoerd omwille van een systematische onderrapportering door een ziekenhuis in de periode van 20/10/21 tot 24/11/21. Deze correctie zorgt voor een stijging in het totale aantal ziekenhuisopnames.

\*\*\*\*Sterfgevallen alle locaties inbegrepen.

†† Op 18/12/21 werd een correctie van de COVID-19-sterftegegevens uitgevoerd na een retrospectieve enquête bij alle Belgische ziekenhuizen om ontbrekende gegevens met betrekking tot de eerste golf van de epidemie te recupereren. Het nettoresultaat is een toename met 99 COVID-19 sterfgevallen voor de periode van 10 maart 2020 tot en met 31 augustus 2020. Meer details [vindt u in dit document](#).

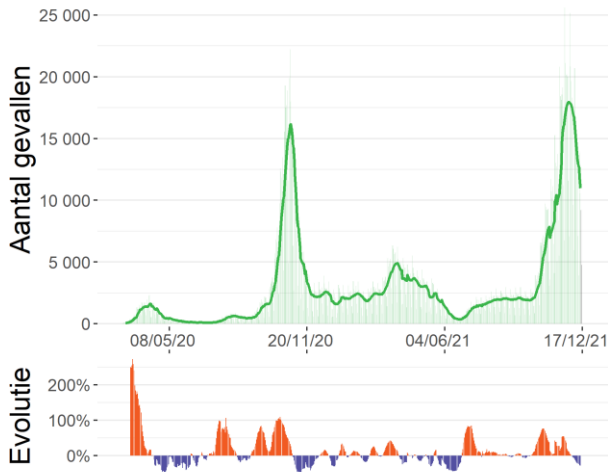
Bezetting van ziekenhuisbedden	Vrijdag 10 december 2021	Vrijdag 17 december 2021	Evolutie
Aantal ingenomen ziekenhuisbedden	3 364	2 834	-16%
Aantal ingenomen IZ bedden	838	761	-9%

De gegevens in deze tabel kunnen niet zomaar vergeleken worden met die van de vorige dag, dit omdat er een mogelijke vertraging is bij de rapportage van gegevens omdat kleine correcties permanent kunnen worden uitgevoerd.

## 1.1. TRENDS

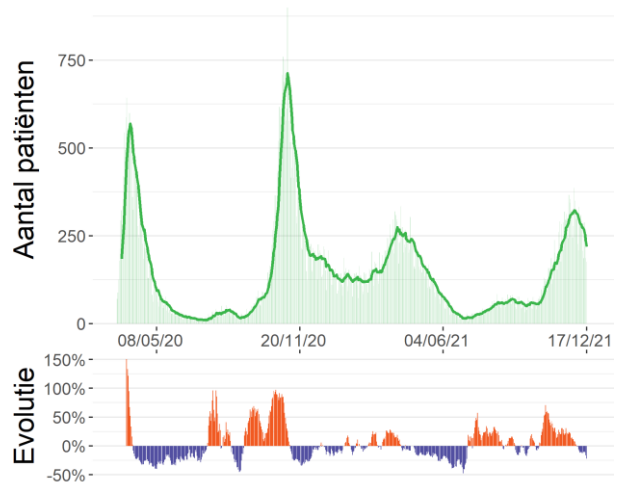
Hieronder worden de indicatoren getoond met het 7-daags voortschrijdend gemiddelde (groene lijn). Dit 7-daags gemiddelde wordt gebruikt om een trend aan te tonen. Dit heeft onder andere tot gevolg dat de curve een vloeiend verloop krijgt en dat het zogenaamde weekendeffect wordt uitgevlakt.

Evolutie van het aantal bevestigde gevallen



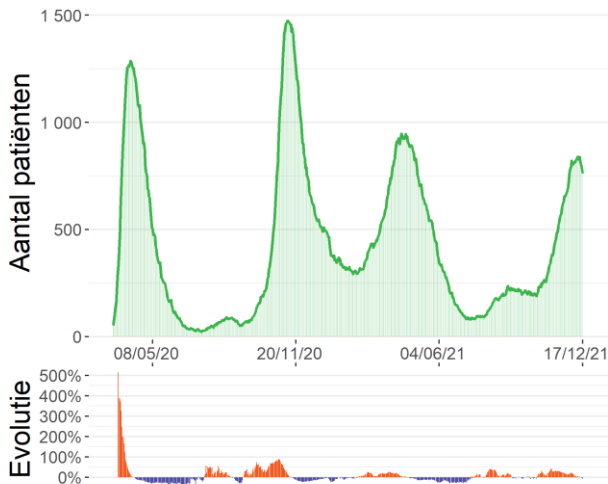
Bron: Labonetwerken nationaal testing platform

Evolutie van het aantal nieuwe door het labo bevestigde opnames in het ziekenhuis



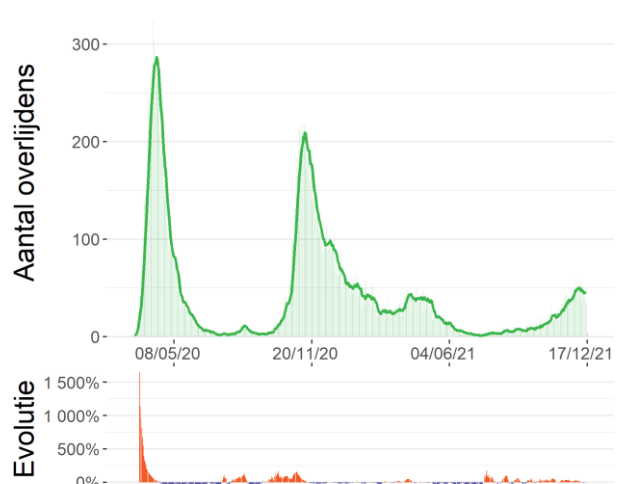
Bron : Survey bij ziekenhuizen (Sciensano)

Evolutie van het aantal patiënten in IZ



Bron: Survey bij ziekenhuizen (Sciensano)

Evolutie van het aantal sterfgevallen

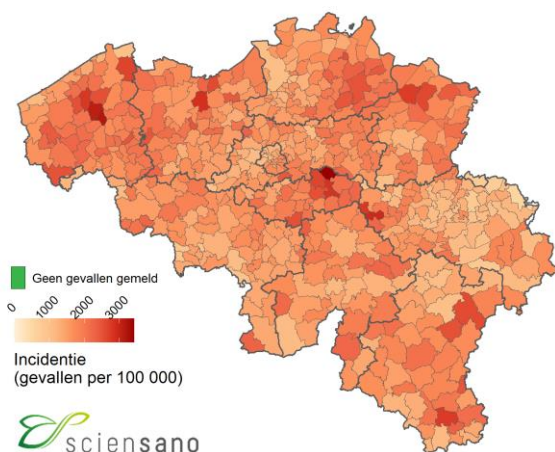


Bron: Surveillance COVID-19 mortaliteit (Sciensano)

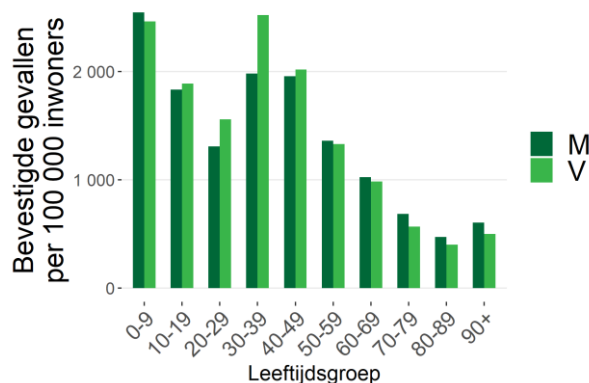
## 1.2. RECENTE SITUATIE

De figuren hieronder tonen de verspreiding en de verdeling volgens leeftijd en geslacht van het aantal COVID-19 gevallen voor de laatste 14 dagen (geconsolideerde gegevens).

Verspreiding van de bevestigde gevallen per 100 000 inwoners tussen 01/12/21 en 14/12/21



Aantal bevestigde gevallen tussen 01/12/21 en 14/12/21 per leeftijdscategorie en geslacht per 100 000 inwoners



Bron: Labonetwerken nationaal testing platform.

De gebruikte doorlopende kleurenschaal voor deze kaart varieert automatisch in functie van de laagste en hoogste incidenties die gerapporteerd worden in elke Belgische gemeente.

Noot: Informatie over leeftijd en/of geslacht was niet beschikbaar voor 1015 gevallen.

Verdeling van het aantal bevestigde gevallen en de verdubbelingstijd (of de halveringstijd) voor België, per provincie, voor het Brusselse Hoofdstedelijke Gewest en voor de Duitstalige Gemeenschap, wordt in de onderstaande tabel weergegeven.

	01/12/21-07/12/21	08/12/21-14/12/21	Verskil (absoluut aantal)	Verskil (percentage)	Verdubbelings-/halveringstijd (dagen)*	14-daagse incidentie per 100 000**
<b>België</b>	<b>107 529</b>	<b>76 818</b>	<b>-30 711</b>	<b>-29%</b>	<b>14</b>	<b>1 600</b>
Antwerpen	17 096	11 251	-5 845	-34%	12	1 511
Brabant wallon	4 154	3 434	-720	-17%	25	1 863
Hainaut	10 711	9 458	-1 253	-12%	39	1 498
Liège***	7 987	6 156	-1 831	-23%	19	1 275
Limburg	9 545	6 042	-3 503	-37%	11	1 770
Luxembourg	2 731	2 119	-612	-22%	19	1 680
Namur	4 348	3 541	-807	-19%	24	1 587
Oost-Vlaanderen	15 957	10 324	-5 633	-35%	11	1 716
Vlaams-Brabant	11 246	7 269	-3 977	-35%	11	1 593
West-Vlaanderen	13 347	8 801	-4 546	-34%	12	1 841
Brussels Hoofdstedelijk Gewest	9 352	7 596	-1 756	-19%	23	1 389
Deutschsprachige Gemeinschaft	531	378	-153	-29%	14	1 163

\*De verdubbelingstijd (in het oranje) is een maat voor de exponentiële groei. Het staat voor de tijd die nodig is om het aantal gediagnosticeerde gevallen te verdubbelen. De halveringstijd (in het groen) daarentegen staat voor de tijd die nodig is om het aantal gediagnosticeerde gevallen te halveren.

\*\*De noemers zijn gebaseerd op de Belgische bevolkingscijfers gepubliceerd door ST ATBEL op 01/01/2021.

\*\*\*De gegevens voor de Duitstalige gemeenschap zijn inbegrepen bij de gegevens voor de provincie Luik.

### 1.3. REPRODUCTIEGETAL ( $R_t$ )

$R_t$  is een schatting van de besmettingsgraad op een bepaald moment afhankelijk van menselijk gedrag en de biologische kenmerken van de pathogeen (het virus). Een epidemie breidt uit als  $R_t > 1$  is en krimpt als  $R_t < 1$  is. De waarden van  $R_t$  worden geschat op basis van een wiskundig model. Het model dat door Sciensano wordt gebruikt werd ontwikkeld door [Cori et al. \(2013\)](#) en werd aangepast in samenwerking met de UHasselt.

#### 1.3.1. Reproductiegetal gebaseerd op het aantal ziekenhuisopnames voor België

Deze schatting van het reproductiegetal is gebaseerd op **het aantal ziekenhuisopnames**.

Reproductiegetal	Mediane schatting	95% betrouwbaarheidsinterval
$R_t$ (11/12/21 tot 17/12/21)	0,817	0,777-0,858

#### 1.3.2. Reproductiegetal gebaseerd op het aantal nieuwe gevallen voor België, per provincie, voor het Brusselse Hoofdstedelijke Gewest, en voor de Duitstalige Gemeenschap

Deze schattingen van het reproductiegetal zijn **gebaseerd op het aantal nieuwe gevallen dat door laboratoriumtests worden gediagnosticeerd**.

	Mediane schatting	Ondergrens (kwantiel 2,5)	Bovengrens (kwantiel 97,5)
<b>België</b>	<b>0,791</b>	<b>0,786</b>	<b>0,797</b>
Antwerpen	0,752	0,738	0,766
Brabant wallon	0,870	0,841	0,899
Hainaut	0,918	0,899	0,936
Liège	0,822	0,801	0,842
Limburg	0,727	0,709	0,745
Luxembourg	0,844	0,808	0,880
Namur	0,851	0,823	0,879
Oost-Vlaanderen	0,735	0,721	0,749
Vlaams-Brabant	0,744	0,727	0,761
West-Vlaanderen	0,744	0,729	0,760
Brussels Hoofdstedelijk Gewest	0,867	0,848	0,887
Deutschsprachige Gemeinschaft	0,758	0,684	0,837

Het is belangrijk om te benadrukken dat de geschatte waarden van  $R_t$  afhankelijk zijn van de gemaakte methodologische keuzes en de beperkingen van de gebruikte gegevens. Het ene model is niet beter dan het andere. Ze zijn complementair aangezien ze samen een vollediger beeld geven van de evolutie van de epidemie in België. Een voordeel van de  $R_t$  die zich baseert op de ziekenhuisopnames is dat deze niet onderhevig is aan tijdsgerelateerde variatie in de (onder)rapportering terwijl dit wel het geval is voor de  $R_t$  op basis van diagnoses. Anderzijds is een voordeel van de  $R_t$  gebaseerd op de diagnoses, dat die gevoeliger is voor een plotse verandering in het aantal diagnoses. Deze hogere variabiliteit brengt echter wel een moeilijker interpretatie van de schatting met zich mee.

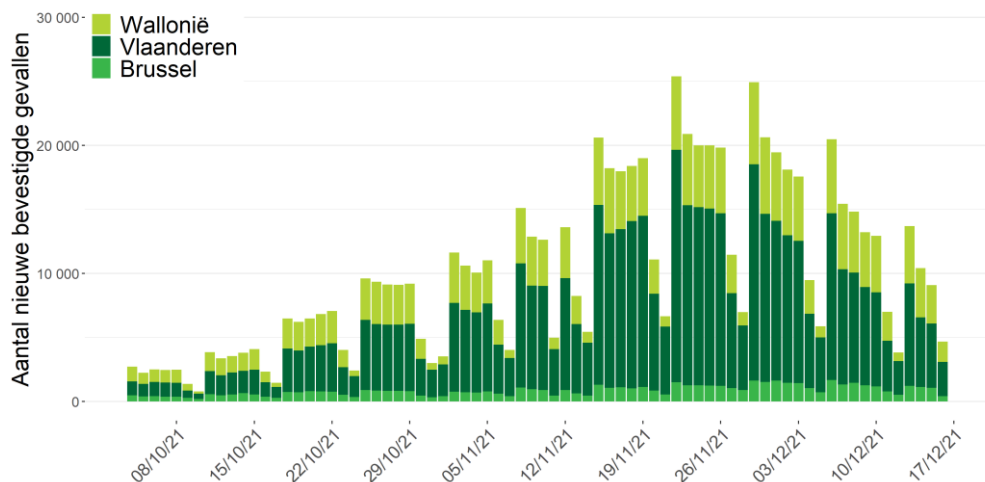
## 2. Beschrijving van de epidemie vanaf 04/10/21

Onderstaande gegevens worden voorgesteld vanaf de week van 4 oktober 2021, de start van de vierde golf. Meer informatie over de afbakening van de verschillende epidemiegolven vindt u in vraag 2.3 in het document "[veelgestelde vragen](#)". De beschrijving van de epidemie sinds het begin is beschikbaar op het einde van dit rapport.

### 2.1. VERSPREIDING EN EVOLUTIE VAN DE COVID-19-GEVALLEN

Tussen 8 december 2021 en 14 december 2021 werden 76 818 nieuwe gevallen gediagnosticeerd. Van de 76 818 nieuwe gevallen waren er 43 687 (57%) gemeld in Vlaanderen, 24 708 (32%) in Wallonië, waarvan 378 gevallen in de Duitstalige Gemeenschap, en 7 596 (10%) in Brussel. De gegevens over woonplaats waren niet beschikbaar voor 827 gevallen (1%).

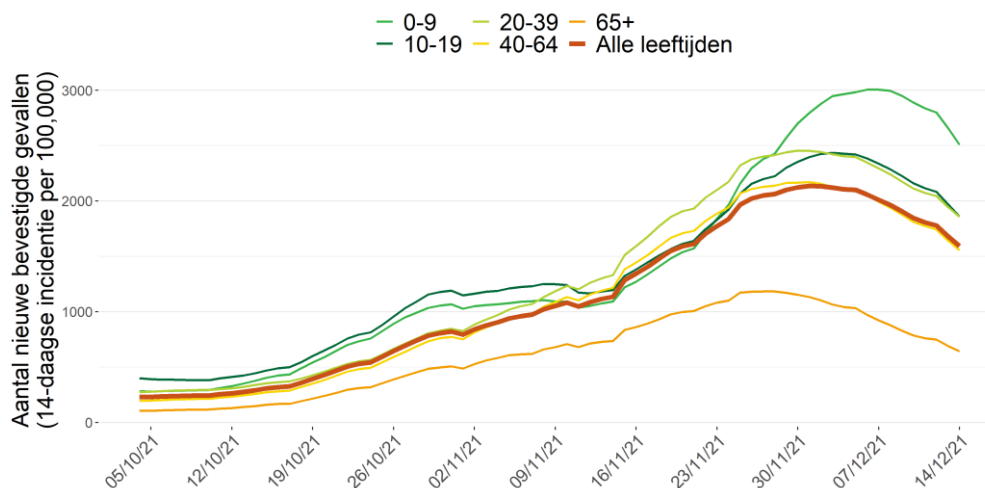
Evolutie van het aantal bevestigde gevallen per gewest en per datum van diagnose\*, vanaf 04/10/21



Bron: NRC, klinische laboratoria en nationaal testing platform. Gerapporteerd aan Sciensano op 17 december 2021, 6 uur.

\*Vanwege het gebruik van de datum van diagnose moeten de gegevens van de afgelopen drie dagen nog worden geconsolideerd. Indien de datum van diagnose ontbreekt wordt de rapporteringsdatum gebruikt.

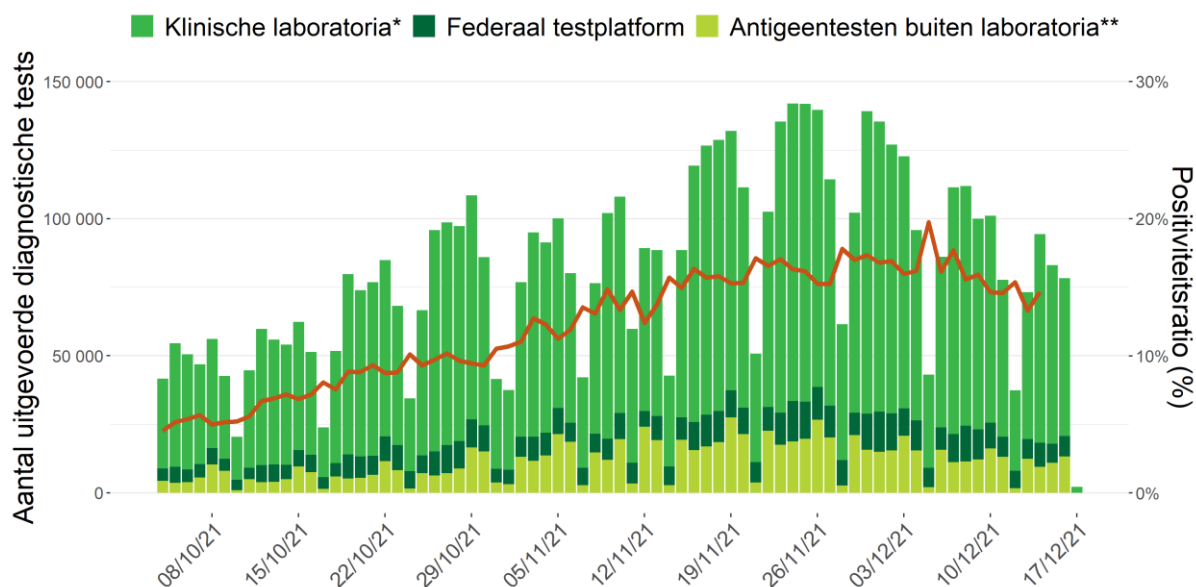
14-daagse cumulatieve incidentie per 100 000 personen volgens leeftijd, vanaf 04/10/21



## 2.2. UITGEVOERDE TESTEN OP COVID-19 EN POSITIVITEITSRATIO

Gedurende de periode van 8 december 2021 tot 14 december 2021 werden er 595 474 testen uitgevoerd, ofwel een dagelijks gemiddelde van 85 068 testen. De positiviteitsratio voor België was 14,9% voor deze periode.

Aantal uitgevoerde testen en positiviteitsratio, per dag vanaf 04/10/21



Noot: Gegevens van de laatste 72 uur moeten nog geconsolideerd worden. De gegevens van andere dagen kunnen nog aangevuld worden door retrospectief rapporterende laboratoria.

\* Deze cijfers bevatten zowel de uitgevoerde PCR-testen als de antigeentesten door de klinische laboratoria.

\*\* Deze cijfers bevatten de uitgevoerde antigeentesten door apothekers, door huisartsen en tijdens evenementen. De zelftesten zijn niet inbegrepen.

### 2.2.1. Positiviteitsratio en uitgevoerde testen per leeftijdscategorie

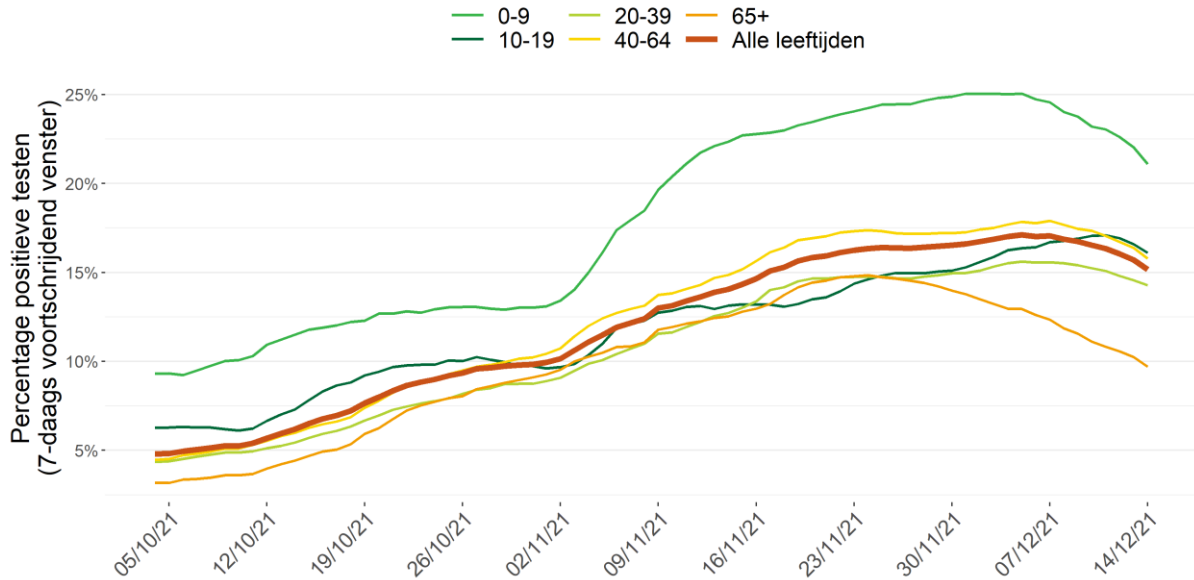
Onderstaande tabel toont de verdeling van het aantal uitgevoerde testen, het aantal uitgevoerde testen per 100 000 inwoners, het aantal positieve testen en de positiviteitsratio per leeftijdscategorie voor de periode van 8 december 2021 tot 14 december 2021 (i.e., de laatste 7 dagen met geconsolideerde gegevens).

Leeftijdsgroep	Aantal testen	Aantal testen/ 100 000 inw	Aantal positieve testen	% positieve testen*
0-9	69 597	5 560	14 678	21,1%
10-19	70 451	5 361	11 342	16,1%
20-39	183 936	6 343	26 277	14,3%
40-64	180 150	4 708	28 427	15,8%
65+	78 839	3 537	7 642	9,7%

Noot: Voor 12501 testen was de leeftijd niet gekend.

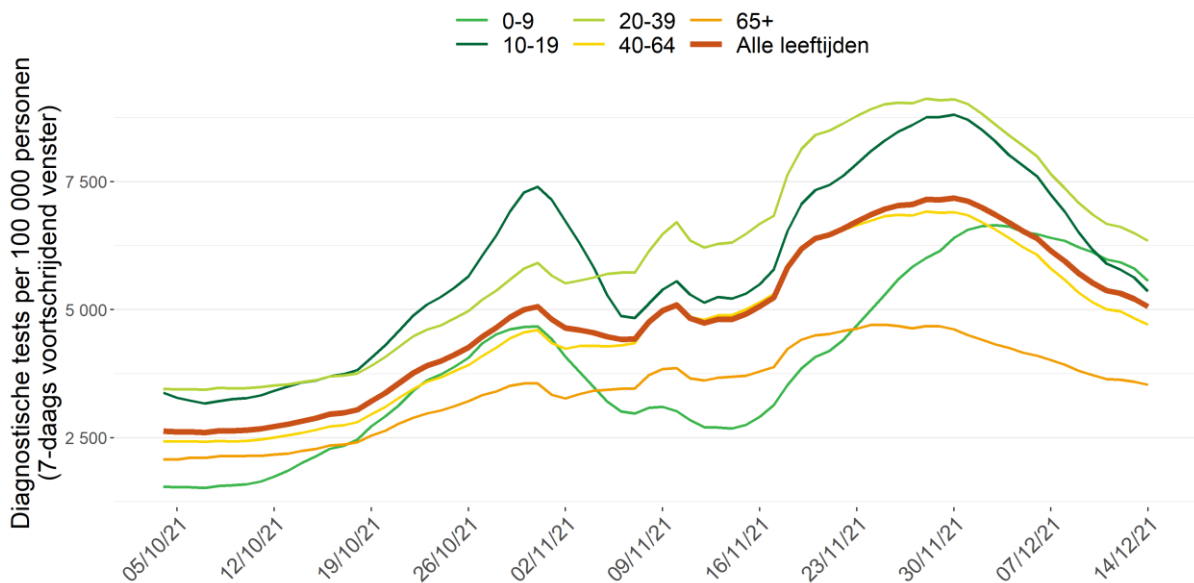
De eerste grafiek hieronder geeft de positiviteitsratio weer (7-daags voortschrijdend gemiddelde) per leeftijdscategorie vanaf 4 oktober 2021. De tweede grafiek hieronder geeft het aantal testen weer dat in de voorgaande 7 dagen uitgevoerd werd per 100 000 personen (7-daags voortschrijdend venster) per leeftijdscategorie voor dezelfde periode.

Positiviteitsratio per leeftijdscategorie vanaf 04/10/21



Noot: de gegevens van de laatste drie dagen moeten nog geconsolideerd worden

Uitgevoerde testen per leeftijdscategorie vanaf 04/10/21



Noot: de gegevens van de laatste drie dagen moeten nog geconsolideerd worden

## 2.2.2. Positiviteitsratio en uitgevoerde testen per provincie

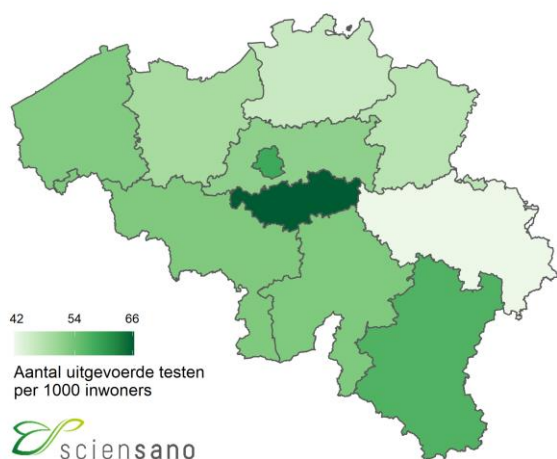
Onderstaande tabel toont de verdeling van het aantal uitgevoerde testen, het aantal positieve testen en de positiviteitsratio voor België, per provincie, voor het Brusselse Hoofdstedelijke Gewest, en voor de Duitstalige Gemeenschap, voor de periode van 8 december 2021 tot 14 december 2021 (de laatste 7 dagen met geconsolideerde gegevens).

	Aantal testen	Aantal testen/ 100 000 inw	Aantal positieve testen	% positieve testen*
<b>België</b>	595 474	5 168	88 766	14,9%
<b>Antwerpen</b>	85 372	4 552	12 954	15,2%
<b>Brabant wallon</b>	27 031	6 635	3 910	14,5%
<b>Hainaut</b>	71 089	5 282	10 453	14,7%
<b>Liège**</b>	45 935	4 142	7 040	15,3%
<b>Limburg</b>	41 309	4 692	7 360	17,8%
<b>Luxembourg</b>	16 410	5 684	2 377	14,5%
<b>Namur</b>	26 228	5 276	3 867	14,7%
<b>Oost-Vlaanderen</b>	75 263	4 914	12 182	16,2%
<b>Vlaams-Brabant</b>	59 778	5 144	8 606	14,4%
<b>West-Vlaanderen</b>	63 238	5 255	10 317	16,3%
<b>Brussels Hoofdstedelijk Gewest</b>	71 172	5 834	8 767	12,3%
<b>Deutschsprachige Gemeinschaft</b>	2 830	3 622	450	15,9%

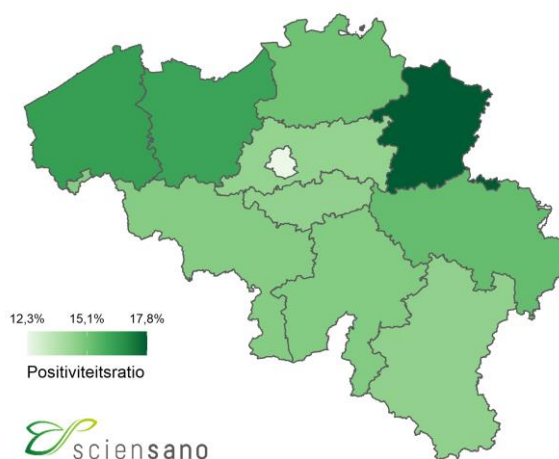
\*Er werd geopteerd om de positiviteitsratio (% positieve testen) te berekenen als het totaal aantal positieve testen gedeeld door het totaal aantal uitgevoerde testen, dit ter weerspiegeling van de feitelijk uitgevoerde testen in België. Meer gedetailleerde informatie over de positiviteitsratio vindt u in punt 4 in het document "[veelgestelde vragen](#)".

\*\*De gegevens voor de Duitstalige gemeenschap zijn inbegrepen bij de gegevens voor de provincie Luik.

Aantal tests uitgevoerd per provincie, per 1000 inwoners gedurende de periode van 08/12/21 tot 14/12/21



Positiviteitsratio per provincie gedurende de periode van 08/12/21 tot 14/12/21





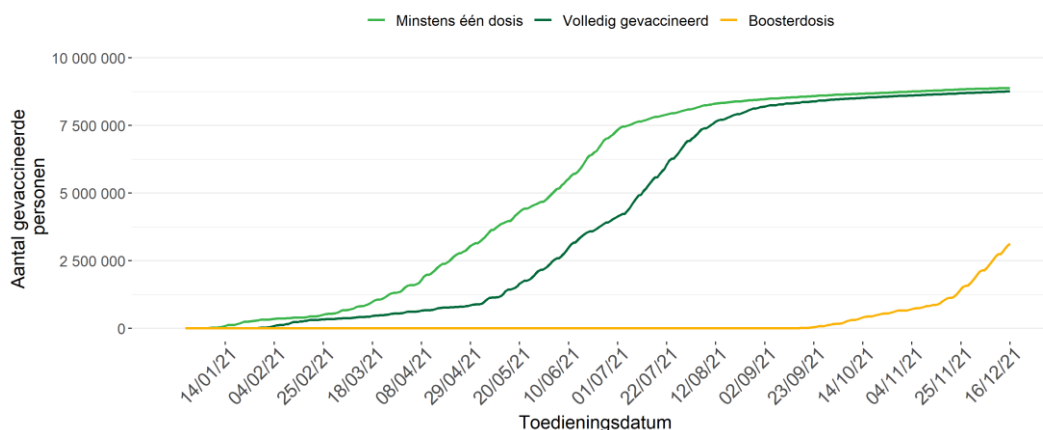
## 2.3. VACCINATIE

Op 28 december 2020 is in België de vaccinatiecampagne tegen COVID-19 gestart. Op dit ogenblik worden vier vaccins tegen COVID-19 gebruikt: het Comirnaty® vaccin (Pfizer/BioNTech), het Spikevax® vaccin (Moderna), het Vaxzevria® vaccin (AstraZeneca) en het COVID-19 Vaccine Janssen® (Johnson & Johnson). Het vaccinatieschema voor de eerste drie vaccins bestaat uit twee dosissen terwijl van het COVID-19 Vaccine Janssen® slechts één dosis moet toegediend worden. De vaccinatieschema's en leeftijdsindicaties voor de verschillende vaccins worden beschreven in [het document met veel gestelde vragen](#) (sectie 10.3).

Van 28 december 2020 tot en met 16 december 2021, zijn in totaal 20 351 329 dosissen van een COVID-19-vaccin toegediend in België en geregistreerd in Vaccinnet+, het nationale COVID-19-vaccinatie register. In totaal hebben 8 879 748 personen (waarvan 2 091 170 van 65 jaar en ouder) een eerste dosis van een vaccin toegediend gekregen. Hiervan zijn 8 759 422 personen (waarvan 2 072 488 van 65 jaar en ouder) reeds volledig gevaccineerd. Van de volledig gevaccineerde personen kregen 3 134 336 mensen (waaronder 1 718 663 van 65 jaar en ouder) een boosterdosis van een mRNA-vaccin (Comirnaty® of Spikevax®) na een volledig vaccinatieschema.

Onderstaande figuur toont de evolutie over de tijd van het cumulatieve aantal personen in België dat gevaccineerd is met minstens één dosis, dat volledig gevaccineerd is, en dat een boosterdosis heeft ontvangen.

Cumulatief aantal personen gevaccineerd met minstens één dosis, volledig gevaccineerd, en gevaccineerd met een boosterdosis van het COVID-19-vaccin, volgens toedieningsdatum



Gegevensbron: Het register Vaccinnet+. Er kan een vertraging optreden tussen het moment van vaccinatie en het moment van registratie in de databank. Hiermee dient rekening gehouden te worden bij de interpretatie van de resultaten. Personen die volledig gevaccineerd zijn, worden opgenomen in elk van de twee curven.

Onderstaande tabel toont de vaccinatiegraad volgens vaccinatiestatus op 16 december 2021 voor verschillende leeftijdsgroepen, voor België, de regio's en de Duitstalige Gemeenschap. De geografische verdeling is gebaseerd op de postcode van de woonplaats van de gevaccineerde persoon en dus niet op de postcode van de vaccinatieplaats. Deze verdeling is dus geen weergave van het aantal vaccinaties gerealiseerd door de gefedereerde entiteiten, aangezien bepaalde personen op de werkplaats worden gevaccineerd (woonzorgcentra, ziekenhuizen).

		Totale bevolking <sup>(1)</sup>	Bevolking van 12-17 jaar <sup>(1,2)</sup>	Bevolking van 18 jaar en ouder <sup>(1,2)</sup>	Bevolking van 65 jaar en ouder <sup>(1,2)</sup>
<b>Vaccinatiegraad minstens 1 dosis</b>	België	77,1%	78,0%	88,9%	93,8%
	Brussel <sup>(3)</sup>	60,1%	46,8%	73,0%	84,3%
	Vlaanderen <sup>(3)</sup>	81,6%	87,7%	93,0%	96,3%
	Wallonië <sup>(3,4)</sup>	72,5%	70,8%	84,0%	90,3%
	Duitstalige Gemeenschap <sup>(3)</sup>	68,6%	65,3%	79,2%	89,0%
<b>Vaccinatiegraad volledig gevaccineerd</b>	België	76,0%	76,0%	87,8%	93,0%
	Brussel <sup>(3)</sup>	58,6%	44,0%	71,4%	83,2%
	Vlaanderen <sup>(3)</sup>	80,9%	86,2%	92,3%	95,7%
	Wallonië <sup>(3,4)</sup>	71,2%	68,4%	82,8%	89,2%
	Duitstalige Gemeenschap <sup>(3)</sup>	66,8%	61,5%	77,3%	87,6%
<b>Vaccinatiegraad volledig gevaccineerd + booster dosis</b>	België	27,2%	0,8%	34,0%	77,1%
	Brussel <sup>(3)</sup>	15,6%	0,3%	20,2%	58,5%
	Vlaanderen <sup>(3)</sup>	30,2%	1,2%	37,3%	82,6%
	Wallonië <sup>(3,4)</sup>	25,4%	0,3%	32,0%	70,1%
	Duitstalige Gemeenschap <sup>(3)</sup>	24,0%	0,1%	29,7%	70,5%

Gegevensbron: Het register Vaccinnet+. Er kan een vertraging optreden tussen het moment van vaccinatie en het moment van registratie in de databank. Hiermee dient rekening gehouden te worden bij de interpretatie van de resultaten.

<sup>(1)</sup> De noemers zijn gebaseerd op de Belgische bevolkingscijfers gepubliceerd door STATBEL op 01/01/2021.

<sup>(2)</sup> Personen waarvoor de leeftijd niet gekend was, werden niet opgenomen in deze berekeningen.

<sup>(3)</sup> De geografische verdeling is gebaseerd op de postcode van de woonplaats van de gevaccineerde persoon. Personen waarvoor de postcode niet gekend was, werden niet opgenomen in de geografische verdeling.

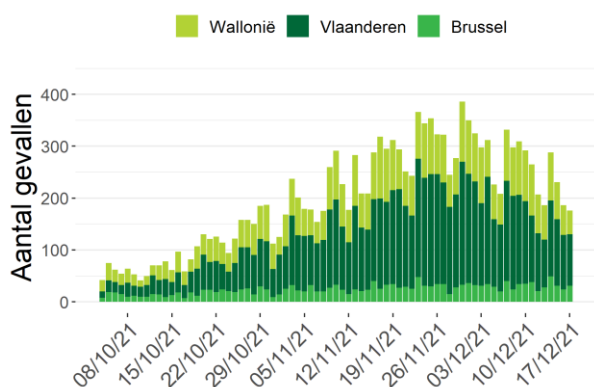
<sup>(4)</sup> Exclusief Duitstalige Gemeenschap.

## 2.4. ZIEKENHUISOPNAMES VOOR COVID-19

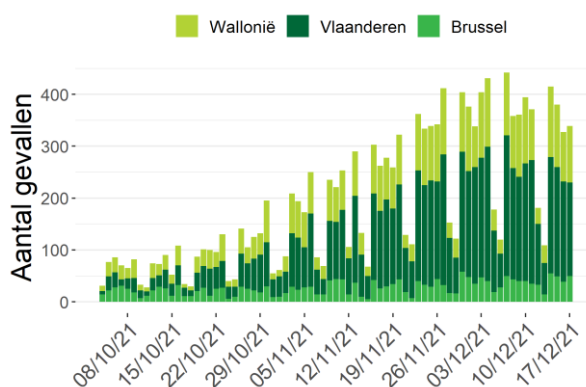
Tussen 11 december 2021 en 17 december 2021 werden 1 539 door het labo bevestigde COVID-19-patiënten in het ziekenhuis opgenomen en 2 122 verlieten het ziekenhuis.

Van de 1 539 gerapporteerde opnames voor de periode 11 december 2021 tot 17 december 2021 zijn er 1 449 nieuwe opnames gerapporteerd met een onderscheid naar herkomst van de patiënt. Voor deze periode waren 24 (van de 1 449) opnames afkomstig uit een woonzorgcentrum of een andere instelling voor langdurige zorg.

Evolutie van het aantal nieuwe opnames in het ziekenhuis



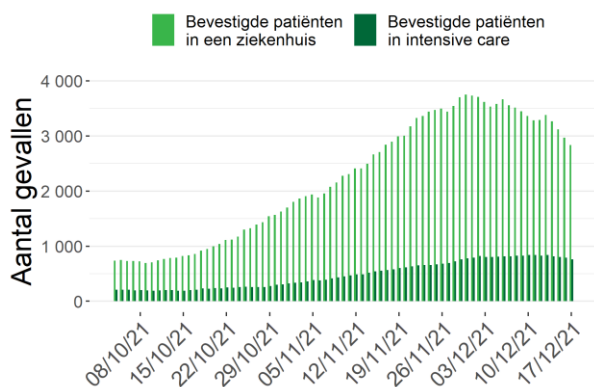
Evolutie van het aantal patiënten die het ziekenhuis hebben verlaten



Het is mogelijk dat er retrospectief correcties worden aangebracht aan de cijfers van de voorbije dagen.

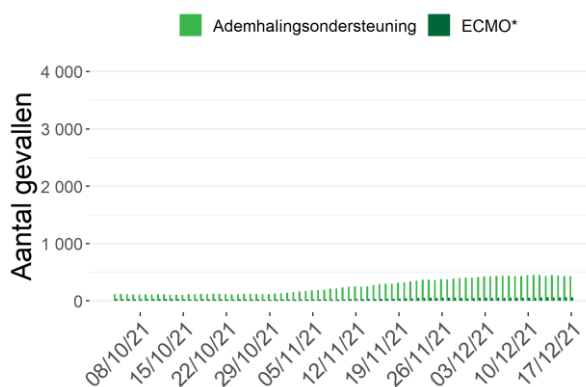
Op 17 december 2021 werden 2 834 ziekenhuisbedden ingenomen door door het labo bevestigde COVID-19-patiënten, waarvan 761 bedden op intensieve zorgen; 432 patiënten hadden ademhalingsondersteuning nodig en 59 ECMO. De voorbije 7 dagen is het totaal aantal ingenomen bedden afgenomen met 530, waarvan 77 minder ingenomen bedden op intensieve zorgen.

Evolutie van het aantal gehospitaliseerde gevallen



\*Aantal deelnemende ziekenhuizen: 104 (17 december 2021)

Ernst van het aantal gehospitaliseerde gevallen



\*ECMO: Extracorporele membraanoxygenatie

## 2.5. BEZETTINGSGRAAD VAN DE IZ-BEDDEN

Het ziekenhuisnoodplan wordt gecoördineerd door het *Comité Hospital & Transport Surge Capacity* met vertegenwoordigers van alle overheden, Defensie, de ziekenhuiskoepels, het Wetenschappelijk comité en andere experts. Het plan bestaat uit verschillende fasen.

Onafhankelijk van de bezettingsgraad moeten ziekenhuizen permanent 15% van hun totaal aantal erkende bedden op intensieve zorgen reserveren voor bevestigde COVID-19 patiënten.

Afhankelijk van de bedbezettingsgraad op IZ kan er beslist worden om, in fase 1, meer erkende IZ-bedden vrij te houden voor COVID-19-patiënten. Wanneer blijkt dat dit niet volstaat, in fase 2, kan er beslist worden om extra IZ-bedden te creëren.

Onderstaande tabel geeft het aantal COVID-19 patiënten op IZ weer voor België, per provincie en voor het Brussels Gewest op 17 december 2021. De bezettingsgraad van de IZ-bedden wordt berekend op basis van het aantal erkende IZ-bedden.

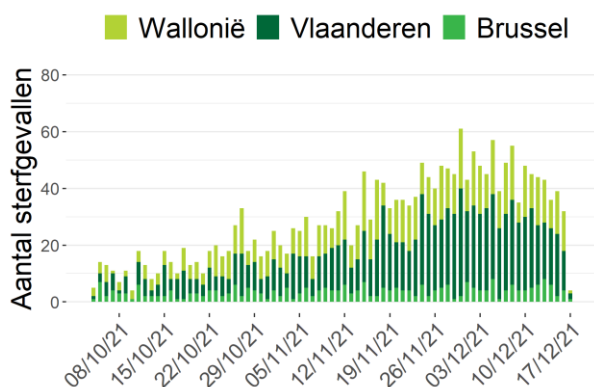
	Aantal erkende IZ-bedden*	Aantal bevestigde COVID-19 patiënten in IZ	Percentage bezette erkende IZ-bedden door bevestigde COVID-19 patiënten
<b>België</b>	<b>1992</b>	<b>761</b>	<b>38%</b>
Antwerpen	301	95	32%
Brabant wallon	23	7	30%
Hainaut	259	97	37%
Liège	230	94	41%
Limburg	145	56	39%
Luxembourg	43	14	33%
Namur	97	42	43%
Oost-Vlaanderen	265	102	38%
Vlaams-Brabant	139	53	38%
West-Vlaanderen	221	100	45%
Brussels Hoofdstedelijk Gewest	269	101	38%

\*Totaal aantal erkende IZ-bedden in November 2020. Dit omvat zowel de IZ-bedden voor COVID-19-patiënten als de IZ-bedden voor andere patiënten.

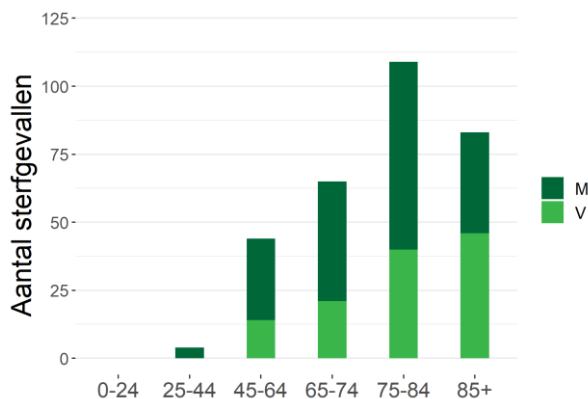
## 2.6. EVOLUTIE VAN DE COVID-19 MORTALITEIT

Voor de periode van 8 december 2021 tot 14 december 2021 werden 306 sterfgevallen gerapporteerd; 169 in Vlaanderen, 98 in Wallonië, en 39 in Brussel. Sterfgevallen worden gepresenteerd volgens datum van overlijden, en ingedeeld per gewest volgens plaats van overlijden.

Evolutie van het aantal COVID-19 sterfgevallen per gewest en datum van overlijden

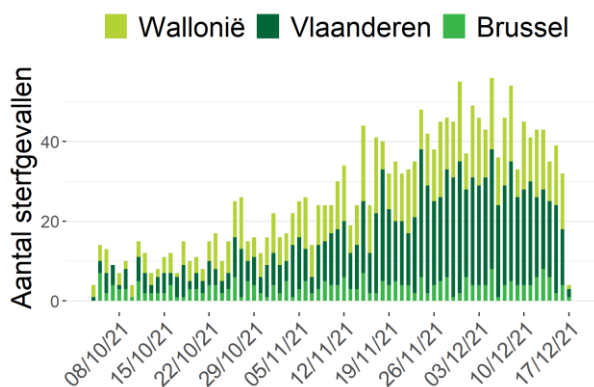


Aantal COVID-19 sterfgevallen per leeftijd en geslacht (08/12/21-14/12/21)

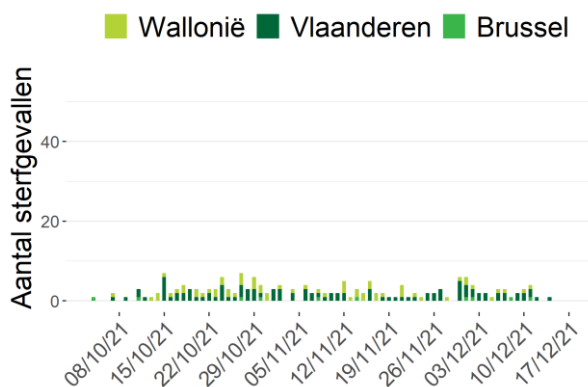


Noot: Gegevens van de laatste 72 uur moeten nog geconsolideerd worden.

Evolutie van het aantal COVID-19 sterfgevallen in ziekenhuizen per gewest en datum van overlijden



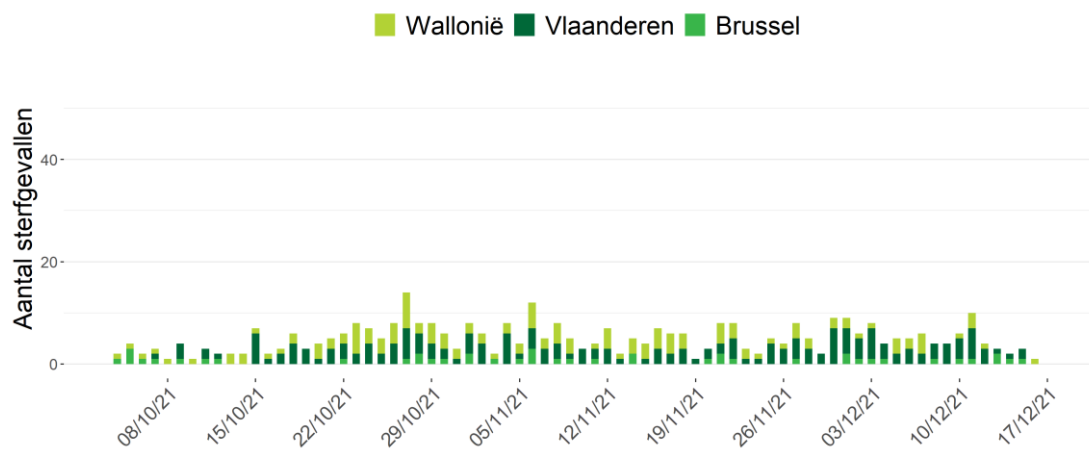
Evolutie van het aantal COVID-19 sterfgevallen in woonzorgcentra per gewest en datum van overlijden



Noot: Gegevens van de laatste 72 uur moeten nog geconsolideerd worden.

Tussen 8 december 2021 en 14 december 2021 zijn 33 bewoners van een WZC overleden aan COVID-19 waarvan 12 in een WZC (8 in Vlaanderen, 2 in Brussel, 2 in Wallonië), 21 in het ziekenhuis (14 in Vlaanderen, 4 in Brussel, 3 in Wallonië) en 0 op andere locaties.

Evolutie van het aantal COVID-19 sterfgevallen bij bewoners van woonzorgcentra (alle plaatsen van overlijden) per gewest en datum van overlijden, vanaf 04/10/21

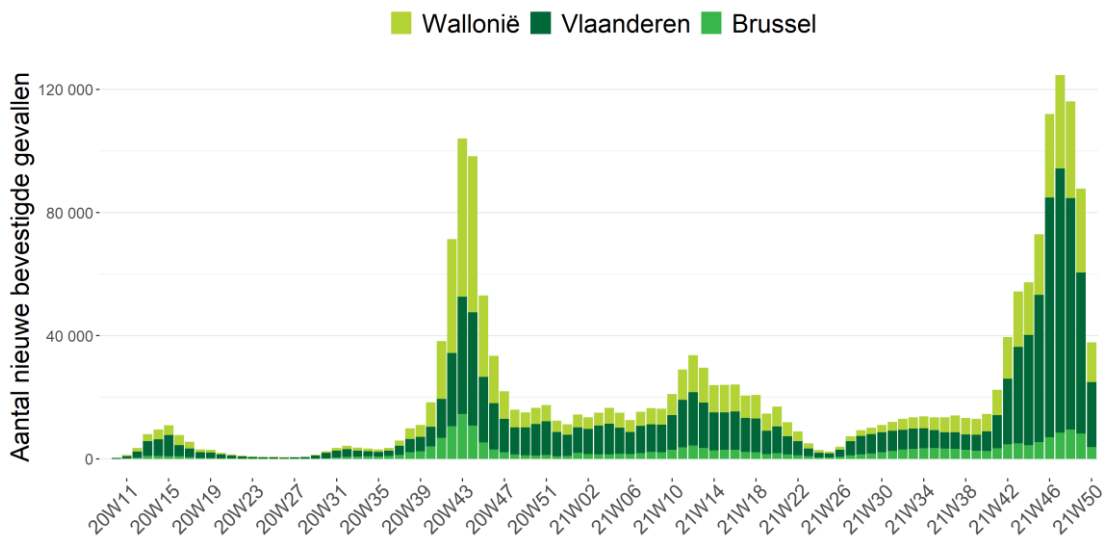


## 3. Overzicht van de epidemie

### 3.1. VERSPREIDING EN EVOLUTIE VAN DE COVID-19-GEVALLEN

Tot nu toe werden in totaal 1 999 764 bevestigde gevallen gemeld; 1 050 789 gevallen (53%) in Vlaanderen, 684 614 (34%) gevallen in Wallonië, waarvan 12 603 gevallen in de Duitstalige Gemeenschap, en 232 112 (12%) gevallen in Brussel. Gegevens betreffende de woonplaats waren niet beschikbaar voor 32 249 gevallen (2%).

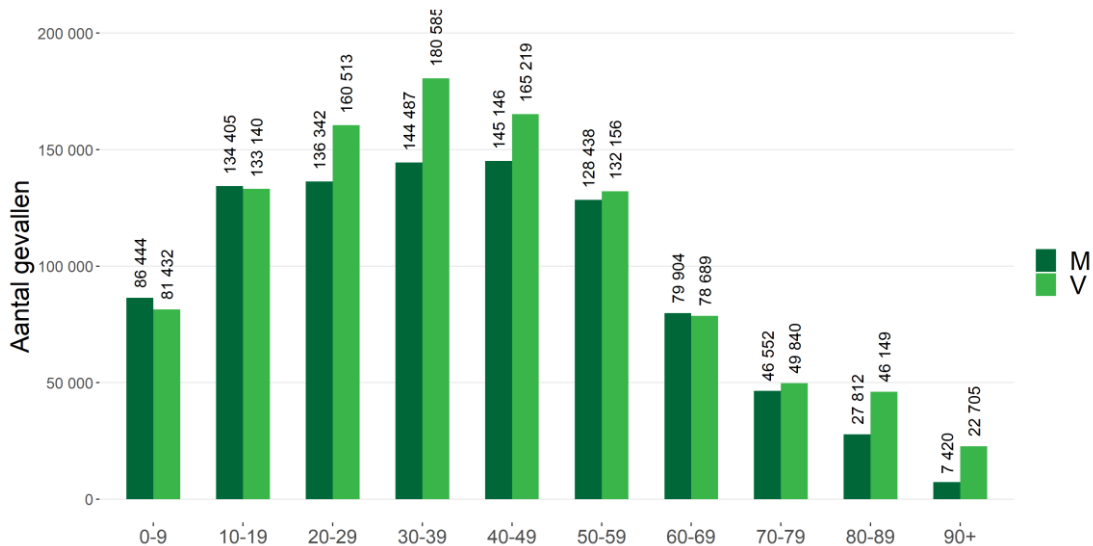
Evolutie van het totaal aantal bevestigde gevallen per gewest en datum van diagnose\*



Bron: NRC, klinische laboratoria en nationaal testing platform. Gerapporteerd aan Sciensano op 17 december 2021, 6 uur.

\*Vanwege het gebruik van de datum van diagnose moeten de gegevens van de afgelopen drie dagen nog worden geconsolideerd. Indien de datum van diagnose ontbreekt wordt de rapporteringsdatum gebruikt.

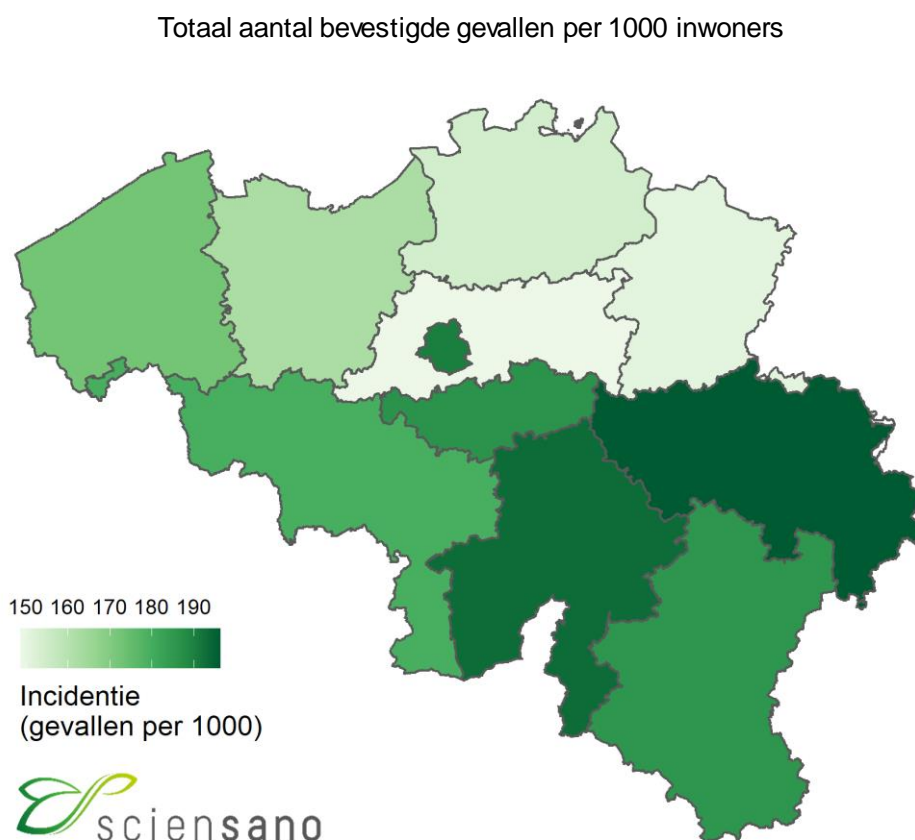
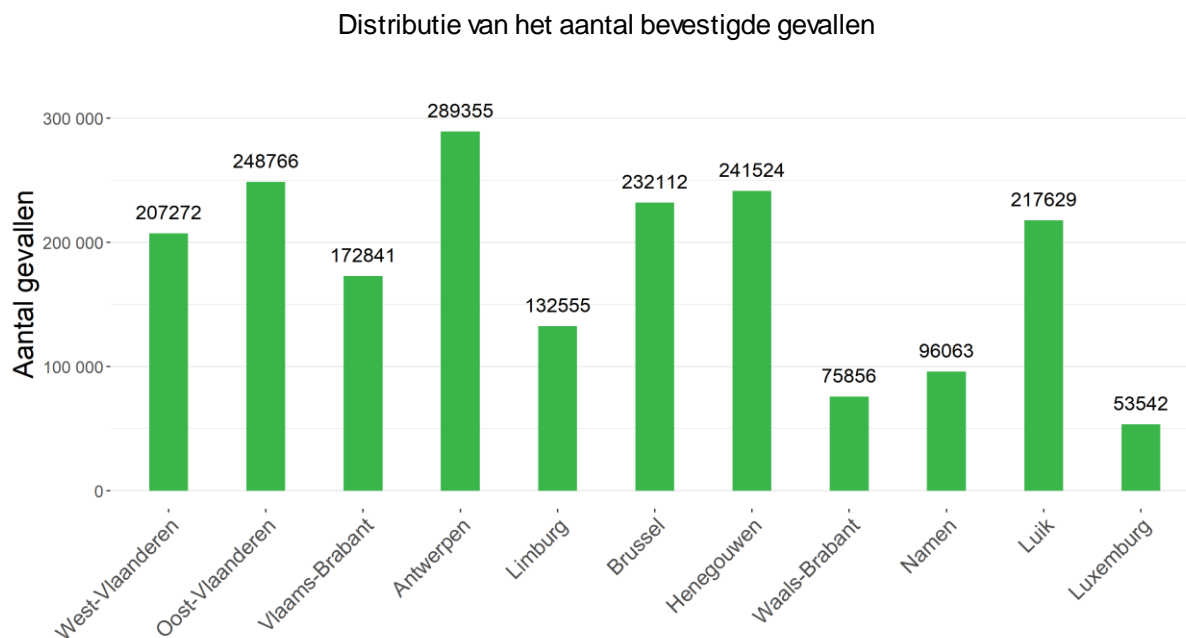
Distributie van bevestigde gevallen per leeftijd en geslacht\*



\*Deze figuur betreft de leeftijdsverdeling voor alle bevestigde gevallen. Dit geeft de ernst van de ziekte niet weer voor een bepaalde leeftijdsgroep. Informatie over leeftijd en/of geslacht was niet beschikbaar voor 12386 gevallen.

## 3.2. WEERGAVE VAN HET AANTAL BEVESTIGDE GEVALLEN SINDS HET BEGIN VAN DE EPIDEMIE

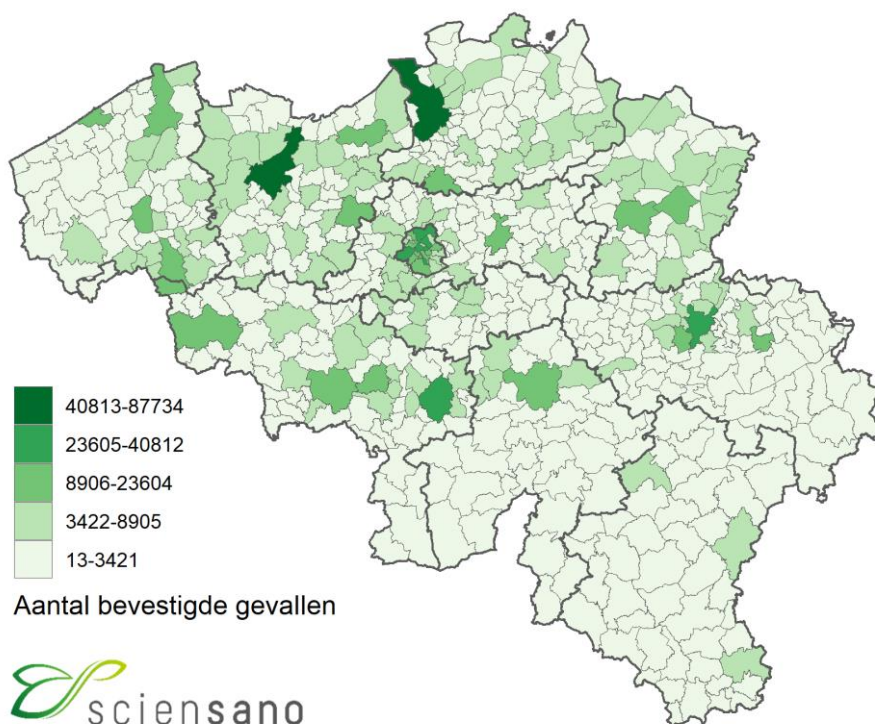
### 3.2.1. Per provincie en voor het Brusselse Hoofdstedelijke Gewest



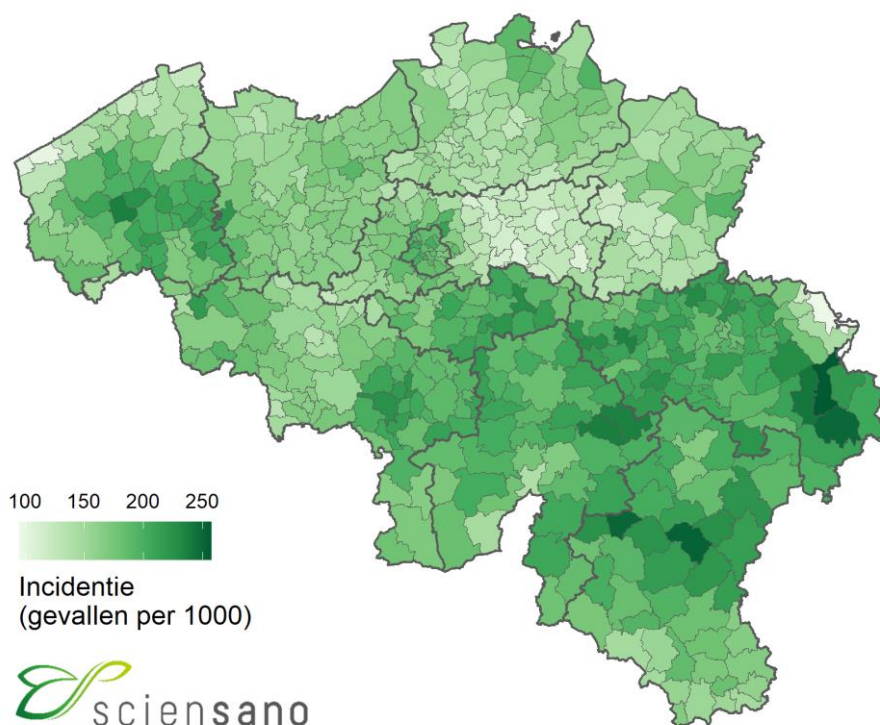


### 3.2.2. Per gemeente

Totaal aantal bevestigde gevallen



Totaal aantal bevestigde gevallen per 1000 inwoners



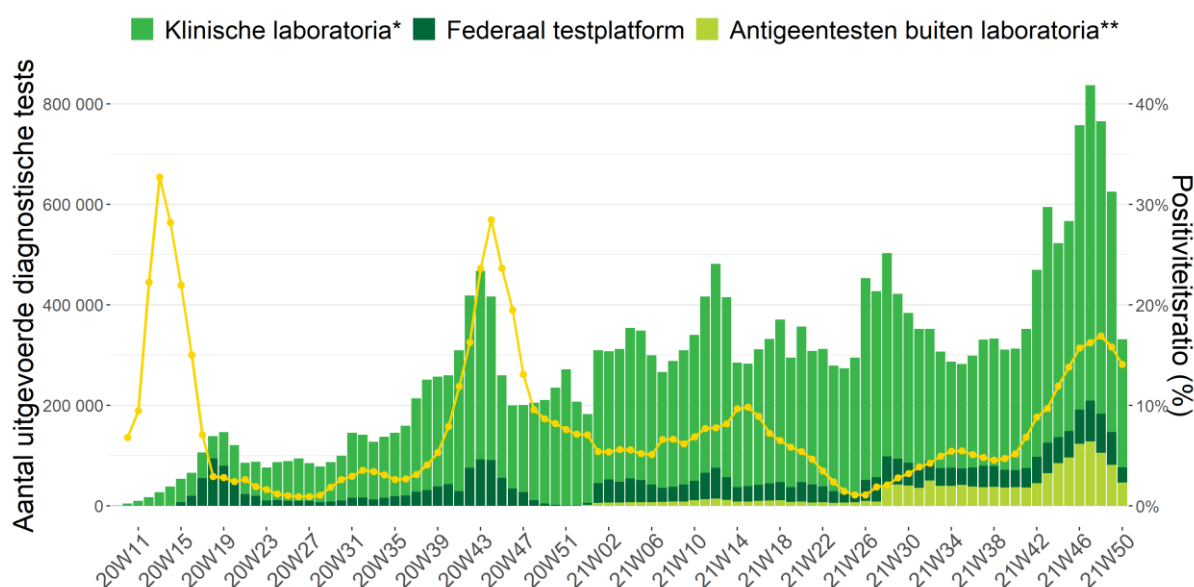
### 3.3. UITGEVOERDE TESTEN OP COVID-19 DOOR DE KLINISCHE LABORATORIA EN DOOR DE LABORATORIA VAN HET FEDERAAL TESTPLATFORM

Tussen begin maart 2020 en 17 december 2021 is het aantal uitgevoerde testen door de klinische laboratoria (het nationaal referentiecentrum en de andere klinische laboratoria die de test uitvoeren) opgelopen tot 21 610 179 testen.

Sinds 10/04/20 zijn er 3 174 768 testen uitgevoerd door het federaal testplatform\* voor de woonzorgcentra, andere residentiële collectiviteiten en triagecentra.

Sinds 01/01/21 zijn er 1 556 469 testen uitgevoerd buiten het labo (meer bepaald door de apothekers, door huisartsen en in het kader van evenementen).

Aantal uitgevoerde diagnostische testen per week



Noot: Gegevens van de laatste 72 uur moeten nog geconsolideerd worden. De gegevens van andere dagen kunnen nogaangevuld worden door retrospectief rapporterende laboratoria.

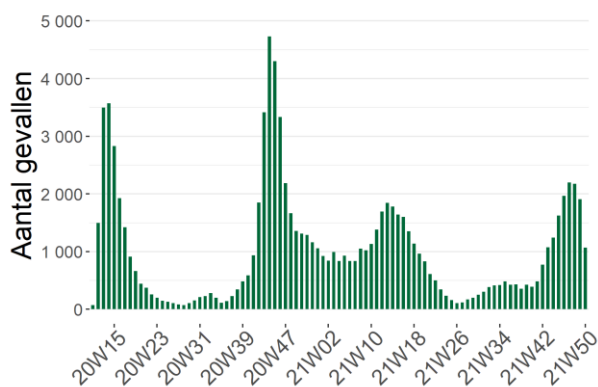
\* Deze cijfers bevatten zowel de uitgevoerde PCR-testen als de antigeentesten door de klinische laboratoria.

\*\* Deze cijfers bevatten de uitgevoerde antigeentesten door apothekers, door huisartsen en tijdens evenementen. De zelftesten zijn niet inbegrepen.

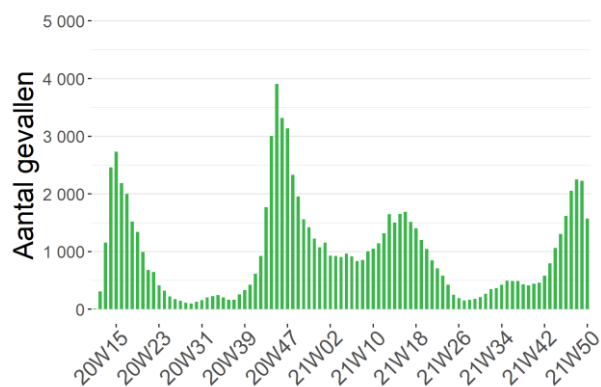
### 3.4. ZIEKENHUISOPNAMES VOOR COVID-19

Het overgrote deel van de ziekenhuizen (> 99%) neemt sinds 15 maart 2020 actief deel aan de rapportering. Gegevens vanaf deze datum worden hier gepresenteerd. Het betreft enkel de door het labo bevestigde gevallen.

Evolutie van het aantal nieuwe opnames in het ziekenhuis



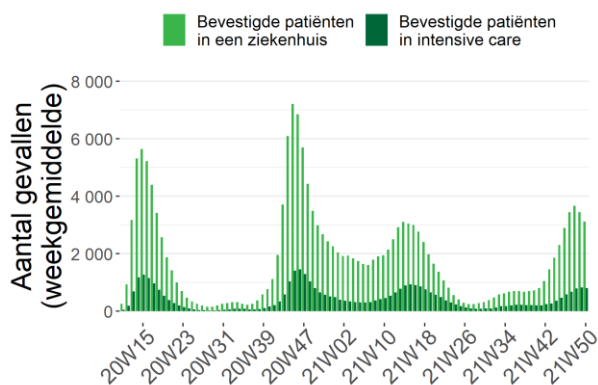
Evolutie van het aantal patiënten die het ziekenhuis hebben verlaten



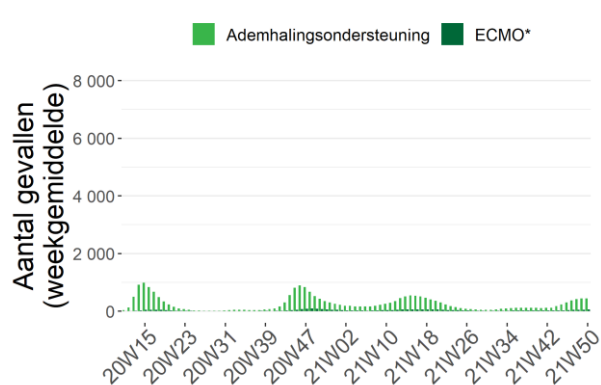
Het is mogelijk dat er retrospectief correcties worden aangebracht aan de cijfers van de voorbije dagen.

Tussen 15 maart 2020 en 17 december 2021 werden 94 728 door het labo bevestigde COVID-19-patiënten opgenomen in het ziekenhuis en 91 775 personen verlieten het ziekenhuis.

Evolutie van het aantal gehospitaliseerde gevallen



Ernst van de gehospitaliseerde gevallen



\*Aantal deelnemende ziekenhuizen: 104 (17 december 2021)

\*ECMO: Extracorporele membraanoxygenatie

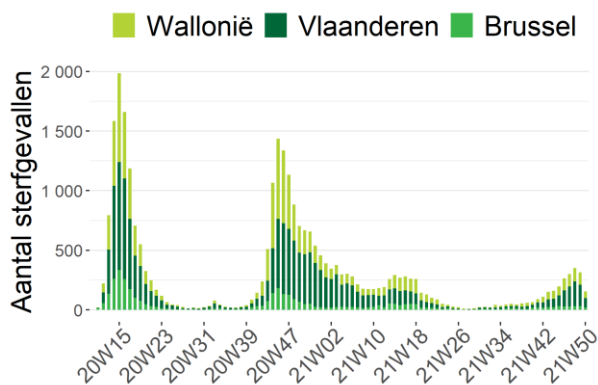
### 3.5. EVOLUTIE VAN DE COVID-19 MORTALITEIT

Deze cijfers omvatten de sterfgevallen die door de autoriteiten worden gerapporteerd, vanaf 24 maart 2020 aangevuld met gegevens die door de ziekenhuizen worden verstrekt. Sterfgevallen worden gepresenteerd volgens datum van overlijden, en ingedeeld naar gewest volgens plaats van overlijden.

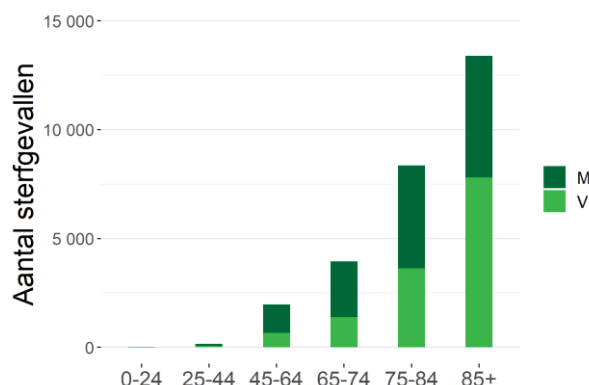
Op 18/12/21 werd een correctie van de COVID-19-sterftegegevens uitgevoerd na een retrospectieve enquête bij alle Belgische ziekenhuizen om ontbrekende gegevens met betrekking tot de eerste golf van de epidemie aan te vullen. Het nettoresultaat is een toename met 99 COVID-19 sterfgevallen voor de periode van 07 maart 2020 tot en met 31 augustus 2020.

Bij het afsluiten van de gegevensverzameling voor dit rapport werden in totaal 27 895 sterfgevallen gerapporteerd; 13 944 (50%) in Vlaanderen, 10 224 (37%) in Wallonië, en 3 727 (13%) in Brussel. Sinds het vorige rapport, werden er 93 sterfgevallen verwijderd als gevolg van correcties die ons door de verschillende bronnen werden doorgegeven.

Evolutie van het aantal COVID-19 sterfgevallen per gewest en datum van overlijden



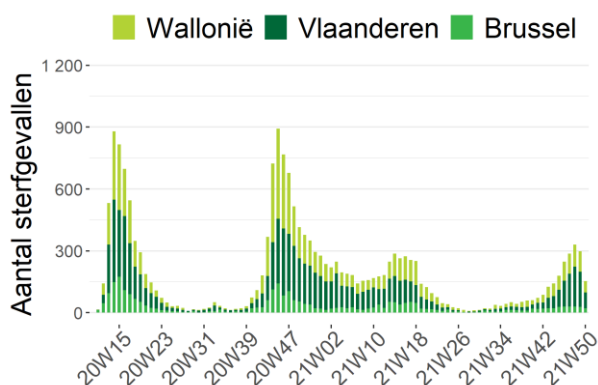
Aantal COVID-19 sterfgevallen per leeftijd en geslacht\*



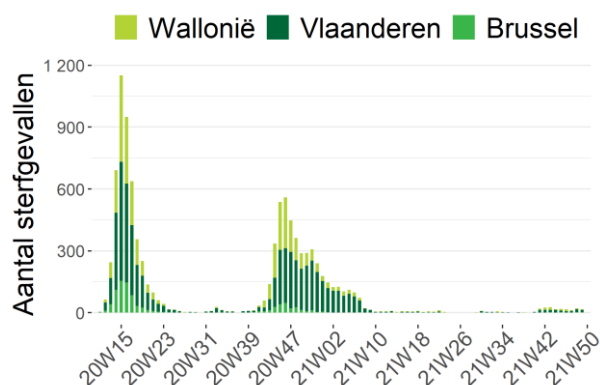
\*Informatie over leeftijd en/of geslacht was niet beschikbaar voor 44 sterfgevallen

Noot: Gegevens van de laatste 72 uur moeten nog geconsolideerd worden.

Evolutie van het aantal COVID-19 sterfgevallen in ziekenhuizen per gewest en datum van overlijden



Evolutie van het aantal COVID-19 sterfgevallen in woonzorgcentra per gewest en datum van overlijden



Noot: Gegevens van de laatste 72 uur moeten nog geconsolideerd worden.

Cumulatief totaal van de tot dusver gerapporteerde sterfgevallen

Plaats van overlijden	Vlaanderen		Brussel		Wallonië		België	
	N	%	N	%	N	%	N	%
Ziekenhuis	8 163	59%	2 806	75%	7 019	69%	17 988	64%
<i>Bevestigde gevallen</i>	7 846	96%	2 744	98%	6 822	97%	17 412	97%
<i>Mogelijke gevallen</i>	317	4%	62	2%	197	3%	576	3%
Woonzorgcentrum	5 698	41%	904	24%	3 123	31%	9 725	35%
<i>Bevestigde gevallen</i>	4 816	85%	460	51%	1 915	61%	7 191	74%
<i>Mogelijke gevallen</i>	882	15%	444	49%	1 208	39%	2 534	26%
Andere residentiële collectiviteiten	52	0%	3	0%	50	0%	105	0%
Thuis en andere	16	0%	14	0%	32	0%	62	0%
Onbekend	15	0%	0	0%	0	0%	15	0%
TOTAAL	13 944	100%	3 727	100%	10 224	100%	27 895	100%

**Sterfgevallen in ziekenhuizen** worden gemeld door de ziekenhuizen via de “hospital surge capacity survey”. Initieel werden enkel sterfgevallen gemeld van patiënten waarvan de COVID-19-infectie werd bevestigd met een laboratoriumtest of op basis van een CT-scan van de thorax met suggestieve klinische presentatie van COVID-19. Vanaf 5 mei 2020 worden sterfgevallen van mogelijke gevallen in het ziekenhuis ook systematisch gerapporteerd. Mogelijke gevallen betreffen patiënten die geen diagnostische test hebben gehad maar voldeden aan de door de arts vastgestelde klinische criteria voor de ziekte. **Sterfgevallen buiten het ziekenhuis** (woonzorgcentra, andere residentiële collectiviteiten, andere plaatsen) worden gemeld door de regionale autoriteiten en hebben betrekking op bevestigde en mogelijke COVID-19-gevallen.

Op 26/8/20 werden ontbrekende individuele gegevens van sterfgevallen (leeftijd, geslacht en datum van overlijden) in Vlaamse woonzorgcentra gepubliceerd. Deze gegevens werden retrospectief verzameld voor de periode van 18 maart tot 2 juni 2020. De update geeft een vollediger beeld van de COVID-19 mortaliteit. Meer informatie over deze update vind je [hier](#).

## 4. Annex

### 4.1. SAMENVATTING VAN DE KERNINDICATOREN

Onderstaande tabel bevat de voornaamste indicatoren voor het opvolgen van de epidemie. Deze worden opgedeeld in drie categorieën: intensiteitsindicatoren met betrekking tot het aantal gediagnosticeerde gevallen en uitgevoerde tests, indicatoren voor de ernst van de situatie betreffende ziekenhuisopnames en sterfgevallen, en vaccinatie-indicatoren. Deze indicatoren worden per kalenderweek weergegeven voor de laatste vier weken.

Indicator	15/11-21/11	22/11-28/11	29/11-5/12	6/12-12/12
<b>Indicatoren van intensiteit</b>				
Gemiddeld aantal nieuwe gevallen per dag <sup>(a)</sup>	16 138	17 956	16 746	12 678
Verdubbelingstijd/Halveringstijd <sup>(b)</sup>	11	45	70	17
Reproductiegetal <sup>(c)</sup>	1,232	1,054	0,952	0,849
Aantal uitgevoerde testen per 100 000 inw.	6 576	7 268	6 642	5 428
Positiviteitsratio <sup>(a)</sup>	15,7%	16,2%	16,9%	15,8%
14-daagse incidentie per 100 000 inw. <sup>(d)</sup>	1 620	2 071	2 108	1 788
<b>Indicatoren van ernst</b>				
Gemiddeld aantal nieuwe ziekenhuisopnames voor COVID-19 per dag <sup>(a)</sup>	281	314	311	273
7-daagse incidentie voor het aantal ziekenhuisopnames voor COVID-19 per 100 000 inw. <sup>(d)</sup>	17,07	19,07	18,87	16,59
Aantal ziekenhuisbedden ingenomen door COVID-19-patiënten <sup>(e)</sup>	3 173	3 546	3 579	3 288
Aantal IZ-bedden ingenomen door COVID-19-patiënten <sup>(e)</sup>	632	722	809	827
Percentage erkende IZ-bedden ingenomen door COVID-19-patiënten <sup>(f)</sup>	32%	36%	41%	42%
Gemiddeld aantal COVID-19-sterfgevallen per dag	38	43	50	45
Gemiddeld aantal COVID-19-sterfgevallen bij bewoners van woonzorgcentra per dag <sup>(a)</sup>	5	5	6	6
<b>Indicatoren van vaccinatie</b>				
Daggemiddelde van het aantal toegediende dosissen <sup>(a)</sup>	46 002	72 184	86 383	90 499
Vaccinatiegraad voor België <sup>(g)</sup>	89,4%	89,7%	89,9%	90,2%

<sup>(a)</sup> 7-daags gemiddelde. Dit gemiddelde wordt berekend op basis van de geconsolideerde gegevens voor de beschreven week.

<sup>(b)</sup> De verdubbelingstijd (in het oranje) is een maat voor de exponentiële groei. Het staat voor de tijd die nodig is om het aantal gediagnosticeerde gevallen te verdubbelen. De halveringstijd (in het groen) daarentegen staat voor de tijd die nodig is om het aantal gediagnosticeerde gevallen te halveren.

<sup>(c)</sup> Reproductiegetal berekend op basis van het aantal nieuwe gevallen dat door laboratoriumtests werd gediagnosticeerd. Het gaat hier om het reproductiegetal dat berekend is op de laatste dag van de beschreven week (zondag).

<sup>(d)</sup> De incidentie wordt berekend op basis van de gegevens die op de laatste dag van de beschreven week (zondag) volledig geconsolideerd waren.

<sup>(e)</sup> Gegevens over de laatste dag van de beschreven week (zondag)

<sup>(f)</sup> De bezettingsgraad is berekend op basis van de gegevens die op de laatste dag van de beschreven week (zondag) volledig geconsolideerd waren. Het totale aantal IZ-bedden dat in november 2020 erkend was, bedroeg 1 992 bedden voor België. Dit aantal omvat zowel IZ-bedden die beschikbaar zijn voor COVID-19-patiënten als IZ-bedden die beschikbaar zijn voor andere patiënten.

<sup>(g)</sup> Vaccinatiegraad van de bevolking van 18 jaar en ouder (volledige vaccinatie)

## 4.2. AANTAL PERSONEN GEDIAGNOSTICEERD (PCR EN ANTIGEEN) TUSSEN 10 NOVEMBER 2021 EN 17 DECEMBER 2021, VOORGESTELD PER DAG EN GEMIDDELDE PER WEEK

Datum	Bevestigde gevallen	Aantal nieuwe gevallen per periode van 7 dagen	
10/11/21	12 741		
11/11/21	5 046		
12/11/21	13 737	84 610 gevallen tijdens deze periode van 7 dagen	
13/11/21	8 356	Gemiddeld 12 087,1 gevallen per dag	
14/11/21	5 497	Dus een incidentie over een week van	
15/11/21	20 816	736,2/100 000 inwoners	
16/11/21	18 417		
17/11/21	18 124		
18/11/21	18 549		
19/11/21	19 124	120 435 gevallen tijdens deze periode van 7 dagen	
20/11/21	11 204	Gemiddeld 17 205,0 gevallen per dag	
21/11/21	6 729	Dus een incidentie over een week van	
22/11/21	25 600	1047,9/100 000 inwoners	
23/11/21	21 105		
24/11/21	20 155		
25/11/21	20 188		
26/11/21	20 012	124 990 gevallen tijdens deze periode van 7 dagen	
27/11/21	11 574	Gemiddeld 17 855,7 gevallen per dag	
28/11/21	7 060	Dus een incidentie over een week van	
29/11/21	25 167	1087,6/100 000 inwoners	
30/11/21	20 834		
01/12/21	19 637		
02/12/21	18 287		
03/12/21	17 737	107 529 gevallen tijdens deze periode van 7 dagen	
04/12/21	9 608	Gemiddeld 15 361,3 gevallen per dag	
05/12/21	5 949	Dus een incidentie over een week van	
06/12/21	20 701	935,6/100 000 inwoners	Een daling van -28,6% tussen deze 2 periodes
07/12/21	15 610		Een incidentie over een periode van 14 dagen van 1604,0 nieuwe gevallen/100 000 inwoners
08/12/21	14 966		
09/12/21	13 402	76 818 gevallen tijdens deze periode van 7 dagen	
10/12/21	13 070	Gemiddeld 10 974,0 gevallen per dag	
11/12/21	7 092	Dus een incidentie over een week van	
12/12/21	3 902	668,4/100 000 inwoners	
13/12/21	13 845		
14/12/21	10 541		
15/12/21	9 205		
16/12/21	4 753	De gerapporteerde gegevens van de afgelopen dagen vereisen altijd een geleidelijke consolidatie onder meer door het proces van staalafname tot rapportage.	
17/12/21	3		

Noot: Deze gegevens per dag kunnen eveneens gevonden worden op het interactieve dashboard [epistat](https://www.epistat.be/).

#### 4.3. AANTAL UITGEVOERDE TESTEN TUSSEN 10 NOVEMBER 2021 EN 17 DECEMBER 2021, VOORGESTELD PER DAG EN GEMIDDELTE PER WEEK

Datum	Aantal testen	
10/11/21	108 026	
11/11/21	59 777	
12/11/21	89 207	
13/11/21	88 494	596 208 testen tijdens deze periode van 7 dagen. Gemiddeld 85 173/dag
14/11/21	42 777	
15/11/21	88 582	
16/11/21	119 345	
17/11/21	126 685	
18/11/21	128 740	
19/11/21	132 008	
20/11/21	111 432	787 713 testen tijdens deze periode van 7 dagen. Gemiddeld 112 530/dag
21/11/21	50 816	
22/11/21	102 558	
23/11/21	135 474	
24/11/21	142 005	
25/11/21	141 838	
26/11/21	139 670	840 707 testen tijdens deze periode van 7 dagen. Gemiddeld 120 101/dag
27/11/21	114 374	
28/11/21	61 476	
29/11/21	102 205	
30/11/21	139 139	
01/12/21	135 386	
02/12/21	126 963	
03/12/21	122 728	721 355 testen tijdens deze periode van 7 dagen. Gemiddeld 103 051/dag
04/12/21	95 777	
05/12/21	43 060	
06/12/21	86 064	
07/12/21	111 377	
08/12/21	111 875	
09/12/21	99 926	
10/12/21	101 121	595 474 testen tijdens deze periode van 7 dagen. Gemiddeld 85 068/dag
11/12/21	77 628	
12/12/21	37 375	
13/12/21	73 140	
14/12/21	94 409	
15/12/21	82 989	De gegevens van de laatste dagen zijn nog niet volledig. Het duurt enkele dagen vooraleer alle testen aan Sciensano zijn gemeld.
16/12/21	78 295	
17/12/21	2 233	



#### 4.4. AANTAL PERSONEN OPGENOMEN IN HET ZIEKENHUIS TUSSEN 13 NOVEMBER 2021 EN 17 DECEMBER 2021, VOORGESTELD PER DAG EN GEMIDDELD PER WEEK

Datum	Aantal nieuwe ziekenhuis-opnames /dag		Aantal ontslagen /dag	Aantal gehospitaliseerde patiënten	Aantal COVID bevestigde IZ-patiënten	Aantal COVID mogelijke IZ-patiënten
13/11/21	283		290	2 407	489	15
14/11/21	209		133	2 496	517	17
15/11/21	209	1914 nieuwe ziekenhuis-opnames	68	2 667	540	12
16/11/21	288		303	2 709	557	13
17/11/21	318	Dus gemiddeld	262	2 839	568	19
18/11/21	295	273,4/dag	278	2 897	577	15
19/11/21	312		259	2 990	603	19
20/11/21	294		322	3 005	618	15
21/11/21	251		129	3 173	632	19
22/11/21	243	2175 nieuwe ziekenhuis-opnames	111	3 325	654	31
23/11/21	366		362	3 360	655	21
24/11/21	344	Dus gemiddeld	334	3 439	659	10
25/11/21	354	310,7/dag	339	3 469	669	5
26/11/21	323		342	3 493	682	2
27/11/21	322		412	3 441	696	7
28/11/21	245		153	3 546	722	3
29/11/21	277	2203 nieuwe ziekenhuis-opnames	122	3 698	760	7
30/11/21	386		404	3 750	780	10
01/12/21	350	Dus gemiddeld	376	3 729	793	3
02/12/21	325	314,7/dag	338	3 708	821	3
03/12/21	298		404	3 613	804	4
04/12/21	312		431	3 534	804	15
05/12/21	226		178	3 579	809	12
06/12/21	208	1977 nieuwe ziekenhuis-opnames	120	3 662	817	4
07/12/21	332		442	3 554	815	10
08/12/21	298	Dus gemiddeld	358	3 514	825	4
09/12/21	309	282,4/dag	361	3 448	827	2
10/12/21	292		394	3 364	838	7
11/12/21	265		371	3 281	839	13
12/12/21	207		181	3 288	827	7
13/12/21	186	1539 nieuwe ziekenhuis-opnames	109	3 382	838	9
14/12/21	288		415	3 262	815	14
15/12/21	231	Dus gemiddeld	380	3 120	804	14
16/12/21	186	219,9/dag	327	2 970	789	14
17/12/21	176		339	2 834	761	13

#### 4.5. AANTAL STERFGEVALLEN TUSSEN 10 NOVEMBER 2021 EN 17 DECEMBER 2021, VOORGESTELD PER DAG EN GEMIDDELTE PER WEEK

Datum	Aantal sterfgevallen	
10/11/21	26	
11/11/21	32	
12/11/21	39	
13/11/21	20	219 sterfgevallen tijdens deze periode van 7 dagen. Gemiddeld 31,3/dag
14/11/21	27	
15/11/21	46	
16/11/21	29	
17/11/21	43	
18/11/21	42	
19/11/21	33	
20/11/21	36	261 sterfgevallen tijdens deze periode van 7 dagen. Gemiddeld 37,3/dag
21/11/21	36	
22/11/21	34	
23/11/21	37	
24/11/21	49	
25/11/21	44	
26/11/21	40	
27/11/21	48	334 sterfgevallen tijdens deze periode van 7 dagen. Gemiddeld 47,7/dag
28/11/21	47	
29/11/21	45	
30/11/21	61	
01/12/21	43	
02/12/21	53	
03/12/21	48	
04/12/21	45	334 sterfgevallen tijdens deze periode van 7 dagen. Gemiddeld 47,7/dag
05/12/21	57	
06/12/21	39	
07/12/21	49	
08/12/21	55	
09/12/21	35	
10/12/21	48	
11/12/21	45	306 sterfgevallen tijdens deze periode van 7 dagen. Gemiddeld 43,7/dag
12/12/21	44	
13/12/21	43	
14/12/21	36	
15/12/21	39	
16/12/21	32	
17/12/21	4	

## 5. Preventie en informatie



**BLIJF GOED VERLUCHTEN  
EN GENIET VAN JE VRIJHEID**

De win-win van dit najaar?

De coronacijfers laag houden om te blijven genieten.

Een initiatief van de federale overheid **.be**