

COVID-19 – EPIDEMIOLOGISCH BULLETIN VAN 21 OKTOBER 2021

Sciensano, het Belgisch instituut voor gezondheid, analyseert, als onderdeel van haar surveillanceopdracht, de COVID-19-gegevens die worden verzameld door een netwerk van partners. Deze gegevens per dag kunnen eveneens gevonden worden op het [interactieve dashboard Epistat](#) en in de [open data](#). De gegevens worden geüpdatet van dinsdag tot zaterdag (en voor de vaccinatiegegevens van maandag tot vrijdag).

De trends worden weergegeven op basis van vier kernindicatoren: de bevestigde gevallen, de nieuwe door het labo bevestigde ziekenhuisopnames, de ingenomen bedden op intensieve zorgen (IZ) en de sterfgevallen. De indicatoren zijn gebaseerd op de datum van diagnose, overlijden of opname. De berekening en de vergelijking maakt gebruik van gegevens op basis van periodes van 7 dagen. Gegevens voor de 7-daagse periodes worden uitgedrukt als daggemiddelden; de evolutie geeft in % de verandering aan die tussen twee opeenvolgende periodes van 7 dagen wordt waargenomen.

De tabellen met het aantal gevallen, uitgevoerde testen, ziekenhuisopnames en sterfgevallen per dag zijn te vinden in het [punt 4](#) van dit rapport.

1. Kerncijfers - Trends

Aantal gerapporteerde patiënten	In totaal	Daggemiddelde gedurende de voorlaatste periode van 7 dagen	Daggemiddelde gedurende de laatste periode van 7 dagen	Evolutie
Bevestigde COVID-19 gevallen	1 299 439	2 117	3 249*	+53%
Opnames in het ziekenhuis	81 021***	57,4	87,7**	+53%
Sterfgevallen****	25 816	9,3	12,3*	+32%
<i>In ziekenhuizen</i>	<i>16 039</i>	<i>8,7</i>	<i>10,3</i>	<i>+18%</i>
<i>In woonzorgcentra</i>	<i>9 595</i>	<i>0,6</i>	<i>2,0</i>	<i>+250%</i>

*Van 11 oktober 2021 tot 17 oktober 2021 (gegevens van de laatste 3 dagen nog niet geconsolideerd).

**Van 14 oktober 2021 tot 20 oktober 2021.

***Het aantal ziekenhuisopnames sinds 15 maart 2020. Meer gedetailleerde informatie rond het aantal ziekenhuisopnames vindt u in punt 5 in het document [veelgestelde vragen](#).

****Sterfgevallen alle locaties inbegrepen.

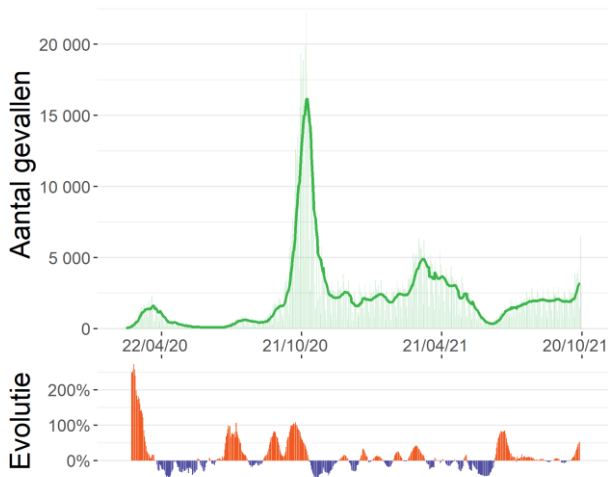
Bezetting van ziekenhuisbedden	Woensdag 13 oktober 2021	Woensdag 20 oktober 2021	Evolutie
Aantal ingenomen ziekenhuisbedden	782	997	+27%
Aantal ingenomen IZ bedden	201	240	+19%

De gegevens in deze tabel kunnen niet zomaar vergeleken worden met die van de vorige dag, dit omdat er een mogelijke vertraging is bij de rapportage van gegevens en omdat kleine correcties permanent kunnen worden uitgevoerd.

1.1. TRENDS

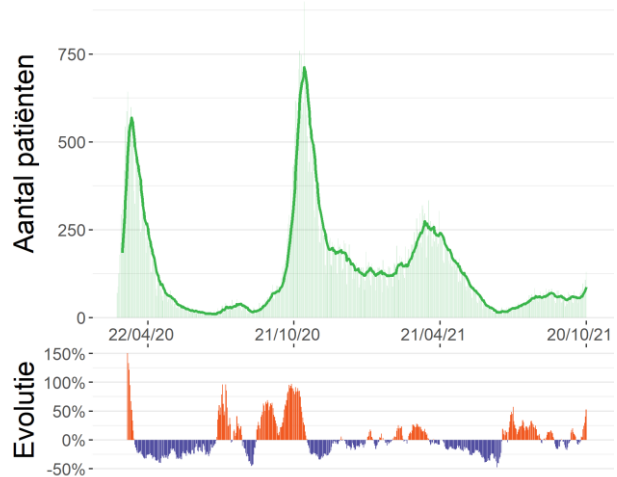
Hieronder worden de indicatoren getoond met het 7-daags voortschrijdend gemiddelde (groene lijn). Dit 7-daags gemiddelde wordt gebruikt om een trend aan te tonen. Dit heeft onder andere tot gevolg dat de curve een vloeiend verloop krijgt en dat het zogenaamde weekendeffect wordt uitgevlakt.

Evolutie van het aantal bevestigde gevallen



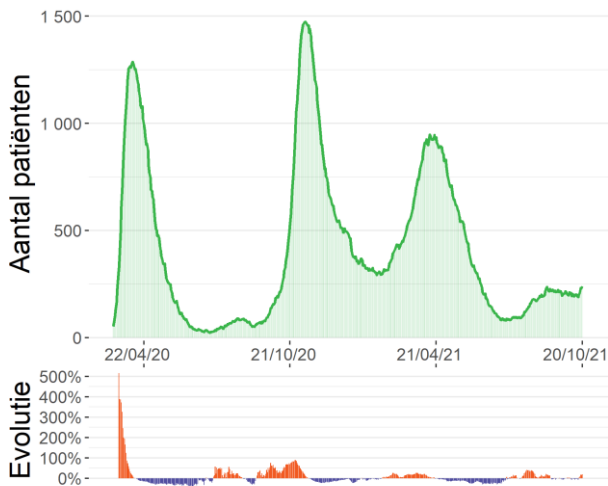
Bron: Labonetwerk en nationaal testing platform

Evolutie van het aantal nieuwe door het labo bevestigde opnames in het ziekenhuis



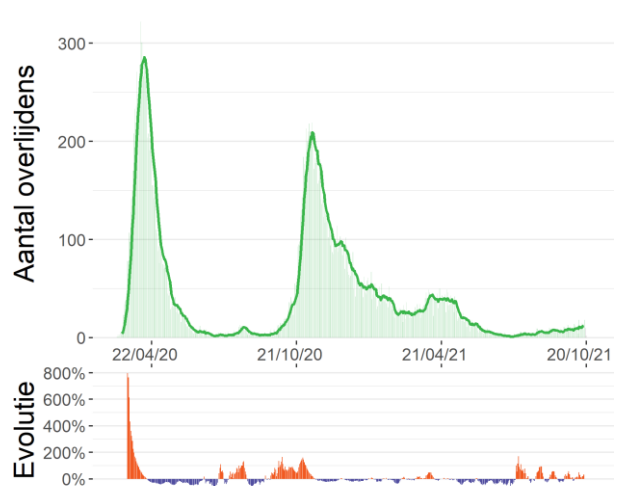
Bron : Survey bij ziekenhuizen (Sciensano)

Evolutie van het aantal patiënten in IZ



Bron: Survey bij ziekenhuizen (Sciensano)

Evolutie van het aantal sterfgevallen

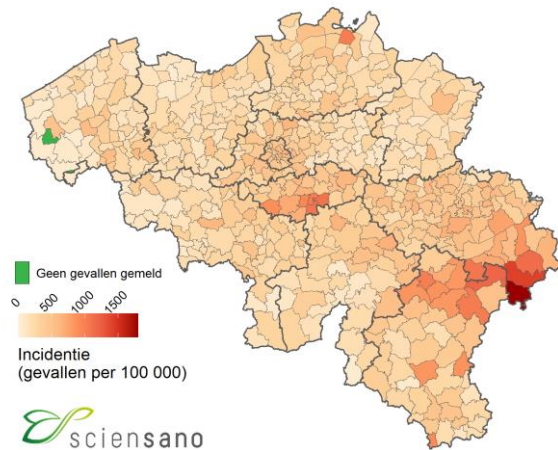


Bron: Surveillance COVID-19 mortaliteit (Sciensano)

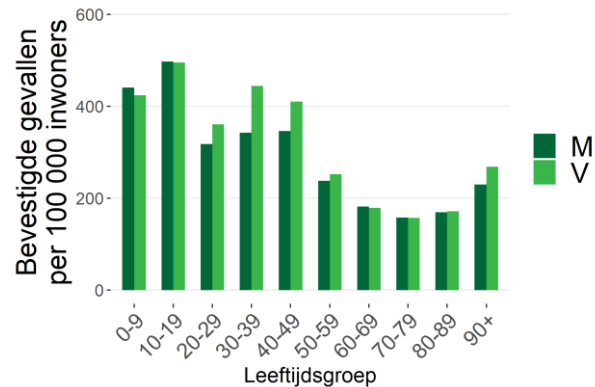
1.2. RECENTE SITUATIE

De figuren hieronder tonen de verspreiding en de verdeling volgens leeftijd en geslacht van het aantal COVID-19 gevallen voor de laatste 14 dagen (geconsolideerde gegevens).

Verspreiding van de bevestigde gevallen per 100 000 inwoners tussen 04/10/21 en 17/10/21



Aantal bevestigde gevallen tussen 04/10/21 en 17/10/21 per leeftijdscategorie en geslacht per 100 000 inwoners



Bron: Labonetwerk en nationaal testing platform.

De gebruikte doorlopende kleurenschaal voor deze kaart varieert automatisch in functie van de laagste en hoogste incidenties die gerapporteerd worden in elke Belgische gemeente.

Noot: Informatie over leeftijd en/of geslacht was niet beschikbaar voor 270 gevallen.

Verdeling van het aantal bevestigde gevallen en de verdubbelingstijd (of de halveringstijd) voor België, per provincie, voor het Brusselse Hoofdstedelijke Gewest en voor de Duitstalige Gemeenschap, wordt in de onderstaande tabel weergegeven.

	04/10/21- 10/10/21	11/10/21- 17/10/21	Vershil (absoluut aantal)	Vershil (percentage)	Verdubbelings- /halveringstijd (dagen)*	14-daagse incidentie per 100 000**
België	14 821	22 744	7 923	+53%	11	326
Antwerpen	1 997	3 303	1 306	+65%	10	283
Brabant wallon	836	1 421	585	+70%	9	554
Hainaut	1 316	2 109	793	+60%	10	254
Liège	2 345	2 871	526	+22%	24	470
Limburg	673	1 214	541	+80%	8	214
Luxembourg	534	770	236	+44%	13	452
Namur	642	1 002	360	+56%	11	331
Oost-Vlaanderen	1 159	2 021	862	+74%	9	208
Vlaams-Brabant	1 588	2 202	614	+39%	15	326
West-Vlaanderen	912	1 958	1 046	+115%	6	239
Brussels Hoofdstedelijk Gewest	2 526	3 489	963	+38%	15	493
Deutschtalige Gemeenschap	270	254	-16	-6%	79	671

*De verdubbelingstijd (in het oranje) is een maat voor de exponentiële groei. Het staat voor de tijd die nodig is om het aantal gediagnosticeerde gevallen te verdubbelen. De halveringstijd (in het groen) daarentegen staat voor de tijd die nodig is om het aantal gediagnosticeerde gevallen te halveren.

**De noemers zijn gebaseerd op de Belgische bevolkingscijfers gepubliceerd door STATBEL op 01/01/2021.

1.3. REPRODUCTIEGETAL (R_t)

R_t is een schatting van de besmettingsgraad op een bepaald moment afhankelijk van menselijk gedrag en de biologische kenmerken van de pathogeen (het virus). Een epidemie breidt uit als $R_t > 1$ is en krimpt als $R_t < 1$ is. De waarden van R_t worden geschat op basis van een wiskundig model. Het model dat door Sciensano wordt gebruikt werd ontwikkeld door [Cori et al. \(2013\)](#) en werd aangepast in samenwerking met de UHasselt.

1.3.1. Reproductiegetal gebaseerd op het aantal ziekenhuisopnames voor België

Deze schatting van het reproductiegetal is gebaseerd op **het aantal ziekenhuisopnames**.

Reproductiegetal	Mediane schatting	95% betrouwbaarheidsinterval
R_t (14/10/21 tot 20/10/21)	1,334	1,231-1,442

1.3.2. Reproductiegetal gebaseerd op het aantal nieuwe gevallen voor België, per provincie, voor het Brusselse Hoofdstedelijke Gewest, en voor de Duitstalige Gemeenschap

Deze schattingen van het reproductiegetal zijn **gebaseerd op het aantal nieuwe gevallen dat door laboratoriumtests worden gediagnosticeerd**.

	Mediane schatting	Ondergrens (kwantiel 2,5)	Bovengrens (kwantiel 97,5)
België	1,260	1,244	1,277
Antwerpen	1,316	1,271	1,361
Brabant wallon	1,288	1,222	1,355
Hainaut	1,274	1,221	1,329
Liège	1,130	1,089	1,172
Limburg	1,373	1,297	1,451
Luxembourg	1,205	1,122	1,292
Namur	1,287	1,209	1,368
Oost-Vlaanderen	1,332	1,275	1,391
Vlaams-Brabant	1,204	1,154	1,255
West-Vlaanderen	1,454	1,391	1,520
Brussels Hoofdstedelijk Gewest	1,200	1,160	1,240
Deutschsprachige Gemeinschaft	0,994	0,876	1,119

Het is belangrijk om te benadrukken dat de geschatte waarden van R_t afhankelijk zijn van de gemaakte methodologische keuzes en de beperkingen van de gebruikte gegevens. Het ene model is niet beter dan het andere. Ze zijn complementair aangezien ze samen een vollediger beeld geven van de evolutie van de epidemie in België. Een voordeel van de R_t die zich baseert op de ziekenhuisopnames is dat deze niet onderhevig is aan tijdsgerelateerde variatie in de (onder)rapportering terwijl dit wel het geval is voor de R_t op basis van diagnoses. Anderzijds is een voordeel van de R_t gebaseerd op de diagnoses, dat die gevoeliger is voor een plotse verandering in het aantal diagnoses. Deze hogere variabiliteit brengt echter wel een moeilijkere interpretatie van de schatting met zich mee.

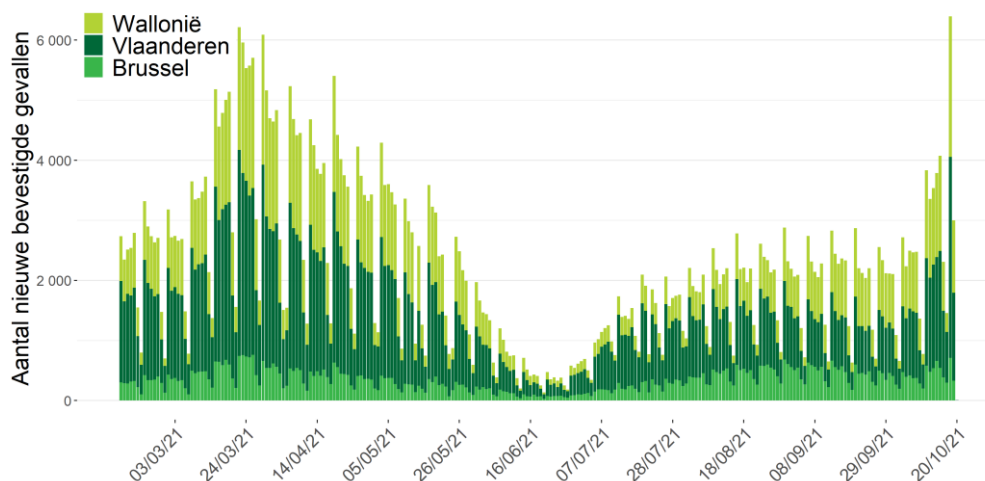
2. Beschrijving van de epidemie vanaf 15/02/21

Onderstaande gegevens worden voorgesteld vanaf de week van 15 februari 2021, de start van de derde golf. Meer informatie over de afbakening van de verschillende epidemiegolven vindt u in vraag 2.3 in het document "[veelgestelde vragen](#)". De beschrijving van de epidemie sinds het begin is beschikbaar op het einde van dit rapport.

2.1. VERSPREIDING EN EVOLUTIE VAN DE COVID-19-GEVALLEN

Tussen 11 oktober 2021 en 17 oktober 2021 werden 22 744 nieuwe gevallen gediagnosticeerd. Van de 22 744 nieuwe gevallen waren er 10 698 (47%) gemeld in Vlaanderen, 8 173 (36%) in Wallonië, waarvan 254 gevallen in de Duitstalige Gemeenschap, en 3 489 (15%) in Brussel. De gegevens over woonplaats waren niet beschikbaar voor 384 gevallen (2%).

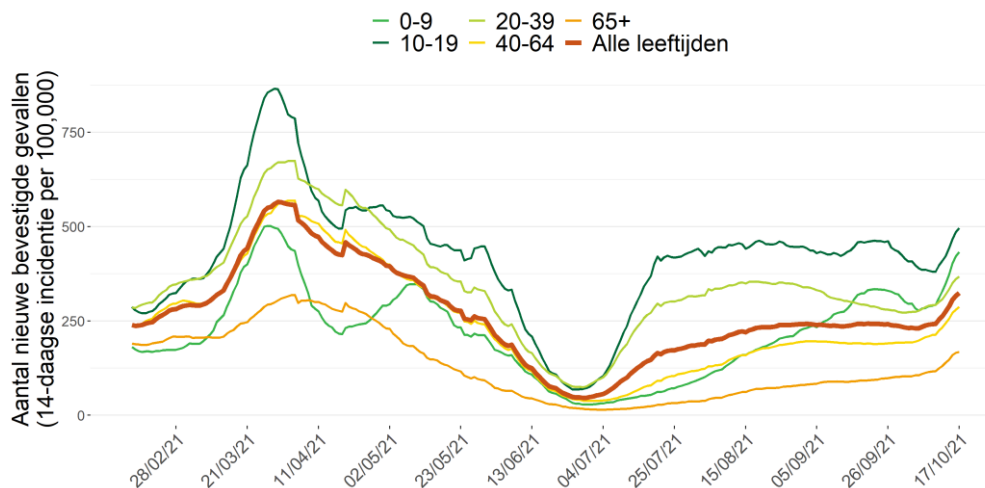
Evolutie van het aantal bevestigde gevallen per gewest en per datum van diagnose*, vanaf 15/02/21



Bron: NRC, klinische laboratoria en nationaal testing platform. Gerapporteerd aan Sciensano op 20 oktober 2021, 6 uur.

*Vanwege het gebruik van de datum van diagnose moeten de gegevens van de afgelopen drie dagen nog worden geconsolideerd. Indien de datum van diagnose ontbreekt wordt de rapporteringsdatum gebruikt.

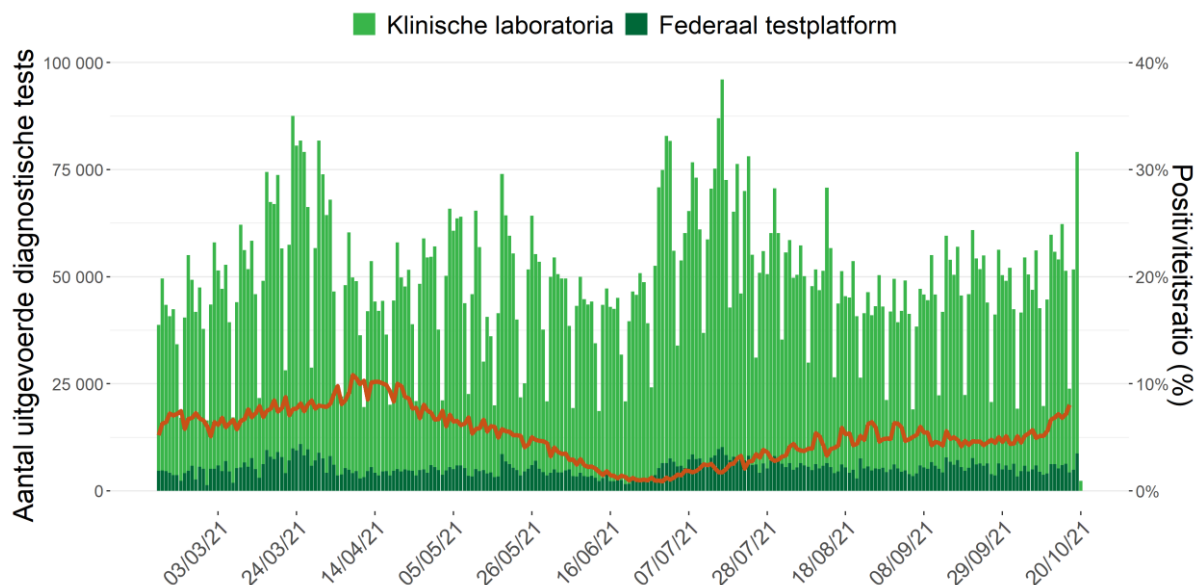
14-daagse cumulatieve incidentie per 100 000 personen volgens leeftijd, vanaf 15/02/21



2.2. UITGEVOERDE TESTEN OP COVID-19 EN POSITIVITEITSRATIO

Gedurende de periode van 11 oktober 2021 tot 17 oktober 2021 werden er 351 830 testen uitgevoerd, ofwel een dagelijks gemiddelde van 50 261 testen. De positiviteitsratio voor België was 6,8% voor deze periode.

Aantal uitgevoerde testen en positiviteitsratio, per dag vanaf 15/02/21



Noot: Gegevens van de laatste 72 uur moeten nog geconsolideerd worden. De gegevens van andere dagen kunnen nog aangevuld worden door retrospectief rapporterende laboratoria. Zowel antigeen testen (klinische laboratoria en apotheken) als PCR-testen (klinische laboratoria en het federaal testplatform) worden weergegeven.

2.2.1. Positiviteitsratio en uitgevoerde testen per leeftijdscategorie

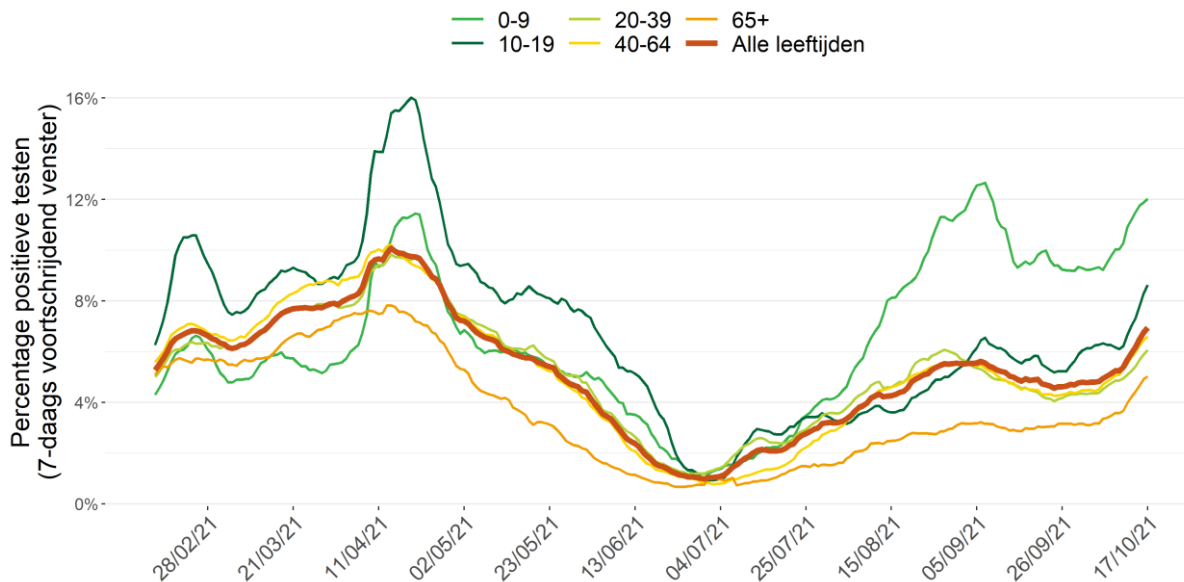
Onderstaande tabel toont de verdeling van het aantal uitgevoerde testen, het aantal uitgevoerde testen per 100 000 inwoners, het aantal positieve testen en de positiviteitsratio per leeftijdscategorie voor de periode van 11 oktober 2021 tot 17 oktober 2021 (i.e., de laatste 7 dagen met geconsolideerde gegevens).

Leeftijdsgroep	Aantal testen	Aantal testen/ 100 000 inw	Aantal positieve testen	% positieve testen*
0-9	29 306	2 341	3 525	12,0%
10-19	49 155	3 741	4 241	8,6%
20-39	107 793	3 717	6 537	6,1%
40-64	105 000	2 744	6 925	6,6%
65+	52 697	2 364	2 651	5,0%

Noot: Voor 7879 testen was de leeftijd niet gekend.

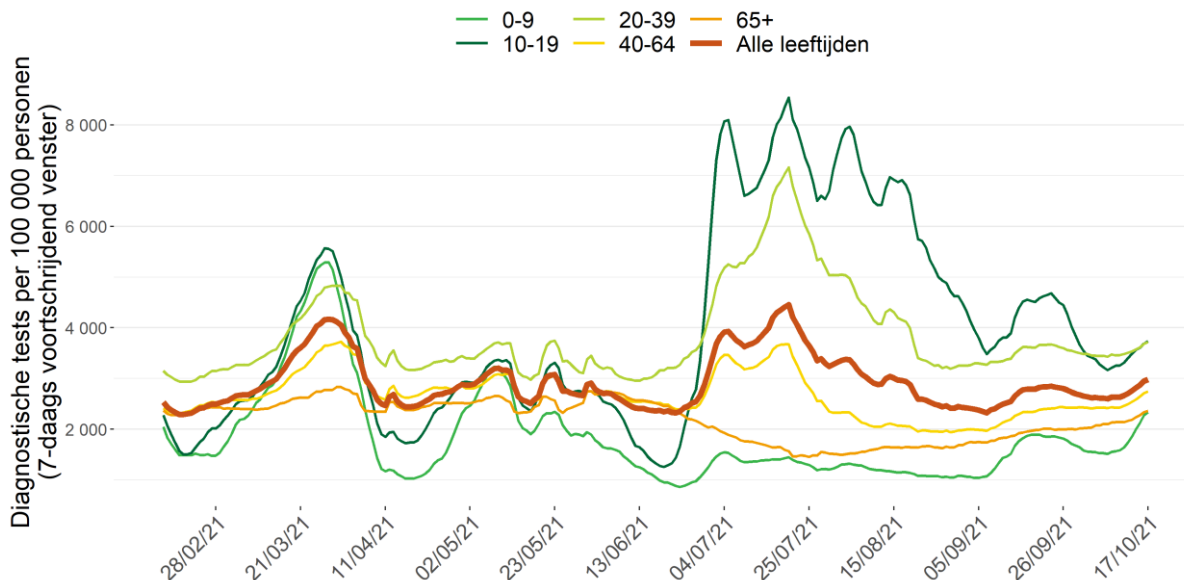
De eerste grafiek hieronder geeft de positiviteitsratio weer (7-daags voortschrijdend gemiddelde) per leeftijdscategorie vanaf 15 februari 2021. De tweede grafiek hieronder geeft het aantal testen weer dat in de voorgaande 7 dagen uitgevoerd werd per 100 000 personen (7-daags voortschrijdend venster) per leeftijdscategorie voor dezelfde periode.

Positiviteitsratio per leeftijdscategorie vanaf 15/02/21



Noot: de gegevens van de laatste drie dagen moeten nog geconsolideerd worden

Uitgevoerde testen per leeftijdscategorie vanaf 15/02/21

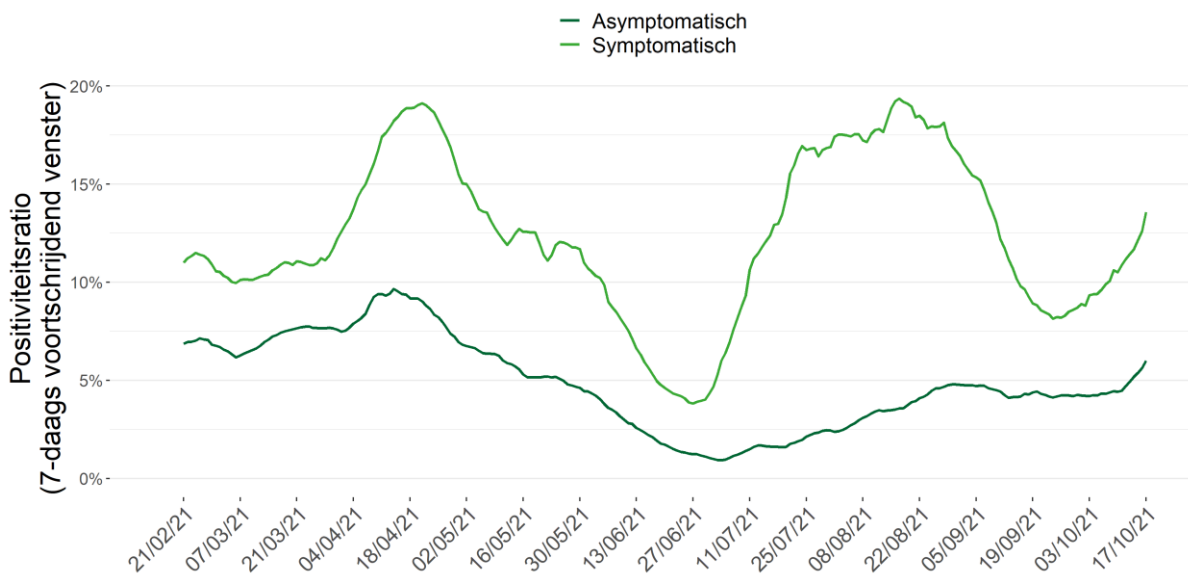


Noot: de gegevens van de laatste drie dagen moeten nog geconsolideerd worden

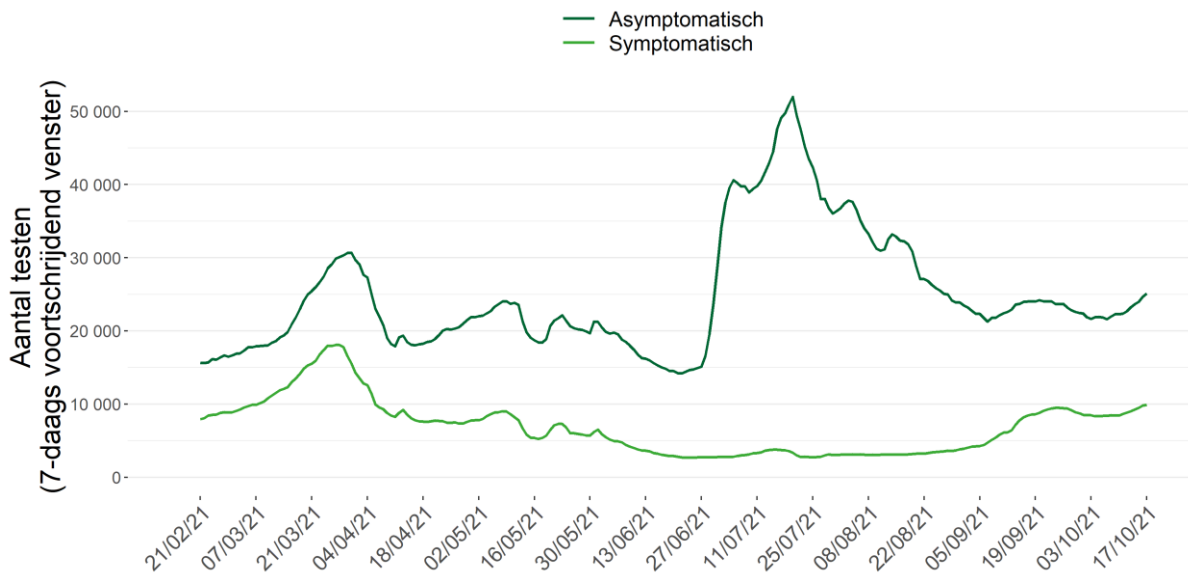
2.2.2. Positiviteitsratio en uitgevoerde testen met indicatie voor een testvoorschrift (symptomatisch/asymptomatisch)

De gegevens hieronder omvatten de testen waarvoor een voorschrift (CTPC) beschikbaar is. De eerste grafiek hieronder geeft de evolutie weer van de positiviteitsratio (7-daags voortschrijdend gemiddelde), naargelang de aanwezigheid of afwezigheid van symptomen, sinds 15 februari 2021. De tweede grafiek geeft voor dezelfde periode de evolutie van het aantal uitgevoerde testen weer (7-daags voortschrijdend gemiddelde) naargelang de aanwezigheid of afwezigheid van symptomen.

Positiviteitsratio naargelang de aanwezigheid of afwezigheid van symptomen (7-daags voortschrijdend gemiddelde), in percentages, voor de periode van 15/02/21 tot 17/10/21



Uitgevoerde testen naargelang de aanwezigheid of afwezigheid van symptomen (7-daags voortschrijdend gemiddelde), voor de periode van 15/02/21 tot 17/10/21



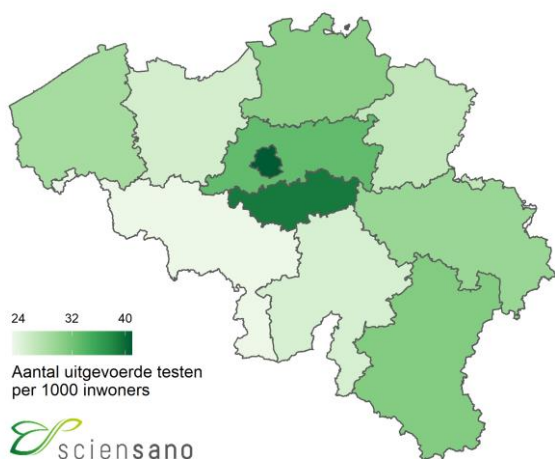
2.2.3. Positiviteitsratio en uitgevoerde testen per provincie

Onderstaande tabel toont de verdeling van het aantal uitgevoerde testen, het aantal positieve testen en de positiviteitsratio voor België, per provincie, voor het Brusselse Hoofdstedelijke Gewest, en voor de Duitstalige Gemeenschap, voor de periode van 11 oktober 2021 tot 17 oktober 2021 (de laatste 7 dagen met geconsolideerde gegevens).

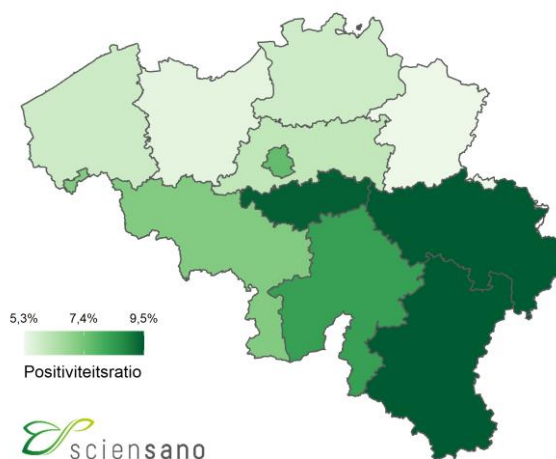
	Aantal testen	Aantal testen/ 100 000 inw	Aantal positieve testen	% positieve testen*
België	351 830	3 054	24 018	6,8%
Antwerpen	57 297	3 055	3 362	5,9%
Brabant wallon	15 912	3 906	1 495	9,4%
Hainaut	31 058	2 308	2 228	7,2%
Liège	32 753	2 953	3 098	9,5%
Limburg	23 346	2 652	1 244	5,3%
Luxembourg	8 933	3 094	846	9,5%
Namur	12 313	2 477	1 026	8,3%
Oost-Vlaanderen	38 295	2 500	2 106	5,5%
Vlaams-Brabant	38 483	3 312	2 352	6,1%
West-Vlaanderen	34 362	2 856	2 033	5,9%
Brussels Hoofdstedelijk Gewest	50 003	4 099	3 808	7,6%
Deutschsprachige Gemeenschap	2 155	2 758	269	12,5%

*Er werd geopteerd om de positiviteitsratio (% positieve testen) te berekenen als het totaal aantal positieve testen gedeeld door het totaal aantal uitgevoerde testen, dit ter weerspiegeling van de feitelijk uitgevoerde testen in België. Meer gedetailleerde informatie over de positiviteitsratio vindt u in punt 4 in het document "[veelgestelde vragen](#)".

Aantal tests uitgevoerd per provincie, per 1000 inwoners gedurende de periode van 11/10/21 tot 17/10/21



Positiviteitsratio per provincie gedurende de periode van 11/10/21 tot 17/10/21



2.3. VACCINATIE

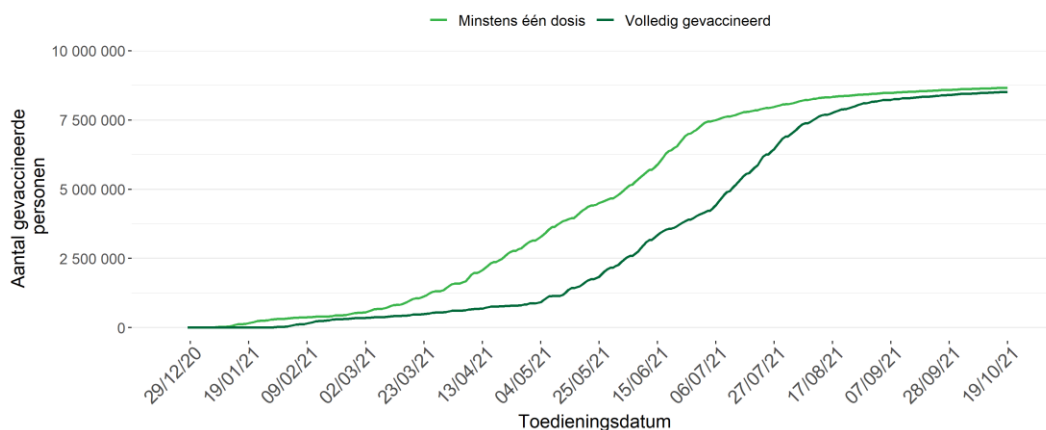
Op 28 december 2020 is in België de vaccinatiecampagne tegen COVID-19 gestart. Op dit ogenblik worden vier vaccins tegen COVID-19 gebruikt: het Comirnaty® vaccin (Pfizer/BioNTech), het Spikevax® vaccin (Moderna), het Vaxzevria® vaccin (AstraZeneca) en het COVID-19 Vaccine Janssen® (Johnson & Johnson). Het vaccinatieschema voor de eerste drie vaccins bestaat uit twee dosissen terwijl van het COVID-19 Vaccine Janssen® slechts één dosis moet toegediend worden. De vaccinatieschema's en leeftijdsindicaties voor de verschillende vaccins worden beschreven in [het document met veel gestelde vragen](#) (sectie 10.3).

Van 28 december 2020 tot en met 19 oktober 2021, zijn in totaal 16 775 808 dosissen van een COVID-19-vaccin toegediend in België en geregistreerd in Vaccinnet+, het nationale COVID-19-vaccinatie register. In totaal hebben 8 660 664 personen (waarvan 2 076 993 van 65 jaar en ouder) een eerste dosis van een vaccin toegediend gekregen. Hiervan zijn 8 510 504 personen (waarvan 2 056 314 van 65 jaar en ouder) reeds volledig gevaccineerd. Sinds september 2021 worden bepaalde kwetsbare groepen (personen met verminderde weerstand, personen die in verpleeghuizen wonen, en zij die ouder dan 65 jaar zijn) uitgenodigd voor toediening van een extra of booster dosis van een mRNA vaccin (Comirnaty® of Spikevax®) na een volledig vaccinatieschema. Tot en met 19 oktober 2021 werden 437 812 extra of booster dosissen toegediend.

De Comirnaty® en Spikevax® vaccins werden, na een aanvankelijke beperking tot volwassenen van 18 jaar en ouder, geleidelijk aan ook beschikbaar voor jongeren vanaf 12 jaar. Op 19 oktober 2021 hadden in totaal 73% van de jongeren tussen 12 en 17 jaar een eerste dosis van een vaccin gekregen (38% in Brussel, 85% in Vlaanderen, 64% in Wallonië en 56% in de Duitstalige Gemeenschap).

Onderstaande figuur toont de evolutie over de tijd van het cumulatief aantal personen gevaccineerd met minstens één dosis en van het cumulatief aantal personen die volledig gevaccineerd zijn in België.

Cumulatief aantal personen gevaccineerd met minstens één dosis van het COVID-19-vaccin en cumulatief aantal personen die volledig gevaccineerd zijn, volgens toedieningsdatum



Gegevensbron: Het register Vaccinnet+. Er kan een vertraging optreden tussen het moment van vaccinatie en het moment van registratie in de databank. Hiermee dient rekening gehouden te worden bij de interpretatie van de resultaten. Personen die volledig gevaccineerd zijn, worden opgenomen in elk van de twee curven.

Onderstaande tabel toont de vaccinatiegraad volgens vaccinatiestatus op 19 oktober 2021 voor verschillende leeftijdsgroepen, voor België, de regio's en de Duitstalige Gemeenschap. De geografische verdeling is gebaseerd op de postcode van de woonplaats van de gevaccineerde persoon en dus niet op de postcode van de vaccinatieplaats. Deze verdeling is dus geen weergave van het aantal vaccinaties gerealiseerd door de gefedereerde entiteiten, aangezien bepaalde personen op de werkplaats worden gevaccineerd (woonzorgcentra, ziekenhuizen).

		Totale bevolking ⁽¹⁾	Bevolking van 18 jaar en ouder ^(1,2)	Bevolking van 65 jaar en ouder ^(1,2)
Vaccinatiegraad minstens 1 dosis	België	75,2%	87,1%	93,2%
	Brussel ⁽³⁾	56,3%	69,0%	82,6%
	Vlaanderen ⁽³⁾	80,5%	92,1%	96,0%
	Wallonië ^(3,4)	70,1%	81,9%	89,4%
	Duitstalige Gemeenschap ⁽³⁾	65,5%	76,2%	88,0%
Vaccinatiegraad volledig gevaccineerd	België	73,9%	85,8%	92,3%
	Brussel ⁽³⁾	53,9%	66,6%	81,4%
	Vlaanderen ⁽³⁾	79,8%	91,4%	95,3%
	Wallonië ^(3,4)	68,4%	80,2%	88,2%
	Duitstalige Gemeenschap ⁽³⁾	63,9%	74,7%	86,7%

Gegevensbron: Het register Vaccinnet+. Er kan een vertraging optreden tussen het moment van vaccinatie en het moment van registratie in de databank. Hiermee dient rekening gehouden te worden bij de interpretatie van de resultaten.

⁽¹⁾ De noemers zijn gebaseerd op de Belgische bevolkingscijfers gepubliceerd door STATBEL op 01/01/2021.

⁽²⁾ Personen waarvoor de leeftijd niet gekend was, werden niet opgenomen in deze berekeningen.

⁽³⁾ De geografische verdeling is gebaseerd op de postcode van de woonplaats van de gevaccineerde persoon. Personen waarvoor de postcode niet gekend was, werden niet opgenomen in de geografische verdeling.

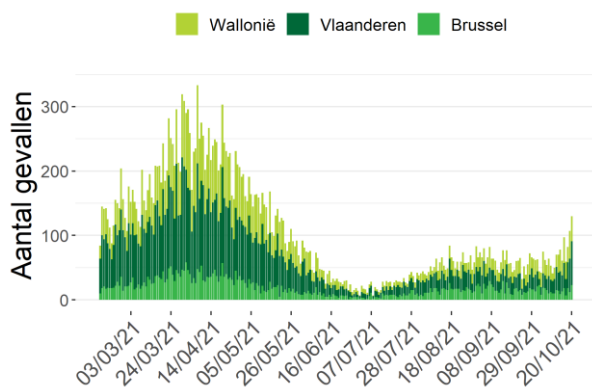
⁽⁴⁾ Exclusief Duitstalige Gemeenschap.

2.4. ZIEKENHUISOPNAMES VOOR COVID-19

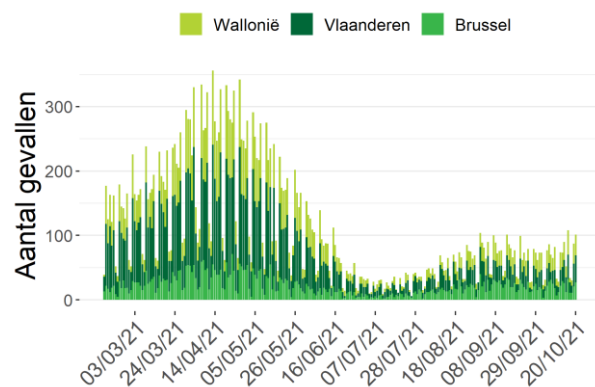
Tussen 14 oktober 2021 en 20 oktober 2021 werden 614 door het labo bevestigde COVID-19-patiënten in het ziekenhuis opgenomen en 502 verlieten het ziekenhuis.

Van de 614 gerapporteerde opnames voor de periode 14 oktober 2021 tot 20 oktober 2021 zijn er 601 nieuwe opnames gerapporteerd met een onderscheid naar herkomst van de patiënt. Voor deze periode waren 37 (van de 601) opnames afkomstig uit een woonzorgcentrum of een andere instelling voor langdurige zorg.

Evolutie van het aantal nieuwe opnames in het ziekenhuis



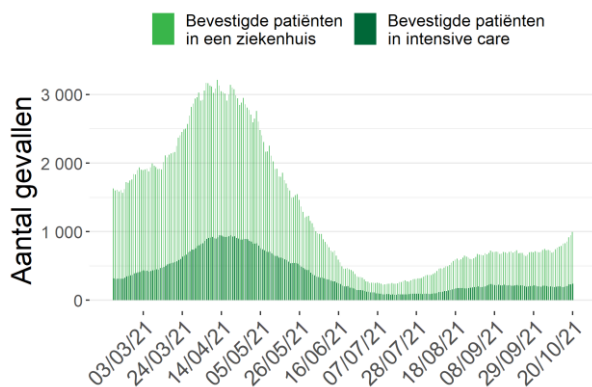
Evolutie van het aantal patiënten die het ziekenhuis hebben verlaten



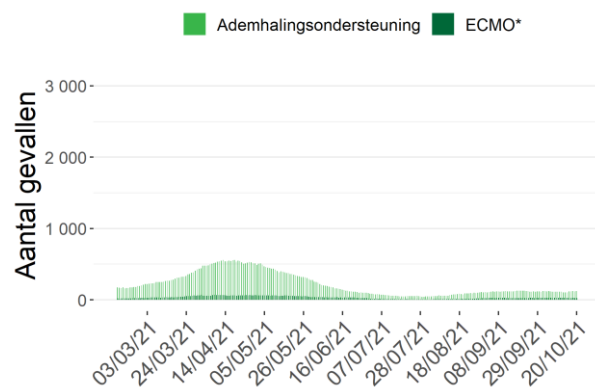
Het is mogelijk dat er retrospectief correcties worden aangebracht aan de cijfers van de voorbije dagen.

Op 20 oktober 2021 werden 997 ziekenhuisbedden ingenomen door door het labo bevestigde COVID-19-patiënten, waarvan 240 bedden op intensieve zorgen; 123 patiënten hadden ademhalingsondersteuning nodig en 26 ECMO. De voorbije 7 dagen is het totaal aantal ingenomen bedden toegenomen met 215, waarvan 39 bijkomende ingenomen bedden op intensieve zorgen.

Evolutie van het aantal gehospitaliseerde gevallen



Ernst van het aantal gehospitaliseerde gevallen



*Aantal deelnemende ziekenhuizen: 104 (20 oktober 2021)

*ECMO: Extracorporele membraanoxygenatie

2.5. BEZETTINGSGRAAD VAN DE IZ-BEDDEN

Het ziekenhuisnoodplan wordt gecoördineerd door het *Comité Hospital & Transport Surge Capacity* met vertegenwoordigers van alle overheden, Defensie, de ziekenhuiskoepels, het Wetenschappelijk comité en andere experts. Het plan bestaat uit verschillende fasen.

Onafhankelijk van de bezettingsgraad moeten ziekenhuizen permanent 15% van hun totaal aantal erkende bedden op intensieve zorgen reserveren voor bevestigde COVID-19 patiënten.

Afhankelijk van de bedbezettingsgraad op IZ kan er beslist worden om, in fase 1, meer erkende IZ-bedden vrij te houden voor COVID-19-patiënten. Wanneer blijkt dat dit niet volstaat, in fase 2, kan er beslist worden om extra IZ-bedden te creëren.

Onderstaande tabel geeft het aantal COVID-19 patiënten op IZ weer voor België, per provincie en voor het Brussels Gewest op 20 oktober 2021. De bezettingsgraad van de IZ-bedden wordt berekend op basis van het aantal erkende IZ-bedden.

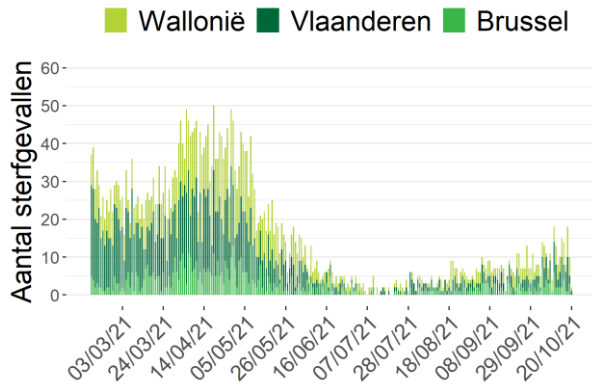
	Aantal erkende IZ-bedden*	Aantal bevestigde COVID-19 patiënten in IZ	Percentage bezette erkende IZ-bedden door bevestigde COVID-19 patiënten
België	1992	240	12%
Antwerpen	301	36	12%
Brabant wallon	23	3	13%
Hainaut	259	18	7%
Liège	230	44	19%
Limburg	145	7	5%
Luxembourg	43	10	23%
Namur	97	10	10%
Oost-Vlaanderen	265	23	9%
Vlaams-Brabant	139	11	8%
West-Vlaanderen	221	16	7%
Brussels Hoofdstedelijk Gewest	269	62	23%

*Totaal aantal erkende IZ-bedden in November 2020. Dit omvat zowel de IZ-bedden voor COVID-19-patiënten als de IZ-bedden voor andere patiënten.

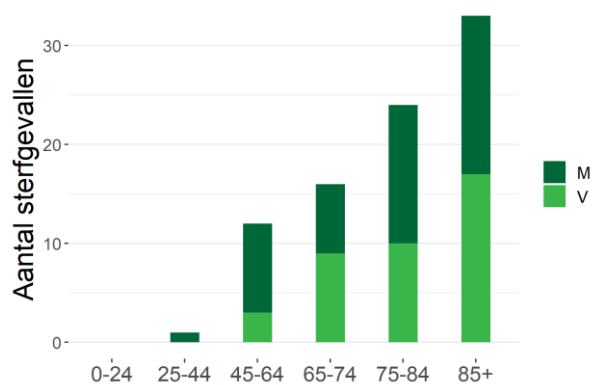
2.6. EVOLUTIE VAN DE COVID-19 MORTALITEIT

Voor de periode van 11 oktober 2021 tot 17 oktober 2021 werden 86 sterfgevallen gerapporteerd; 37 in Vlaanderen, 30 in Wallonië, en 19 in Brussel. Sterfgevallen worden gerepresenteerd volgens datum van overlijden, en ingedeeld per gewest volgens plaats van overlijden.

Evolutie van het aantal COVID-19 sterfgevallen per gewest en datum van overlijden

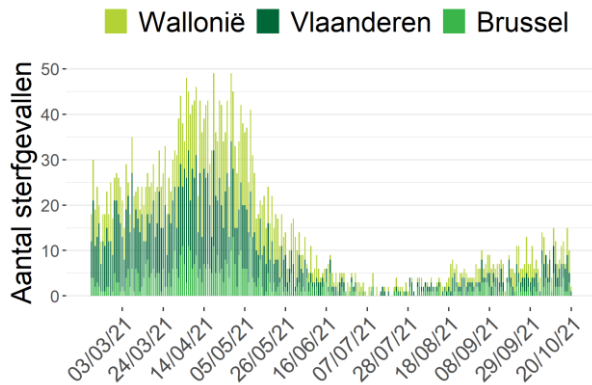


Aantal COVID-19 sterfgevallen per leeftijd en geslacht (11/10/21-17/10/21)

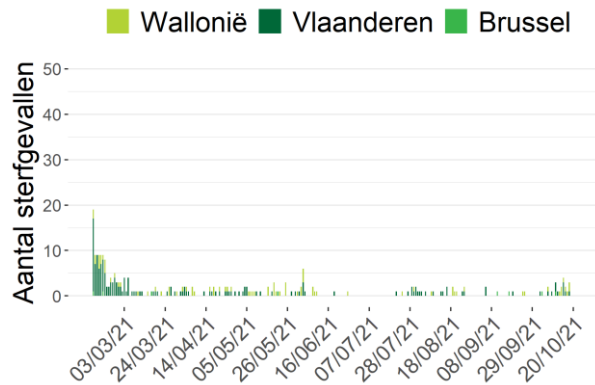


Noot: Gegevens van de laatste 72 uur moeten nog geconsolideerd worden.

Evolutie van het aantal COVID-19 sterfgevallen in ziekenhuizen per gewest en datum van overlijden



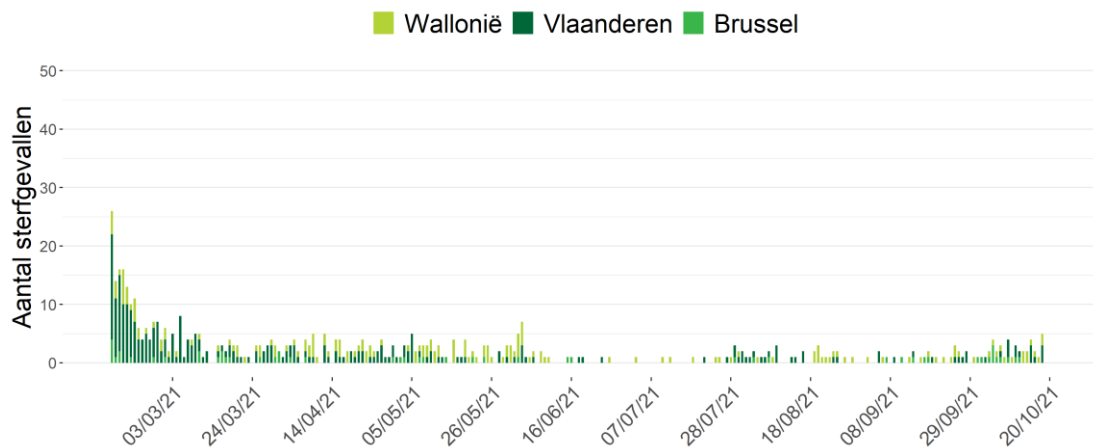
Evolutie van het aantal COVID-19 sterfgevallen in woonzorgcentra per gewest en datum van overlijden



Noot: Gegevens van de laatste 72 uur moeten nog geconsolideerd worden.

Tussen 11 oktober 2021 en 17 oktober 2021 zijn 16 bewoners van een WZC overleden aan COVID-19 waarvan 14 in een WZC (7 in Vlaanderen, 1 in Brussel, 6 in Wallonië), 2 in het ziekenhuis (0 in Vlaanderen, 1 in Brussel, 1 in Wallonië) en 0 op andere locaties.

Evolutie van het aantal COVID-19 sterfgevallen bij bewoners van woonzorgcentra (alle plaatsen van overlijden) per gewest en datum van overlijden, vanaf 15/02/21



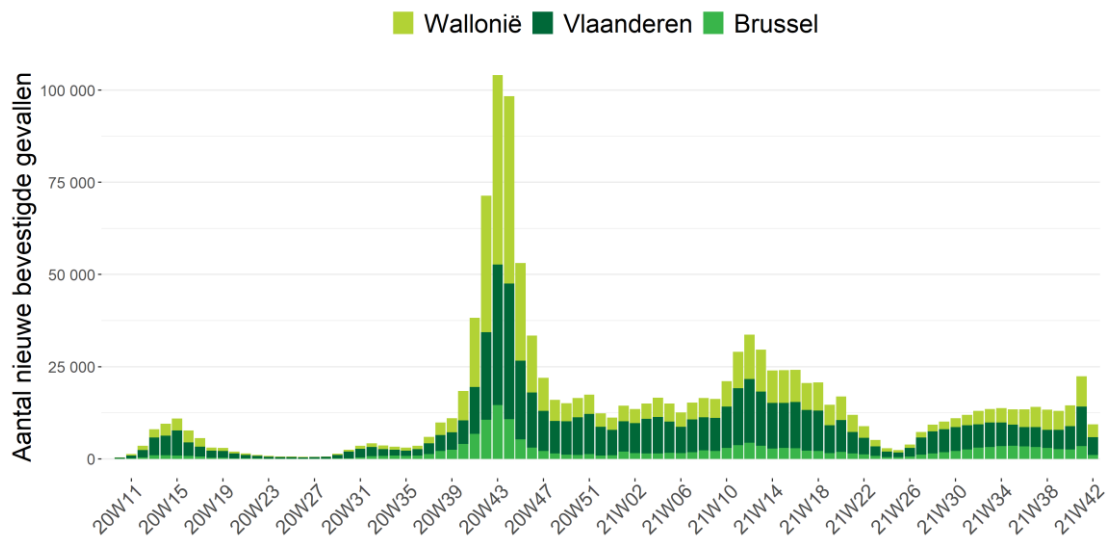
Meer informatie over de surveillance in WZC vind je terug in het [wekelijks rapport](#).

3. Overzicht van de epidemie

3.1. VERSPREIDING EN EVOLUTIE VAN DE COVID-19-GEVALLEN

Tot nu toe werden in totaal 1 299 439 bevestigde gevallen gemeld; 606 978 gevallen (47%) in Vlaanderen, 490 702 (38%) gevallen in Wallonië, waarvan 8 016 gevallen in de Duitstalige Gemeenschap, en 176 246 (14%) gevallen in Brussel. Gegevens betreffende de woonplaats waren niet beschikbaar voor 25 513 gevallen (2%).

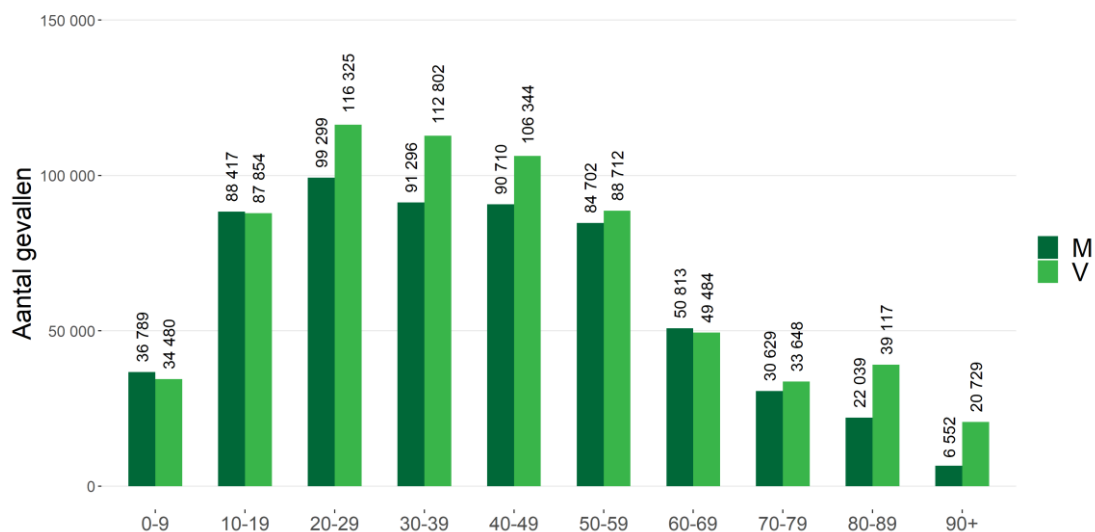
Evolutie van het totaal aantal bevestigde gevallen per gewest en datum van diagnose*



Bron: NRC, klinische laboratoria en nationaal testing platform. Gerapporteerd aan Sciensano op 20 oktober 2021, 6 uur.

*Vanwege het gebruik van de datum van diagnose moeten de gegevens van de afgelopen drie dagen nog worden geconsolideerd. Indien de datum van diagnose ontbreekt wordt de rapporteringsdatum gebruikt.

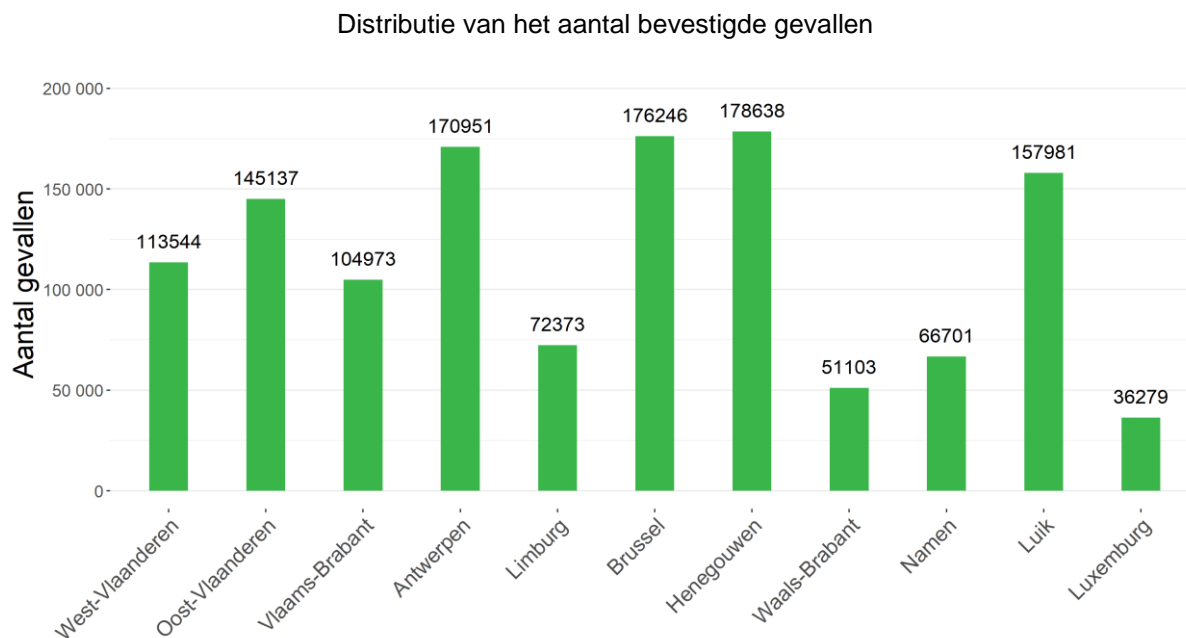
Distributie van bevestigde gevallen per leeftijd en geslacht*



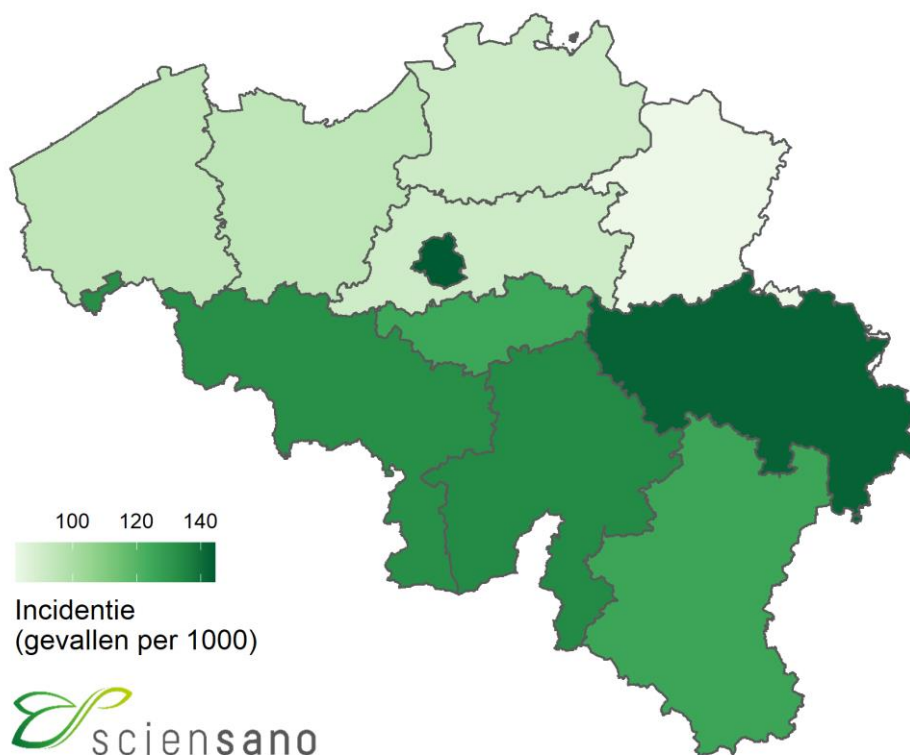
*Deze figuur betreft de leeftijdsverdeling voor alle bevestigde gevallen. Dit geeft de ernst van de ziekte niet weer voor een bepaalde leeftijdsgroep. Informatie over leeftijd en/of geslacht was niet beschikbaar voor 8698 gevallen.

3.2. WEERGAVE VAN HET AANTAL BEVESTIGDE GEVALLEN SINDS HET BEGIN VAN DE EPIDEMIE

3.2.1. Per provincie en voor het Brusselse Hoofdstedelijke Gewest

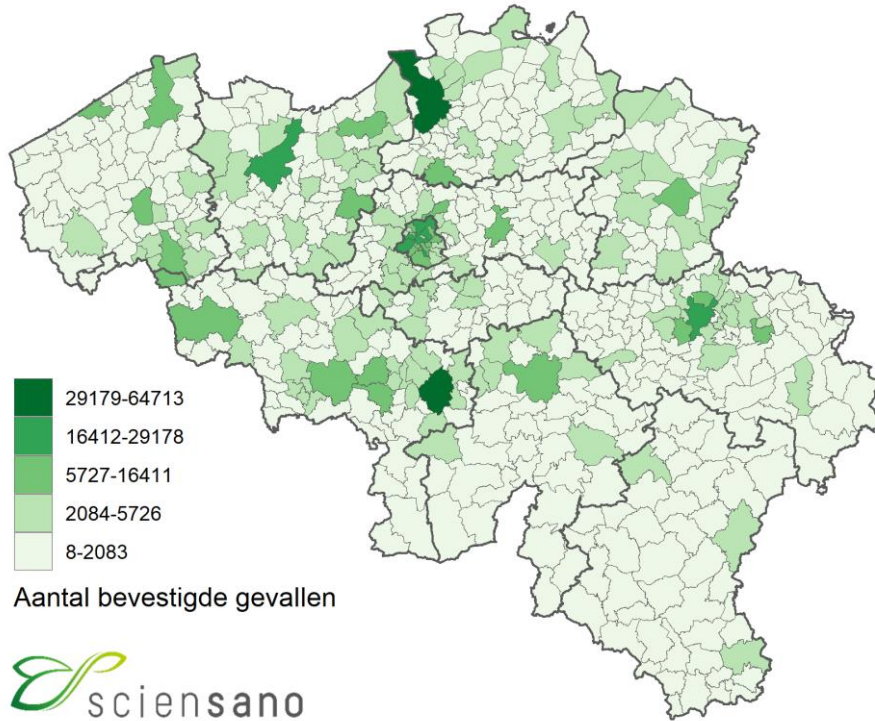


Totaal aantal bevestigde gevallen per 1000 inwoners

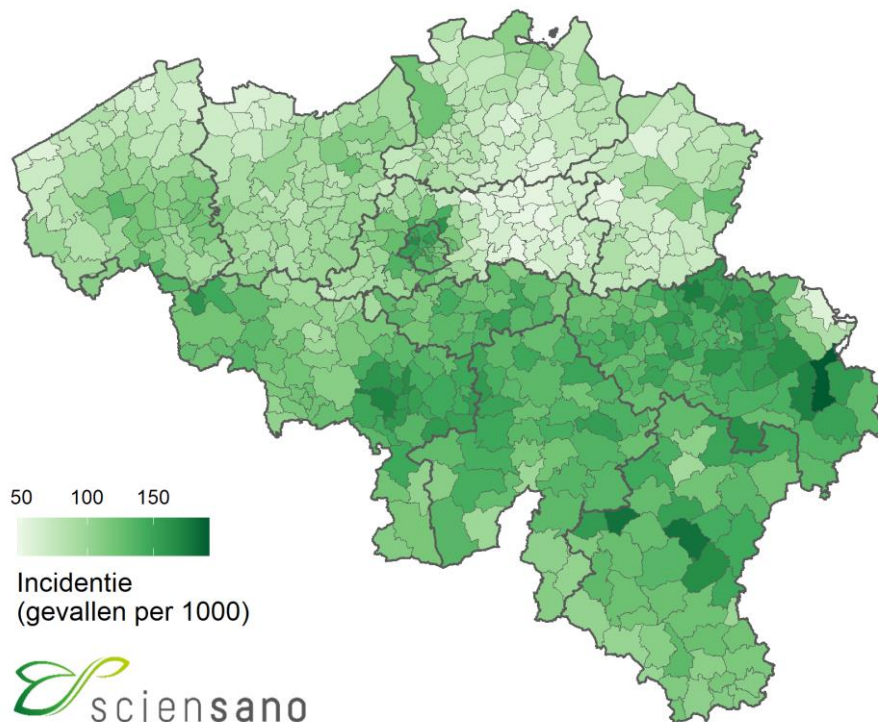


3.2.2. Per gemeente

Totaal aantal bevestigde gevallen



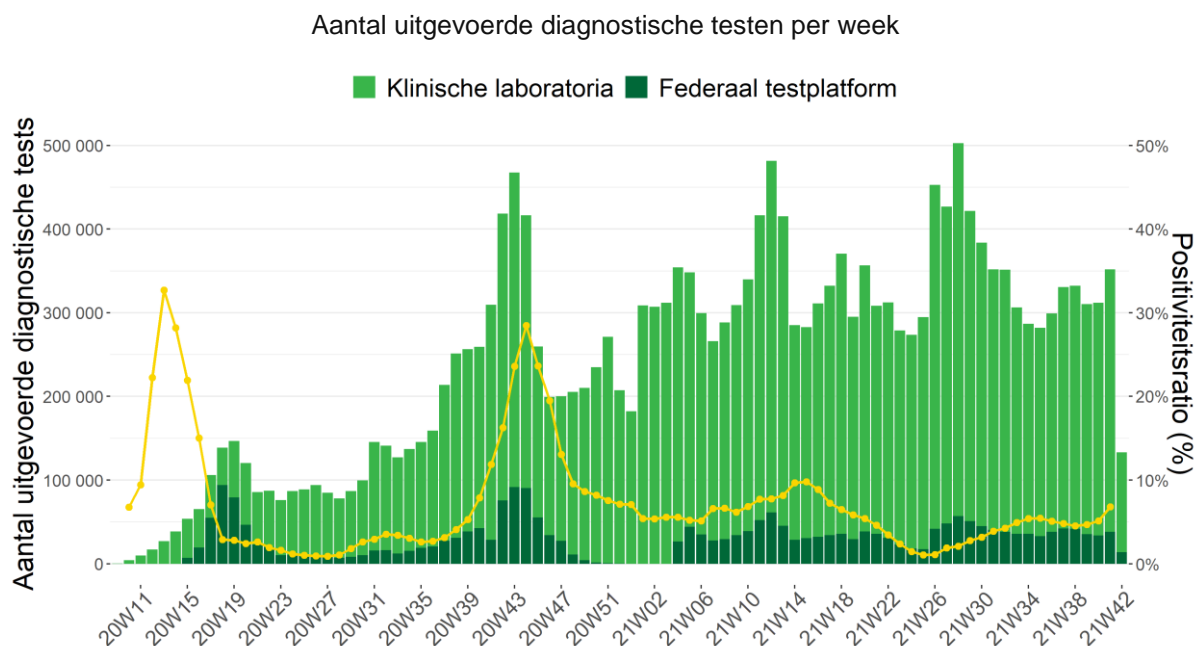
Totaal aantal bevestigde gevallen per 1000 inwoners



3.3. UITGEVOERDE TESTEN OP COVID-19 DOOR DE KLINISCHE LABORATORIA EN DOOR DE LABORATORIA VAN HET FEDERAAL TESTPLATFORM

Tussen begin maart 2020 en 20 oktober 2021 is het aantal uitgevoerde testen door de klinische laboratoria (het nationaal referentiecentrum en de andere klinische laboratoria die de test uitvoeren) opgelopen tot 18 504 734 testen.

Sinds 10/04/20 zijn er 2 496 120 testen uitgevoerd door het federaal testplatform* voor de woonzorgcentra, andere residentiële collectiviteiten en triagecentra.



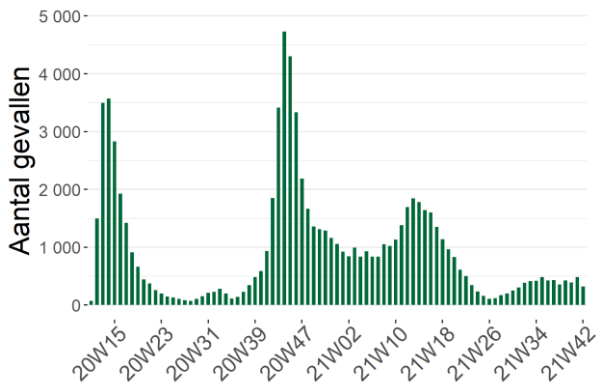
Noot: Gegevens van de laatste 72 uur moeten nog geconsolideerd worden. De gegevens van andere dagen kunnen nog aangevuld worden door retrospectief rapporterende laboratoria. Zowel antigeen- als PCR-testen worden weergegeven: als op een staal een PCR én een antigeentest is uitgevoerd, worden deze als 2 aparte testen beschouwd.

*De transitie van het nationale testplatform naar het testplatform bis is vond plaats tussen oktober 2020 en eind januari 2021. Sinds 26 januari 2021 is het opnieuw mogelijk om voor de gerapporteerde testen het onderscheid te maken naar herkomst.

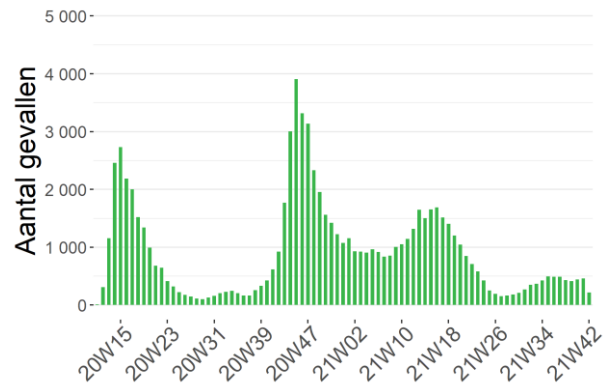
3.4. ZIEKENHUISOPNAMEN VOOR COVID-19

Het overgrote deel van de ziekenhuizen (> 99%) neemt sinds 15 maart 2020 actief deel aan de rapportering. Gegevens vanaf deze datum worden hier gepresenteerd. Het betreft enkel de door het labo bevestigde gevallen.

Evolutie van het aantal nieuwe opnames in het ziekenhuis



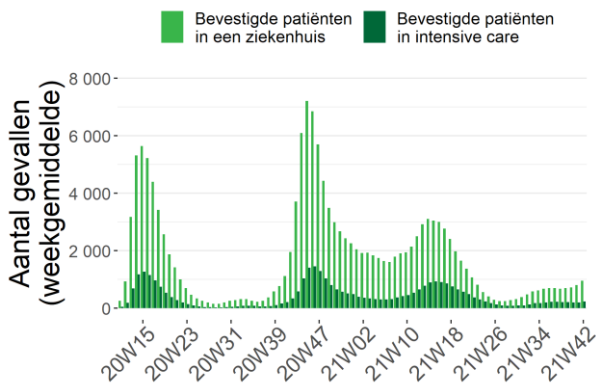
Evolutie van het aantal patiënten die het ziekenhuis hebben verlaten



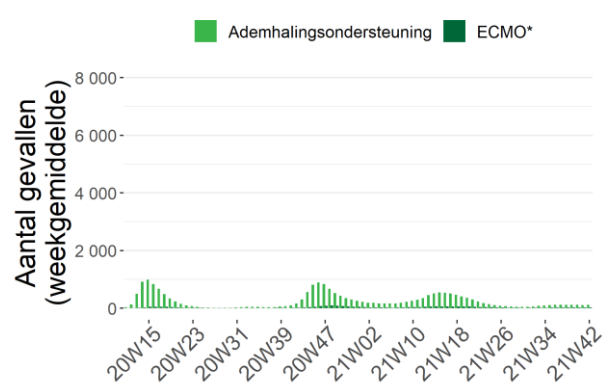
Het is mogelijk dat er retrospectief correcties worden aangebracht aan de cijfers van de voorbije dagen.

Tussen 15 maart 2020 en 20 oktober 2021 werden 81 021 door het labo bevestigde COVID-19-patiënten opgenomen in het ziekenhuis en 78 521 personen verlieten het ziekenhuis.

Evolutie van het aantal gehospitaliseerde gevallen



Ernst van de gehospitaliseerde gevallen



*Aantal deelnemende ziekenhuizen: 104 (20 oktober 2021)

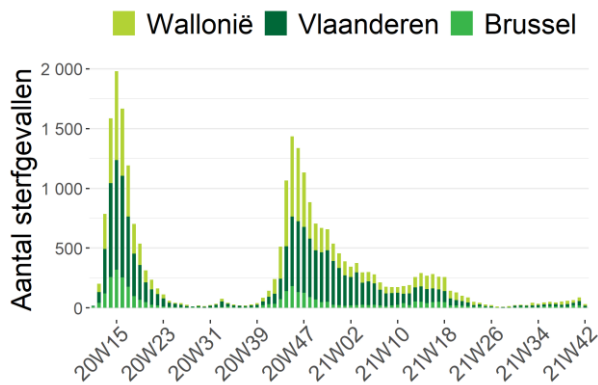
*ECMO: Extracorporele membraanoxygenatie

3.5. EVOLUTIE VAN DE COVID-19 MORTALITEIT

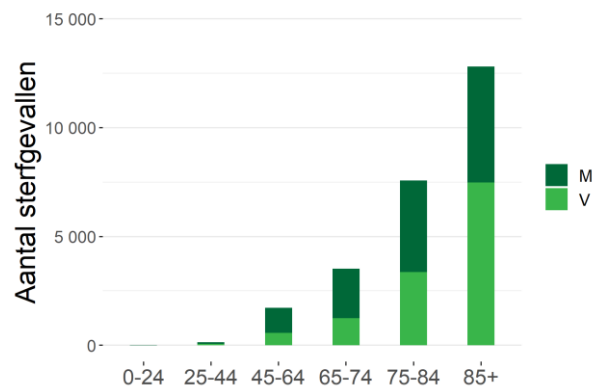
Deze cijfers omvatten de sterfgevallen die door de autoriteiten worden gerapporteerd, vanaf 24 maart 2020 aangevuld met gegevens die door de ziekenhuizen worden verstrekt. Sterfgevallen worden gepresenteerd volgens datum van overlijden, en ingedeeld naar gewest volgens plaats van overlijden.

Bij het afsluiten van de gegevensverzameling voor dit rapport werden in totaal 25 816 sterfgevallen gerapporteerd; 12 919 (50%) in Vlaanderen, 9 477 (37%) in Wallonië, en 3 420 (13%) in Brussel.

Evolutie van het aantal COVID-19 sterfgevallen per gewest en datum van overlijden



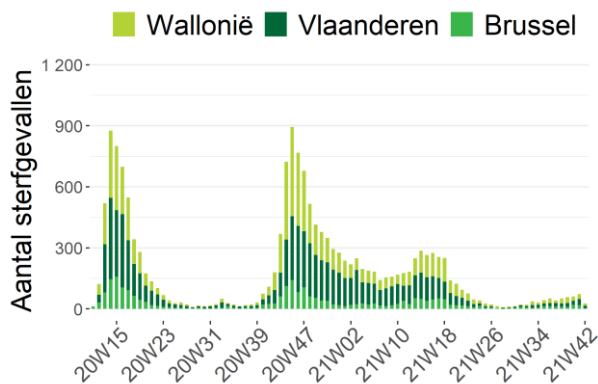
Aantal COVID-19 sterfgevallen per leeftijd en geslacht*



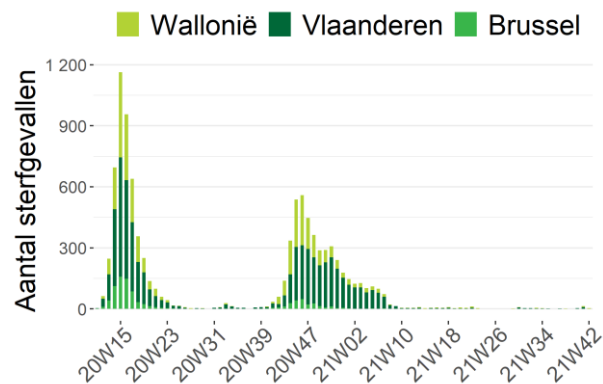
*Informatie over leeftijd en/of geslacht was niet beschikbaar voor 42 sterfgevallen

Noot: Gegevens van de laatste 72 uur moeten nog geconsolideerd worden.

Evolutie van het aantal COVID-19 sterfgevallen in ziekenhuizen per gewest en datum van overlijden



Evolutie van het aantal COVID-19 sterfgevallen in woonzorgcentra per gewest en datum van overlijden



Noot: Gegevens van de laatste 72 uur moeten nog geconsolideerd worden.

Cumulatief totaal van de tot dusver gerapporteerde sterfgevallen

Plaats van overlijden	Vlaanderen		Brussel		Wallonië		België	
	N	%	N	%	N	%	N	%
Ziekenhuis	7 211	56%	2 502	73%	6 326	67%	16 039	62%
<i>Bevestigde gevallen</i>	6 897	96%	2 439	97%	6 131	97%	15 467	96%
<i>Mogelijke gevallen</i>	314	4%	63	3%	195	3%	572	4%
Woonzorgcentrum	5 625	44%	901	26%	3 069	32%	9 595	37%
<i>Bevestigde gevallen</i>	4 745	84%	458	51%	1 862	61%	7 065	74%
<i>Mogelijke gevallen</i>	880	16%	443	49%	1 207	39%	2 530	26%
Andere residentiële collectiviteiten	50	0%	3	0%	50	1%	103	0%
Thuis en andere	17	0%	14	0%	32	0%	63	0%
Onbekend	16	0%	0	0%	0	0%	16	0%
TOTAAL	12 919	100%	3 420	100%	9 477	100%	25 816	100%

Sterfgevallen in ziekenhuizen worden gemeld door de ziekenhuizen via de “hospital surge capacity survey”. Initieel werden enkel sterfgevallen gemeld van patiënten waarvan de COVID-19-infectie werd bevestigd met een laboratoriumtest of op basis van een CT-scan van de thorax met suggestieve klinische presentatie van COVID-19. Vanaf 5 mei 2020 worden sterfgevallen van mogelijke gevallen in het ziekenhuis ook systematisch gerapporteerd. Mogelijke gevallen betreffen patiënten die geen diagnostische test hebben gehad maar voldeden aan de door de arts vastgestelde klinische criteria voor de ziekte. **Sterfgevallen buiten het ziekenhuis** (woonzorgcentra, andere residentiële collectiviteiten, andere plaatsen) worden gemeld door de regionale autoriteiten en hebben betrekking op bevestigde en mogelijke COVID-19-gevallen.

Op 26/8/20 werden ontbrekende individuele gegevens van sterfgevallen (leeftijd, geslacht en datum van overlijden) in Vlaamse woonzorgcentra gepubliceerd. Deze gegevens werden retrospectief verzameld voor de periode van 18 maart tot 2 juni 2020. De update geeft een volledig beeld van de COVID-19 mortaliteit. Meer informatie over deze update vind je [hier](#).

4. Annex

4.1. SAMENVATTING VAN DE KERNINDICATOREN

Onderstaande tabel bevat de voornaamste indicatoren voor het opvolgen van de epidemie. Deze worden opgedeeld in drie categorieën: intensiteitsindicatoren met betrekking tot het aantal gediagnosticeerde gevallen en uitgevoerde tests, indicatoren voor de ernst van de situatie betreffende ziekenhuisopnames en sterfgevallen, en vaccinatie-indicatoren. Deze indicatoren worden per kalenderweek weergegeven voor de laatste vier weken.

Indicator	20/9-26/9	27/9-3/10	4/10-10/10	11/10-17/10
Indicatoren van intensiteit				
Gemiddeld aantal nieuwe gevallen per dag ^(a)	1 945	1 898	2 117	3 249
Verdubbelingstijd/Halveringstijd ^(b)	82	200	44	11
Reproductiegetal ^(c)	0,972	0,986	1,072	1,260
Aantal uitgevoerde testen per 100 000 inw.	2 885	2 695	2 709	3 054
Positiviteitsratio ^(a)	4,5%	4,7%	5,1%	6,8%
14-daagse incidentie per 100 000 inw. ^(d)	244	234	244	326
Indicatoren van ernst				
Gemiddeld aantal nieuwe ziekenhuisopnames voor COVID-19 per dag ^(a)	51	61	56	69
7-daagse incidentie voor het aantal ziekenhuisopnames voor COVID-19 per 100 000 inw. ^(d)	3,08	3,70	3,39	4,21
Aantal ziekenhuisbedden ingenomen door COVID-19-patiënten ^(e)	667	704	706	856
Aantal IZ-bedden ingenomen door COVID-19-patiënten ^(e)	202	197	193	209
Percentage erkende IZ-bedden ingenomen door COVID-19-patiënten ^(f)	10%	10%	10%	10%
Gemiddeld aantal COVID-19-sterfgevallen per dag	8	9	9	12
Gemiddeld aantal COVID-19-sterfgevallen bij bewoners van woonzorgcentra per dag ^(a)	1	1	2	2
Indicatoren van vaccinatie				
Daggemiddelde van het aantal toegediende dosissen ^(a)	20 335	24 054	26 221	25 060
Vaccinatiegraad voor België ^(g)	86,5%	87,0%	87,5%	87,8%

^(a) 7-daags gemiddelde. Dit gemiddelde wordt berekend op basis van de geconsolideerde gegevens voor de beschreven week.

^(b) De verdubbelingstijd (in het oranje) is een maat voor de exponentiële groei. Het staat voor de tijd die nodig is om het aantal gediagnosticeerde gevallen te verdubbelen. De halveringstijd (in het groen) daarentegen staat voor de tijd die nodig is om het aantal gediagnosticeerde gevallen te halveren.

^(c) Reproductiegetal berekend op basis van het aantal nieuwe gevallen dat door laboratoriumtests werd gediagnosticeerd. Het gaat hier om het reproductiegetal dat berekend is op de laatste dag van de beschreven week (zondag).

^(d) De incidentie wordt berekend op basis van de gegevens die op de laatste dag van de beschreven week (zondag) volledig geconsolideerd waren.

^(e) Gegevens over de laatste dag van de beschreven week (zondag)

^(f) De bezettingsgraad is berekend op basis van de gegevens die op de laatste dag van de beschreven week (zondag) volledig geconsolideerd waren. Het totale aantal IZ-bedden dat in november 2020 erkend was, bedroeg 1992 bedden voor België. Dit aantal omvat zowel IZ-bedden die beschikbaar zijn voor COVID-19-patiënten als IZ-bedden die beschikbaar zijn voor andere patiënten.

^(g) Vaccinatiegraad van de bevolking van 18 jaar en ouder (volledige vaccinatie)

4.2. AANTAL PERSONEN GEDIAGNOSTICEERD (PCR EN ANTIGEEN) TUSSEN 13 SEPTEMBER 2021 EN 20 OKTOBER 2021, VOORGESTELD PER DAG EN GEMIDDELDE PER WEEK

Datum	Bevestigde gevallen	Aantal nieuwe gevallen per periode van 7 dagen	
13/09/21	2 923		
14/09/21	2 491		
15/09/21	2 316	14 447 gevallen tijdens deze periode van 7 dagen	
16/09/21	2 423	Gemiddeld 2 063,9 gevallen per dag	
17/09/21	2 384	Dus een incidentie over een week van	
18/09/21	1 260	125,7/100 000 inwoners	
19/09/21	650		
20/09/21	2 935		
21/09/21	2 255		
22/09/21	2 165	13 616 gevallen tijdens deze periode van 7 dagen	
23/09/21	2 078	Gemiddeld 1 945,1 gevallen per dag	
24/09/21	2 248	Dus een incidentie over een week van	
25/09/21	1 214	118,5/100 000 inwoners	
26/09/21	721		
27/09/21	2 620		
28/09/21	2 383		
29/09/21	2 162	13 289 gevallen tijdens deze periode van 7 dagen	
30/09/21	2 162	Gemiddeld 1 898,4 gevallen per dag	
01/10/21	2 145	Dus een incidentie over een week van	
02/10/21	1 140	115,6/100 000 inwoners	
03/10/21	677		
04/10/21	2 771		
05/10/21	2 282		
06/10/21	2 538	14 821 gevallen tijdens deze periode van 7 dagen	
07/10/21	2 505	Gemiddeld 2 117,3 gevallen per dag	
08/10/21	2 529	Dus een incidentie over een week van	
09/10/21	1 397	129,0/100 000 inwoners	
10/10/21	799		Een stijging van 53,5% tussen deze 2 periodes
11/10/21	3 905		Een incidentie over een periode van 14 dagen van 326,9 nieuwe gevallen/100 000 inwoners
12/10/21	3 413		
13/10/21	3 571	22 744 gevallen tijdens deze periode van 7 dagen	
14/10/21	3 868	Gemiddeld 3 249,1 gevallen per dag	
15/10/21	4 149	Dus een incidentie over een week van	
16/10/21	2 361	197,9/100 000 inwoners	
17/10/21	1 477		
18/10/21	6 466		
19/10/21	3 030	De gerapporteerde gegevens van de afgelopen dagen vereisen altijd een geleidelijke consolidatie onder meer door het proces van staalafname tot rapportage.	
20/10/21	7		

Noot: Deze gegevens per dag kunnen eveneens gevonden worden op het interactieve dashboard [epistat](#).

4.3. AANTAL UITGEVOERDE TESTEN TUSSEN 13 SEPTEMBER 2021 EN 20 OKTOBER 2021, VOORGESTELD PER DAG EN GEMIDDELDE PER WEEK

Datum	Aantal testen	
13/09/21	41 754	
14/09/21	59 592	
15/09/21	53 908	
16/09/21	50 423	330 628 testen tijdens deze periode van 7 dagen. Gemiddeld 47 233/dag
17/09/21	56 949	
18/09/21	45 598	
19/09/21	22 404	
20/09/21	45 875	
21/09/21	60 867	
22/09/21	54 221	
23/09/21	51 754	332 429 testen tijdens deze periode van 7 dagen. Gemiddeld 47 490/dag
24/09/21	54 981	
25/09/21	44 002	
26/09/21	20 729	
27/09/21	41 163	
28/09/21	56 306	
29/09/21	50 364	
30/09/21	49 036	310 509 testen tijdens deze periode van 7 dagen. Gemiddeld 44 358/dag
01/10/21	52 112	
02/10/21	42 381	
03/10/21	19 147	
04/10/21	41 630	
05/10/21	54 488	
06/10/21	50 525	
07/10/21	46 898	312 071 testen tijdens deze periode van 7 dagen. Gemiddeld 44 582/dag
08/10/21	56 108	
09/10/21	42 624	
10/10/21	19 798	
11/10/21	44 701	
12/10/21	59 822	
13/10/21	55 788	
14/10/21	53 999	351 830 testen tijdens deze periode van 7 dagen. Gemiddeld 50 261/dag
15/10/21	62 258	
16/10/21	51 379	
17/10/21	23 883	
18/10/21	51 722	
19/10/21	79 115	
20/10/21	2 322	

4.4. AANTAL PERSONEN OPGENOMEN IN HET ZIEKENHUIS TUSSEN 16 SEPTEMBER 2021 EN 20 OKTOBER 2021, VOORGESTELD PER DAG EN GEMIDDELD PER WEEK

Datum	Aantal nieuwe ziekenhuis-opnames /dag		Aantal ontslagen /dag	Aantal gehospitaliseerde patiënten	Aantal COVID bevestigde IZ-patiënten	Aantal COVID mogelijke IZ-patiënten
16/09/21	77		80	703	220	9
17/09/21	56		66	713	213	6
18/09/21	57	400 nieuwe ziekenhuis-opnames	77	696	213	4
19/09/21	43		36	709	215	5
20/09/21	46	Dus gemiddeld	33	727	222	18
21/09/21	60	57,1/dag	99	684	214	13
22/09/21	61		62	688	217	11
23/09/21	65		73	691	216	11
24/09/21	32		61	662	209	9
25/09/21	52	381 nieuwe ziekenhuis-opnames	79	646	196	10
26/09/21	39		27	667	202	13
27/09/21	55	Dus gemiddeld	28	700	206	8
28/09/21	72	54,4/dag	79	702	207	14
29/09/21	66		73	699	217	12
30/09/21	64		62	714	213	12
01/10/21	62		73	703	204	13
02/10/21	63	412 nieuwe ziekenhuis-opnames	73	697	203	7
03/10/21	44		23	704	197	8
04/10/21	42	Dus gemiddeld	31	734	211	15
05/10/21	75	58,9/dag	77	748	210	13
06/10/21	62		86	730	209	5
07/10/21	54		70	733	195	8
08/10/21	64		65	725	204	11
09/10/21	53	402 nieuwe ziekenhuis-opnames	82	692	196	11
10/10/21	41		33	706	193	11
11/10/21	50	Dus gemiddeld	28	744	197	16
12/10/21	70	57,4/dag	74	766	201	9
13/10/21	70		73	782	201	9
14/10/21	78		90	793	193	9
15/10/21	61		52	824	190	12
16/10/21	97	614 nieuwe ziekenhuis-opnames	108	832	202	10
17/10/21	59		34	856	209	7
18/10/21	82	Dus gemiddeld	30	919	232	8
19/10/21	107	87,7/dag	87	947	230	14
20/10/21	130		101	997	240	14

4.5. AANTAL STERFGEVALLEN TUSSEN 13 SEPTEMBER 2021 EN 20 OKTOBER 2021, VOORGESTELD PER DAG EN GEMIDDELTE PER WEEK

Datum	Aantal sterfgevallen	
13/09/21	7	
14/09/21	8	
15/09/21	7	
16/09/21	1	44 sterfgevallen tijdens deze periode van 7 dagen. Gemiddeld 6,3/dag
17/09/21	5	
18/09/21	9	
19/09/21	7	
20/09/21	6	
21/09/21	5	
22/09/21	11	
23/09/21	11	54 sterfgevallen tijdens deze periode van 7 dagen. Gemiddeld 7,7/dag
24/09/21	7	
25/09/21	7	
26/09/21	7	
27/09/21	13	
28/09/21	7	
29/09/21	7	
30/09/21	11	60 sterfgevallen tijdens deze periode van 7 dagen. Gemiddeld 8,6/dag
01/10/21	6	
02/10/21	8	
03/10/21	8	
04/10/21	5	
05/10/21	14	
06/10/21	13	
07/10/21	11	65 sterfgevallen tijdens deze periode van 7 dagen. Gemiddeld 9,3/dag
08/10/21	7	
09/10/21	11	
10/10/21	4	
11/10/21	18	
12/10/21	13	
13/10/21	8	
14/10/21	10	86 sterfgevallen tijdens deze periode van 7 dagen. Gemiddeld 12,3/dag
15/10/21	15	
16/10/21	14	
17/10/21	8	
18/10/21	18	
19/10/21	10	
20/10/21	2	

5. Preventie en informatie

1 ploeg van 11 miljoen. Allemaal samen. Laten we de regels volgen.

Vandaag bevindt ons land zich op COVID-19 alarmniveau 4. Om het coronavirus te verslaan, moeten we samen de regels volgen. Informeer je, want mogelijk zijn er in jouw stad of regio extra maatregelen van kracht. Samen kunnen we het. Volg de regels en red levens.



Was je handen
regelmatig



Draag
een mondkap



Hou
1,5 m afstand



Beperk je tot
1 knuffelcontact



Denk aan
kwetsbare mensen



Werk thuis



Verlucht
binnenruimtes



Doe je activiteiten
liefst buiten



Je kan alle details
raadplegen op
www.info-coronavirus.be

Een initiatief van de Belgische overheid.