

COVID-19 – EPIDEMIOLOGISCH BULLETIN VAN 22 SEPTEMBER 2021

Sciensano, het Belgisch instituut voor gezondheid, analyseert, als onderdeel van haar surveillanceopdracht, de COVID-19-gegevens die worden verzameld door een netwerk van partners. Deze gegevens per dag kunnen eveneens gevonden worden op het [interactieve dashboard Epistat](#) en in de [open data](#). De gegevens worden geüpdatet van dinsdag tot zaterdag (en voor de vaccinatiegegevens van maandag tot vrijdag).

De trends worden weergegeven op basis van vier kernindicatoren: de bevestigde gevallen, de nieuwe door het labo bevestigde ziekenhuisopnames, de ingenomen bedden op intensieve zorgen (IZ) en de sterfgevallen. De indicatoren zijn gebaseerd op de datum van diagnose, overlijden of opname. De berekening en de vergelijking maakt gebruik van gegevens op basis van periodes van 7 dagen. Gegevens voor de 7-daagse periodes worden uitgedrukt als daggemiddelden; de evolutie geeft in % de verandering aan die tussen twee opeenvolgende periodes van 7 dagen wordt waargenomen.

De tabellen met het aantal gevallen, uitgevoerde testen, ziekenhuisopnames en sterfgevallen per dag zijn te vinden in het [punt 4](#) van dit rapport.

1. Kerncijfers - Trends

Aantal gerapporteerde patiënten	In totaal	Daggemiddelde gedurende de voorlaatste periode van 7 dagen	Daggemiddelde gedurende de laatste periode van 7 dagen	Evolutie
Bevestigde COVID-19 gevallen	1 226 682	1 964	2 060*	+5%
Opnames in het ziekenhuis	79 147***	59,0	57,3**	-3%
Sterfgevallen****	25 524	7,4	6,1*	-17%
<i>In ziekenhuizen</i>	<i>15 776</i>	<i>7,1</i>	<i>6,1</i>	<i>-14%</i>
<i>In woonzorgcentra</i>	<i>9 567</i>	<i>0,3</i>	<i>0,0</i>	<i>-100%</i>

*Van 12 september 2021 tot 18 september 2021 (gegevens van de laatste 3 dagen nog niet geconsolideerd).

**Van 15 september 2021 tot 21 september 2021.

***Het aantal ziekenhuisopnames sinds 15 maart 2020. Meer gedetailleerde informatie rond het aantal ziekenhuisopnames vindt u in punt 5 in het document [veelgestelde vragen](#).

****Sterfgevallen alle locaties inbegrepen.

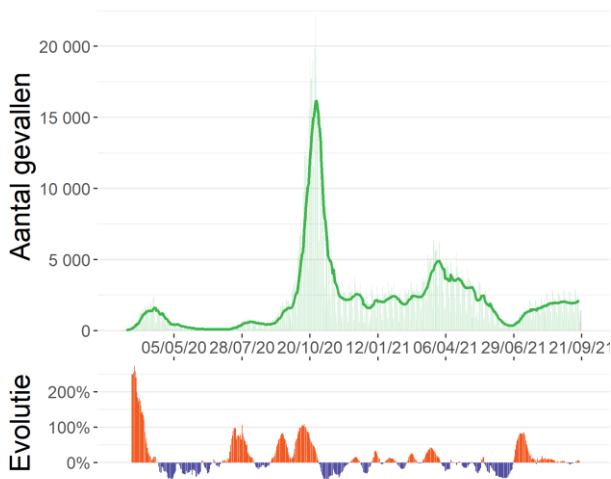
Bezetting van ziekenhuisbedden	Dinsdag 14 september 2021	Dinsdag 21 september 2021	Evolutie
Aantal ingenomen ziekenhuisbedden	699	684	-2%
Aantal ingenomen IZ bedden	219	214	-2%

De gegevens in deze tabel kunnen niet zomaar vergeleken worden met die van de vorige dag, dit omdat er een mogelijke vertraging is bij de rapportage van gegevens omdat kleine correcties permanent kunnen worden uitgevoerd.

1.1. TRENDS

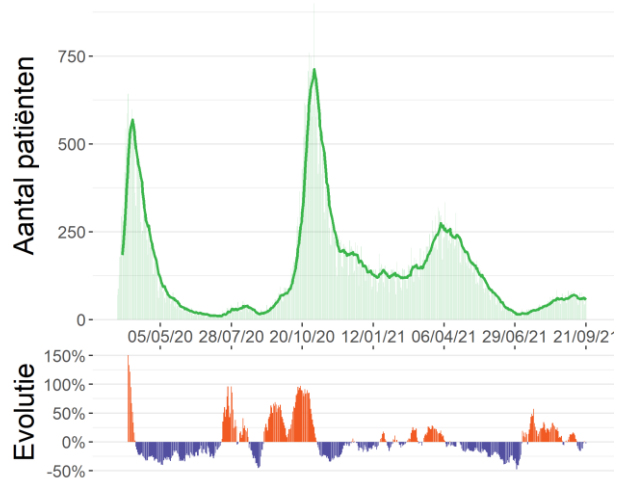
Hieronder worden de indicatoren getoond met het 7-daags voortschrijdend gemiddelde (groene lijn). Dit 7-daags gemiddelde wordt gebruikt om een trend aan te tonen. Dit heeft onder andere tot gevolg dat de curve een vloeiend verloop krijgt en dat het zogenaamde weekendeffect wordt uitgevlakt.

Evolutie van het aantal bevestigde gevallen



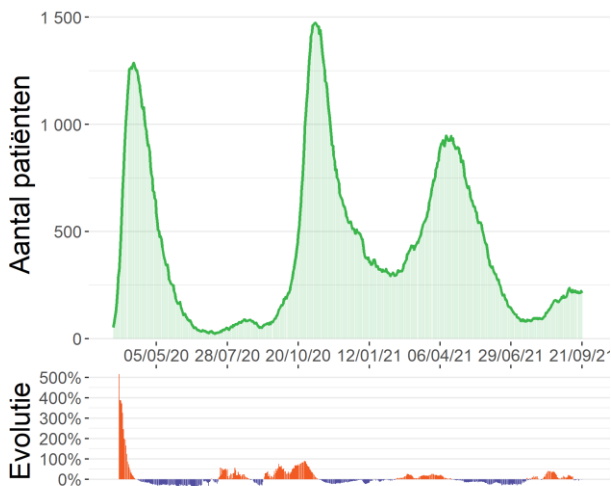
Bron: Labonetwerken nationaal testing platform

Evolutie van het aantal nieuwe door het labo bevestigde opnames in het ziekenhuis



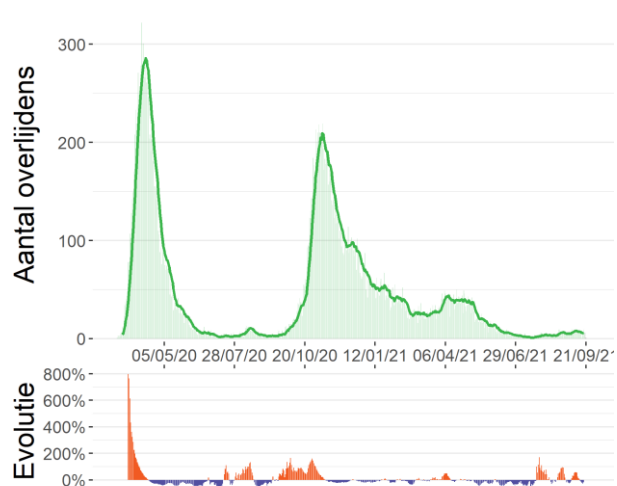
Bron : Survey bij ziekenhuizen (Sciensano)

Evolutie van het aantal patiënten in IZ



Bron: Survey bij ziekenhuizen (Sciensano)

Evolutie van het aantal sterfgevallen

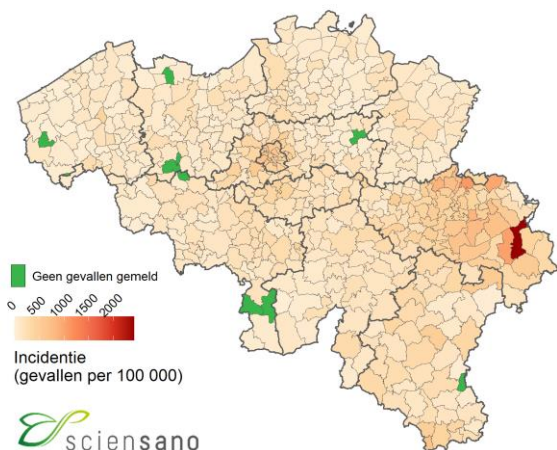


Bron: Surveillance COVID-19 mortaliteit (Sciensano)

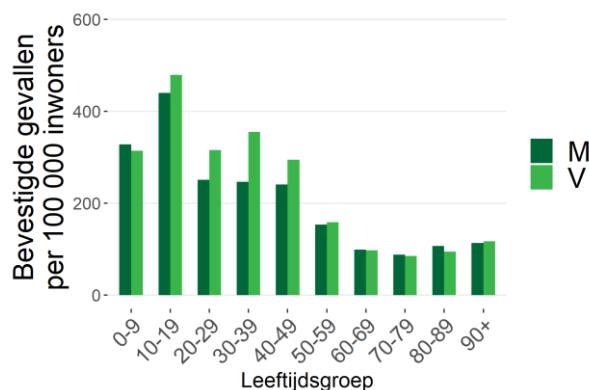
1.2. RECENTE SITUATIE

De figuren hieronder tonen de verspreiding en de verdeling volgens leeftijd en geslacht van het aantal COVID-19 gevallen voor de laatste 14 dagen (geconsolideerde gegevens).

Verspreiding van de bevestigde gevallen per 100 000 inwoners tussen 05/09/21 en 18/09/21



Aantal bevestigde gevallen tussen 05/09/21 en 18/09/21 per leeftijdscategorie en geslacht per 100 000 inwoners



Bron: Labonetwerken nationaal testing platform.

De gebruikte doorlopende kleurenschaal voor deze kaart varieert automatisch in functie van de laagste en hoogste incidenties die gerapporteerd worden in elke Belgische gemeente.

Noot: Informatie over leeftijd en/of geslacht was niet beschikbaar voor 343 gevallen.

Verdeling van het aantal bevestigde gevallen en de verdubbelingstijd (of de halveringstijd) voor België, per provincie, voor het Brusselse Hoofdstedelijke Gewest en voor de Duitstalige Gemeenschap, wordt in de onderstaande tabel weergegeven.

	05/09/21- 11/09/21	12/09/21- 18/09/21	Vershil (absoluut aantal)	Vershil (percentage)	Verdubbelings- /halveringstijd (dagen)*	14-daagse incidentie per 100 000**
België	13 751	14 423	672	+5%	102	245
Antwerpen	1 514	1 600	86	+6%	88	166
Brabant wallon	455	548	93	+20%	26	246
Hainaut	1 282	1 154	-128	-10%	46	181
Liège	2 390	2 815	425	+18%	30	469
Limburg	582	659	77	+13%	39	141
Luxembourg	315	388	73	+23%	23	243
Namur	422	485	63	+15%	35	182
Oost-Vlaanderen	1 108	1 098	-10	-1%	535	144
Vlaams-Brabant	1 284	1 377	93	+7%	69	229
West-Vlaanderen	698	668	-30	-4%	110	114
Brussels Hoofdstedelijk Gewest	3 436	3 289	-147	-4%	111	551
Deutschsprachige Gemeenschap	116	116	0	0%	Inf	297

*De verdubbelingstijd (in het oranje) is een maat voor de exponentiële groei. Het staat voor de tijd die nodig is om het aantal gediagnosticeerde gevallen te verdubbelen. De halveringstijd (in het groen) daarentegen staat voor de tijd die nodig is om het aantal gediagnosticeerde gevallen te halveren.

**De noemers zijn gebaseerd op de Belgische bevolkingscijfers gepubliceerd door STATBEL op 01/01/2021.

1.3. REPRODUCTIEGETAL (R_t)

R_t is een schatting van de besmettingsgraad op een bepaald moment afhankelijk van menselijk gedrag en de biologische kenmerken van de pathogeen (het virus). Een epidemie breidt uit als $R_t > 1$ is en krimpt als $R_t < 1$ is. De waarden van R_t worden geschat op basis van een wiskundig model. Het model dat door Sciensano wordt gebruikt werd ontwikkeld door [Cori et al. \(2013\)](#) en werd aangepast in samenwerking met de UHasselt.

1.3.1. Reproductiegetal gebaseerd op het aantal ziekenhuisopnames voor België

Deze schatting van het reproductiegetal is gebaseerd op het aantal ziekenhuisopnames.

Reproductiegetal	Mediane schatting	95% betrouwbaarheidsinterval
R_t (15/09/21 tot 21/09/21)	0,943	0,854-1,038

1.3.2. Reproductiegetal gebaseerd op het aantal nieuwe gevallen voor België, per provincie, voor het Brusselse Hoofdstedelijke Gewest, en voor de Duitstalige Gemeenschap

Deze schattingen van het reproductiegetal zijn gebaseerd op het aantal nieuwe gevallen dat door laboratoriumtests worden gediagnosticeerd.

	Mediane schatting	Ondergrens (kwantiel 2,5)	Bovengrens (kwantiel 97,5)
België	1,031	1,014	1,048
Antwerpen	1,018	0,969	1,069
Brabant wallon	1,164	1,069	1,263
Hainaut	0,966	0,911	1,022
Liège	1,109	1,068	1,150
Limburg	1,059	0,979	1,141
Luxembourg	1,145	1,034	1,262
Namur	1,124	1,026	1,226
Oost-Vlaanderen	0,999	0,941	1,059
Vlaams-Brabant	1,052	0,997	1,108
West-Vlaanderen	0,960	0,888	1,034
Brussels Hoofdstedelijk Gewest	0,969	0,936	1,002
Deutschsprachige Gemeinschaft	1,051	0,869	1,250

Het is belangrijk om te benadrukken dat de geschatte waarden van R_t afhankelijk zijn van de gemaakte methodologische keuzes en de beperkingen van de gebruikte gegevens. Het ene model is niet beter dan het andere. Ze zijn complementair aangezien ze samen een vollediger beeld geven van de evolutie van de epidemie in België. Een voordeel van de R_t die zich baseert op de ziekenhuisopnames is dat deze niet onderhevig is aan tijdsgerelateerde variatie in de (onder)rapportering terwijl dit wel het geval is voor de R_t op basis van diagnoses. Anderzijds is een voordeel van de R_t gebaseerd op de diagnoses, dat die gevoeliger is voor een plotse verandering in het aantal diagnoses. Deze hogere variabiliteit brengt echter wel een moeilijkere interpretatie van de schatting met zich mee.

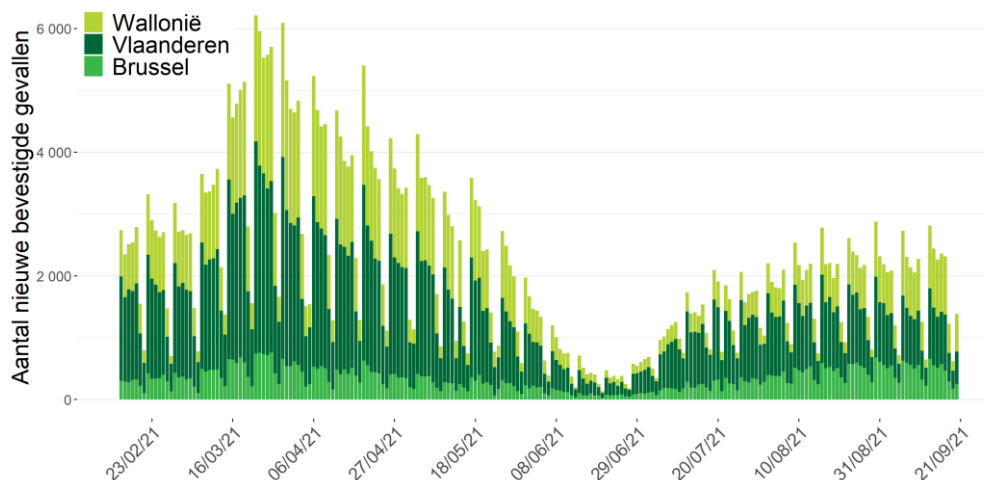
2. Beschrijving van de epidemie vanaf 15/02/21

Onderstaande gegevens worden voorgesteld vanaf de week van 15 februari 2021, de start van de derde golf. Meer informatie over de afbakening van de verschillende epidemiegolven vindt u in vraag 2.3 in het document "[veelgestelde vragen](#)". De beschrijving van de epidemie sinds het begin is beschikbaar op het einde van dit rapport.

2.1. VERSPREIDING EN EVOLUTIE VAN DE COVID-19-GEVALLEN

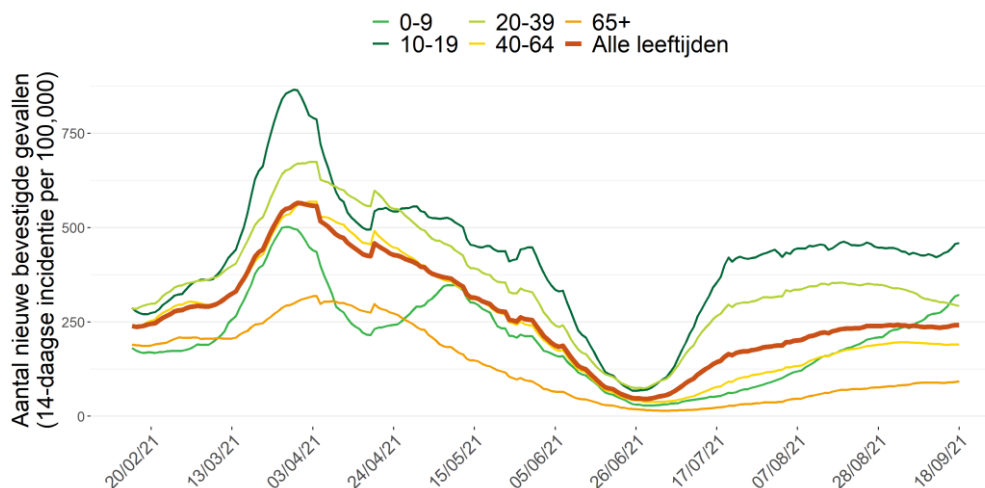
Tussen 12 september 2021 en 18 september 2021 werden 14 423 nieuwe gevallen gediagnosticeerd. Van de 14 423 nieuwe gevallen waren er 5 402 (37%) gemeld in Vlaanderen, 5 390 (37%) in Wallonië, waarvan 116 gevallen in de Duitstalige Gemeenschap, en 3 289 (23%) in Brussel. De gegevens over woonplaats waren niet beschikbaar voor 342 gevallen (2%).

Evolutie van het aantal bevestigde gevallen per gewest en per datum van diagnose*, vanaf 15/02/21



Bron: NRC, klinische laboratoria en nationaal testing platform. Gerapporteerd aan Sciensano op 21 september 2021, 6 uur.
*Vanwege het gebruik van de datum van diagnose moeten de gegevens van de afgelopen drie dagen nog worden geconsolideerd. Indien de datum van diagnose ontbreekt wordt de rapporteringsdatum gebruikt.

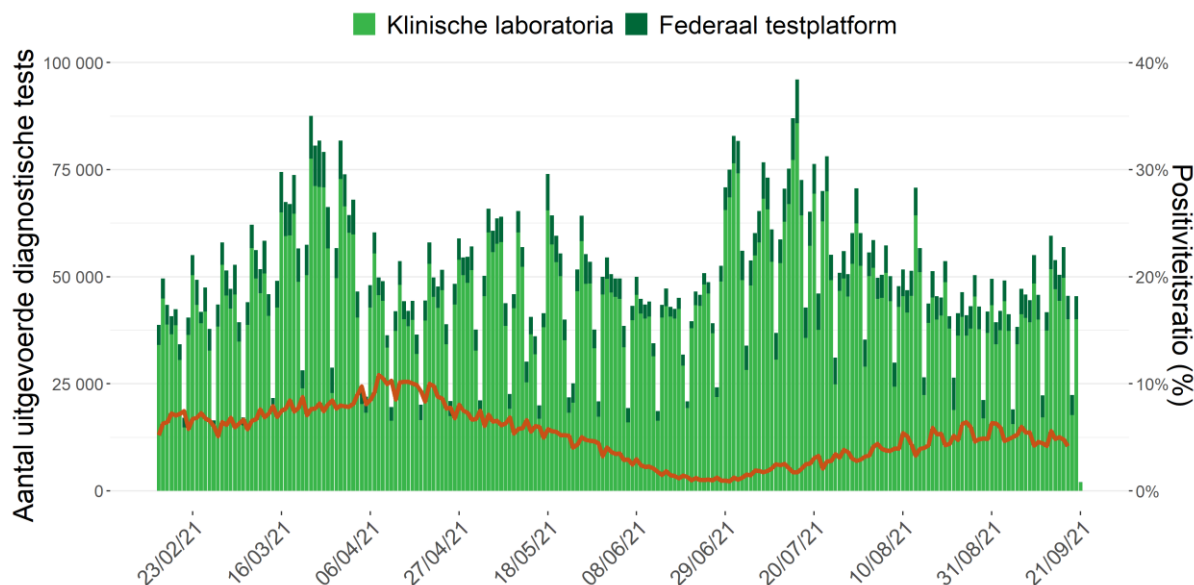
14-daagse cumulatieve incidentie per 100 000 personen volgens leeftijd, vanaf 15/02/21



2.2. UITGEVOERDE TESTEN OP COVID-19 EN POSITIVITEITSRATIO

Gedurende de periode van 12 september 2021 tot 18 september 2021 werden er 330 383 testen uitgevoerd, ofwel een dagelijks gemiddelde van 47 198 testen. De positiviteitsratio voor België was 4,8% voor deze periode.

Aantal uitgevoerde testen en positiviteitsratio, per dag vanaf 15/02/21



Noot: Gegevens van de laatste 72 uur moeten nog geconsolideerd worden. De gegevens van andere dagen kunnen nog aangevuld worden door retrospectief rapporterende laboratoria. Zowel antigeen testen (klinische laboratoria en apotheken) als PCR-testen (klinische laboratoria en het federaal testplatform) worden weergegeven.

2.2.1. Positiviteitsratio en uitgevoerde testen per leeftijdscategorie

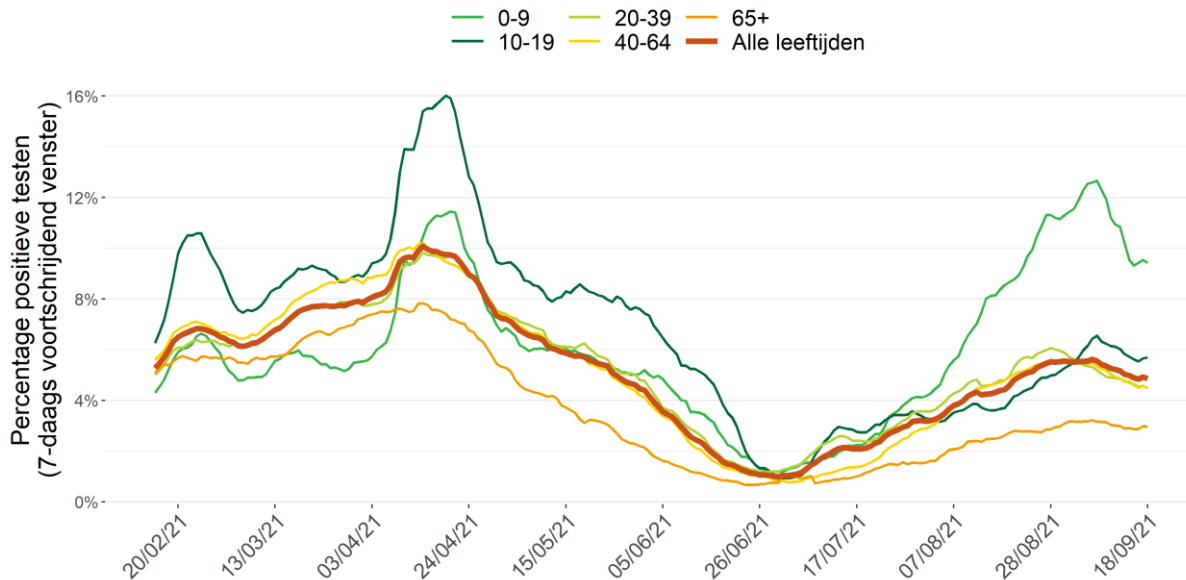
Onderstaande tabel toont de verdeling van het aantal uitgevoerde testen, het aantal uitgevoerde testen per 100 000 inwoners, het aantal positieve testen en de positiviteitsratio per leeftijdscategorie voor de periode van 12 september 2021 tot 18 september 2021 (i.e., de laatste 7 dagen met geconsolideerde gegevens).

Leeftijdsgroep	Aantal testen	Aantal testen/ 100 000 inw	Aantal positieve testen	% positieve testen*
0-9	23 629	1 888	2 227	9,4%
10-19	59 462	4 525	3 384	5,7%
20-39	104 739	3 612	4 689	4,5%
40-64	89 554	2 340	4 028	4,5%
65+	43 945	1 971	1 302	3,0%

Noot: Voor 9054 testen was de leeftijd niet gekend.

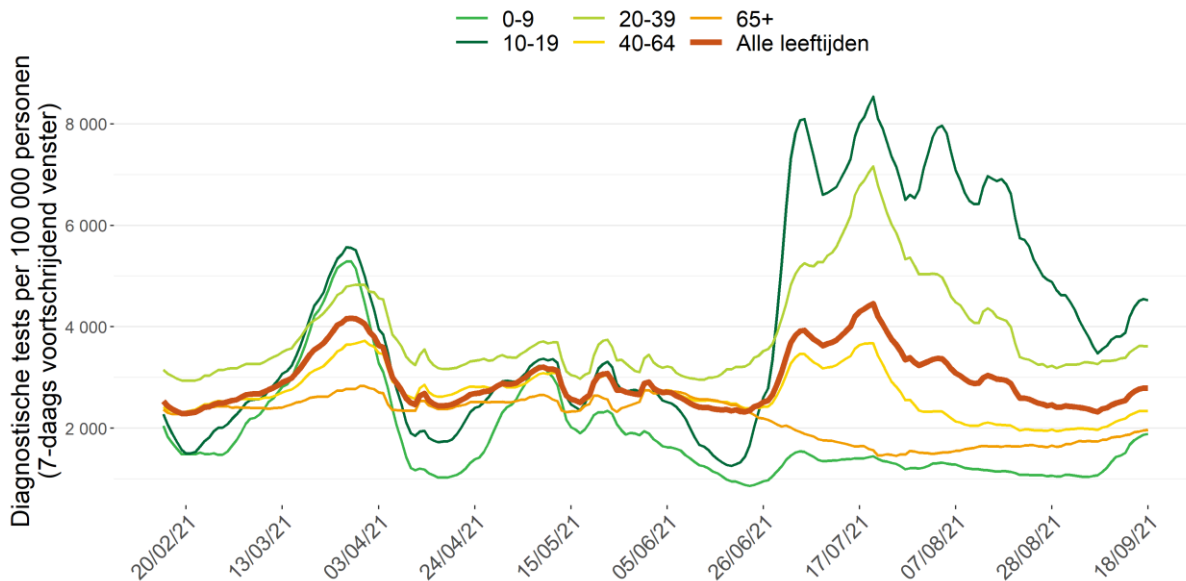
De eerste grafiek hieronder geeft de positiviteitsratio weer (7-daags voortschrijdend gemiddelde) per leeftijdscategorie vanaf 15 februari 2021. De tweede grafiek hieronder geeft het aantal testen weer dat in de voorgaande 7 dagen uitgevoerd werd per 100 000 personen (7-daags voortschrijdend venster) per leeftijdscategorie voor dezelfde periode.

Positiviteitsratio per leeftijdscategorie vanaf 15/02/21



Noot: de gegevens van de laatste drie dagen moeten nog geconsolideerd worden

Uitgevoerde testen per leeftijdscategorie vanaf 15/02/21

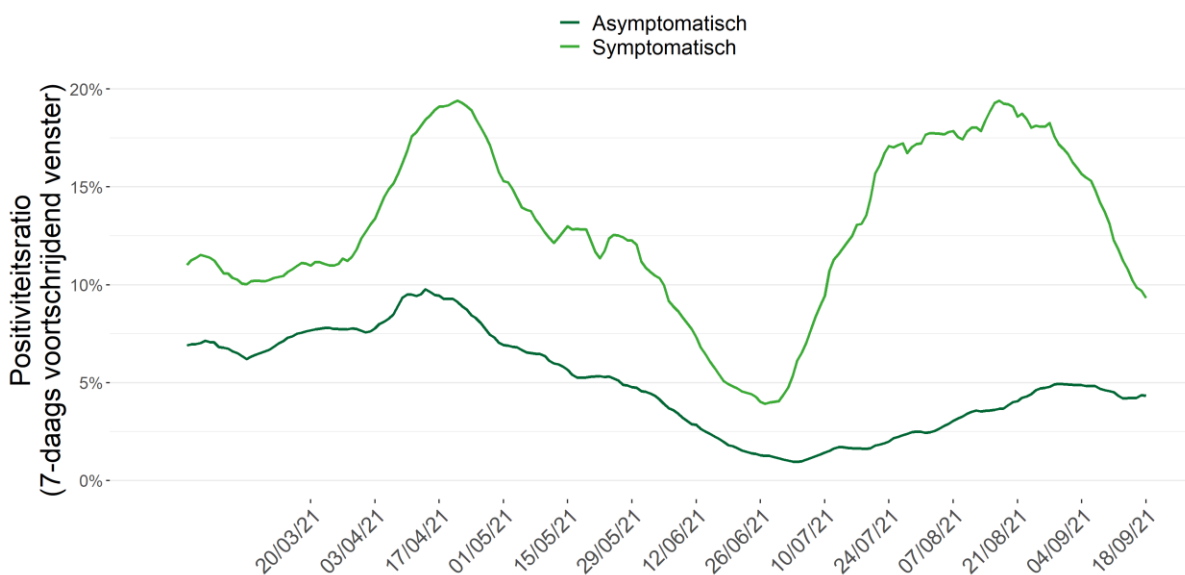


Noot: de gegevens van de laatste drie dagen moeten nog geconsolideerd worden

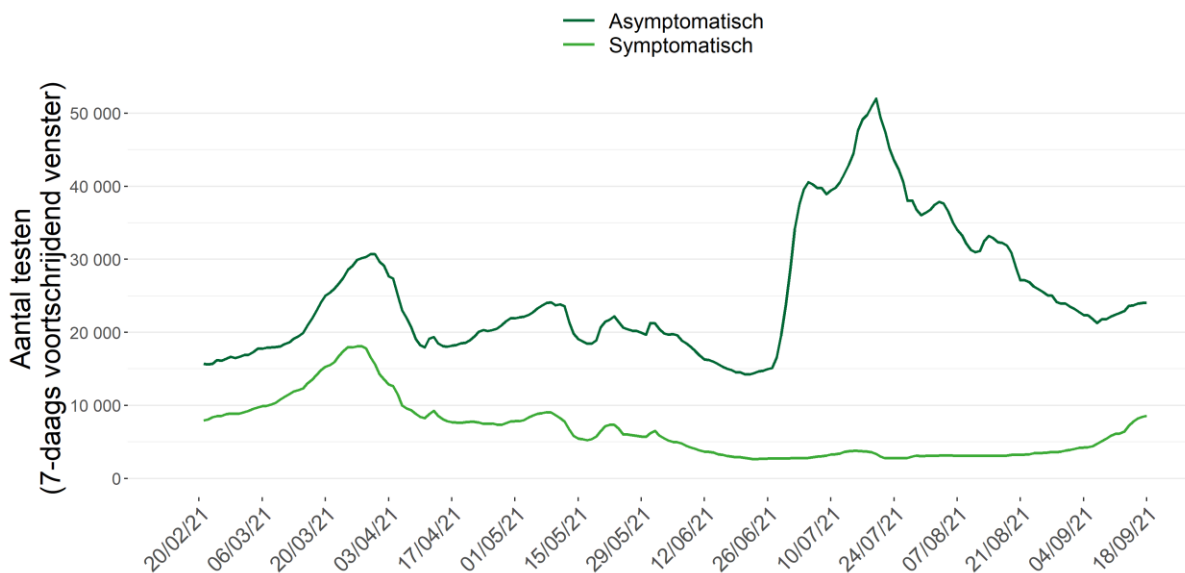
2.2.2. Positiviteitsratio en uitgevoerde testen met indicatie voor een testvoorschrift (symptomatisch/asymptomatisch)

De gegevens hieronder omvatten de testen waarvoor een voorschrift (CTPC) beschikbaar is. De eerste grafiek hieronder geeft de evolutie weer van de positiviteitsratio (7-daags voortschrijdend gemiddelde), naargelang de aanwezigheid of afwezigheid van symptomen, sinds 15 februari 2021. De tweede grafiek geeft voor dezelfde periode de evolutie van het aantal uitgevoerde testen weer (7-daags voortschrijdend gemiddelde) naargelang de aanwezigheid of afwezigheid van symptomen.

Positiviteitsratio naargelang de aanwezigheid of afwezigheid van symptomen (7-daags voortschrijdend gemiddelde), in percentages, voor de periode van 15/02/21 tot 18/09/21



Uitgevoerde testen naargelang de aanwezigheid of afwezigheid van symptomen (7-daags voortschrijdend gemiddelde), voor de periode van 15/02/21 tot 18/09/21



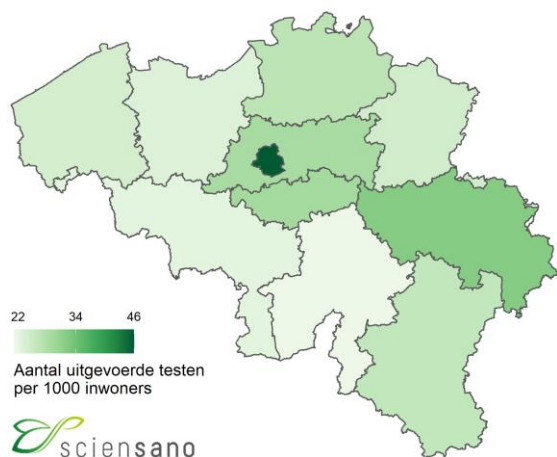
2.2.3. Positiviteitsratio en uitgevoerde testen per provincie

Onderstaande tabel toont de verdeling van het aantal uitgevoerde testen, het aantal positieve testen en de positiviteitsratio voor België, per provincie, voor het Brusselse Hoofdstedelijke Gewest, en voor de Duitstalige Gemeenschap, voor de periode van 12 september 2021 tot 18 september 2021 (de laatste 7 dagen met geconsolideerde gegevens).

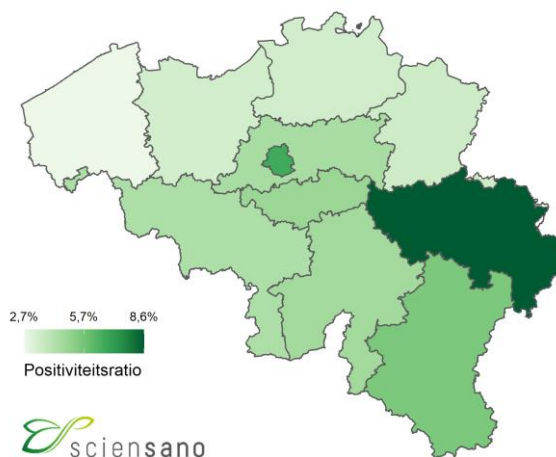
	Aantal testen	Aantal testen/ 100 000 inw	Aantal positieve testen	% positieve testen*
België	330 383	2 868	15 830	4,8%
Antwerpen	49 709	2 650	1 711	3,4%
Brabant wallon	11 785	2 893	565	4,8%
Hainaut	29 922	2 223	1 294	4,3%
Liège	35 436	3 195	3 049	8,6%
Limburg	21 334	2 423	754	3,5%
Luxembourg	7 455	2 582	409	5,5%
Namur	10 532	2 119	485	4,6%
Oost-Vlaanderen	34 888	2 278	1 191	3,4%
Vlaams-Brabant	33 260	2 862	1 484	4,5%
West-Vlaanderen	28 769	2 391	784	2,7%
Brussels Hoofdstedelijk Gewest	56 122	4 600	3 725	6,6%
Deutschsprachige Gemeenschap	1 379	1 765	133	9,6%

*Er werd geopteerd om de positiviteitsratio (% positieve testen) te berekenen als het totaal aantal positieve testen gedeeld door het totaal aantal uitgevoerde testen, dit ter weerspiegeling van de feitelijk uitgevoerde testen in België. Meer gedetailleerde informatie over de positiviteitsratio vindt u in punt 4 in het document "[veelgestelde vragen](#)".

Aantal tests uitgevoerd per provincie, per 1000 inwoners gedurende de periode van 12/09/21 tot 18/09/21



Positiviteitsratio per provincie gedurende de periode van 12/09/21 tot 18/09/21



2.3. VACCINATIE

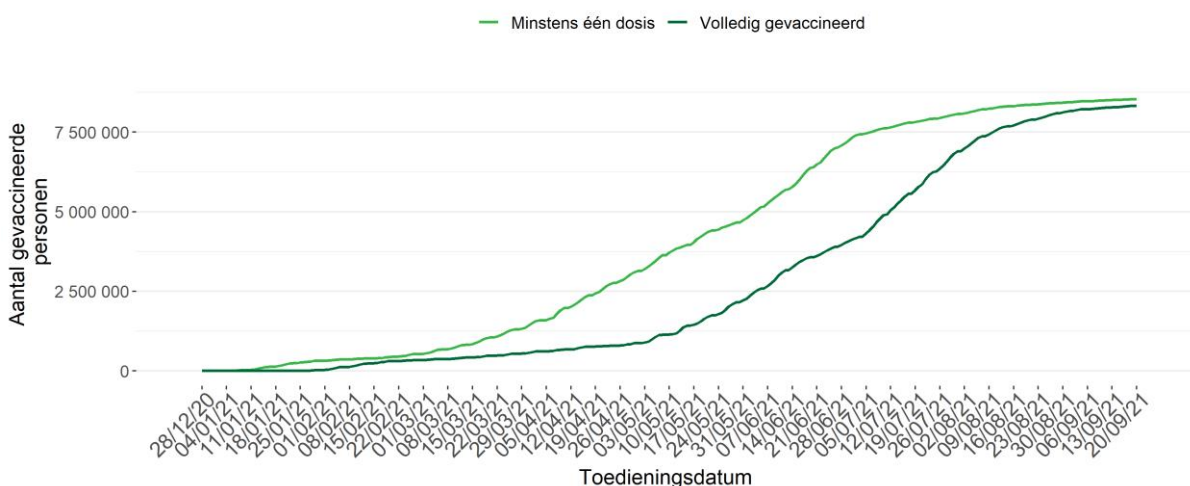
Op 28 december 2020 is in België de vaccinatiecampagne tegen COVID-19 gestart. Op dit ogenblik worden vier vaccins tegen COVID-19 gebruikt: het Comirnaty® vaccin (Pfizer/BioNTech), het Spikevax® vaccin (Moderna), het Vaxzevria® vaccin (AstraZeneca) en het COVID-19 Vaccine Janssen® (Johnson & Johnson). Het vaccinatieschema voor de eerste drie vaccins bestaat uit twee dosissen terwijl van het COVID-19 Vaccine Janssen® slechts één dosis moet toegediend worden. De vaccinatieschema's en leeftijdsindicaties voor de verschillende vaccins worden beschreven in [het document met veel gestelde vragen](#) (sectie 10.3).

Van 28 december 2020 tot en met 20 september 2021, zijn in totaal 16 488 834 dosissen van een COVID-19-vaccin toegediend in België en geregistreerd in Vaccinnet+, het nationale COVID-19-vaccinatie register. In totaal hebben 8 534 493 personen (waarvan 2 070 803 van 65 jaar en ouder) een eerste dosis van een vaccin toegediend gekregen. Hiervan zijn 8 327 975 personen (waarvan 2 048 806 van 65 jaar en ouder) reeds volledig gevaccineerd.

De Comirnaty® en Spikevax® vaccins werden, na een aanvankelijke beperking tot volwassenen van 18 jaar en ouder, geleidelijk aan ook beschikbaar voor jongeren vanaf 12 jaar. Op 20 september 2021 hadden in totaal 70% van de jongeren tussen 12 en 17 jaar een eerste dosis van een vaccin gekregen (31% in Brussel, 83% in Vlaanderen, 60% in Wallonië en 51% in de Duitstalige Gemeenschap).

Onderstaande figuur toont de evolutie over de tijd van het cumulatief aantal personen gevaccineerd met minstens één dosis en van het cumulatief aantal personen die volledig gevaccineerd zijn in België.

Cumulatief aantal personen gevaccineerd met minstens één dosis van het COVID-19-vaccin en cumulatief aantal personen die volledig gevaccineerd zijn, volgens toedieningsdatum



Gegevensbron: Het register Vaccinnet+. Er kan een vertraging optreden tussen het moment van vaccinatie en het moment van registratie in de databank. Hiermee dient rekening gehouden te worden bij de interpretatie van de resultaten. Personen die volledig gevaccineerd zijn, worden opgenomen in elk van de twee curven.

Onderstaande tabel toont de vaccinatiegraad volgens vaccinatiestatus op 20 september 2021 voor verschillende leeftijdsgroepen, voor België, de regio's en de Duitstalige Gemeenschap. De geografische verdeling is gebaseerd op de postcode van de woonplaats van de gevaccineerde persoon en dus niet op de postcode van de vaccinatieplaats. Deze verdeling is dus geen weergave van het aantal vaccinaties gerealiseerd door de gefedereerde entiteiten, aangezien bepaalde personen op de werkplaats worden gevaccineerd (woonzorgcentra, ziekenhuizen).

		Totale bevolking ⁽¹⁾	Bevolking van 18 jaar en ouder ^(1,2)	Bevolking van 65 jaar en ouder ^(1,2)
Vaccinatiegraad minstens 1 dosis	België	74,1%	86,1%	92,9%
	Brussel ⁽³⁾	53,7%	66,4%	81,7%
	Vlaanderen ⁽³⁾	80,0%	91,7%	95,9%
	Wallonië ^(3,4)	68,7%	80,5%	89,0%
	Duitstalige Gemeenschap ⁽³⁾	64,2%	75,2%	87,7%
Vaccinatiegraad volledig gevaccineerd	België	72,3%	84,6%	91,9%
	Brussel ⁽³⁾	51,0%	63,7%	80,5%
	Vlaanderen ⁽³⁾	78,4%	90,4%	95,0%
	Wallonië ^(3,4)	67,1%	79,1%	87,8%
	Duitstalige Gemeenschap ⁽³⁾	62,6%	73,7%	86,3%

Gegevensbron: Het register Vaccinnet+. Er kan een vertraging optreden tussen het moment van vaccinatie en het moment van registratie in de databank. Hiermee dient rekening gehouden te worden bij de interpretatie van de resultaten.

⁽¹⁾ De noemers zijn gebaseerd op de Belgische bevolkingscijfers gepubliceerd door STATBEL op 01/01/2021.

⁽²⁾ Personen waarvoor de leeftijd niet gekend was, werden niet opgenomen in deze berekeningen.

⁽³⁾ De geografische verdeling is gebaseerd op de postcode van de woonplaats van de gevaccineerde persoon. Personen waarvoor de postcode niet gekend was, werden niet opgenomen in de geografische verdeling.

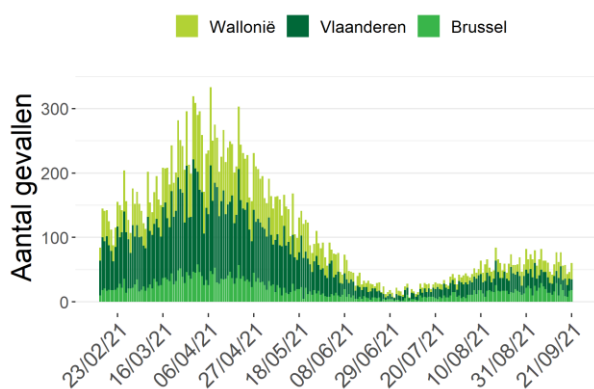
⁽⁴⁾ Exclusief Duitstalige Gemeenschap.

2.4. ZIEKENHUISOPNAMES VOOR COVID-19

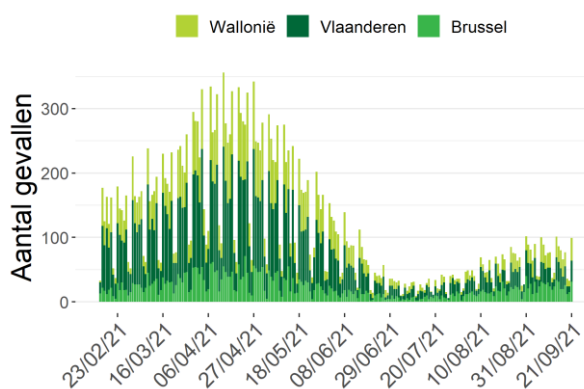
Tussen 15 september 2021 en 21 september 2021 werden 401 door het labo bevestigde COVID-19-patiënten in het ziekenhuis opgenomen en 477 verlieten het ziekenhuis.

Van de 401 gerapporteerde opnames voor de periode 15 september 2021 tot 21 september 2021 zijn er 393 nieuwe opnames gerapporteerd met een onderscheid naar herkomst van de patiënt. Voor deze periode waren 11 (van de 393) opnames afkomstig uit een woonzorgcentrum of een andere instelling voor langdurige zorg.

Evolutie van het aantal nieuwe opnames in het ziekenhuis



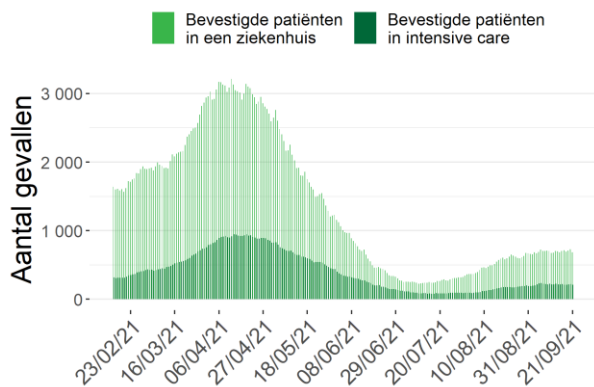
Evolutie van het aantal patiënten die het ziekenhuis hebben verlaten



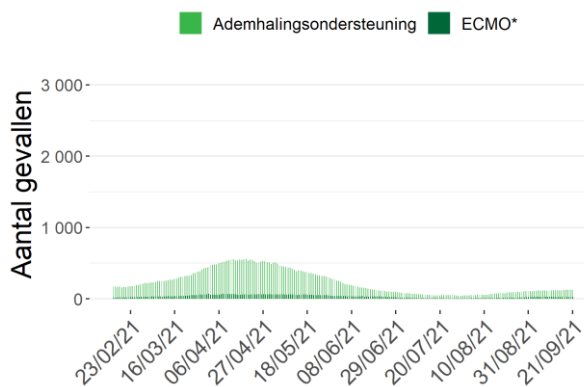
Het is mogelijk dat er retrospectief correcties worden aangebracht aan de cijfers van de voorbije dagen.

Op 21 september 2021 werden 684 ziekenhuisbedden ingenomen door door het labo bevestigde COVID-19-patiënten, waarvan 214 bedden op intensieve zorgen; 126 patiënten hadden ademhalingsondersteuning nodig en 24 ECMO. De voorbije 7 dagen is het totaal aantal ingenomen bedden afgenomen met 15, waarvan 5 minder ingenomen bedden op intensieve zorgen.

Evolutie van het aantal gehospitaliseerde gevallen



Ernst van het aantal gehospitaliseerde gevallen



*Aantal deelnemende ziekenhuizen: 104 (21 september 2021)

*ECMO: Extracorporele membraanoxygenatie

2.5. BEZETTINGSGRAAD VAN DE IZ-BEDDEN

Het ziekenhuisnoodplan wordt gecoördineerd door het *Comité Hospital & Transport Surge Capacity* met vertegenwoordigers van alle overheden, Defensie, de ziekenhuiskoepels, het Wetenschappelijk comité en andere experts. Het plan bestaat uit verschillende fasen.

Onafhankelijk van de bezettingsgraad moeten ziekenhuizen permanent 15% van hun totaal aantal erkende bedden op intensieve zorgen reserveren voor bevestigde COVID-19 patiënten.

Afhankelijk van de bedbezettingsgraad op IZ kan er beslist worden om, in fase 1, meer erkende IZ-bedden vrij te houden voor COVID-19-patiënten. Wanneer blijkt dat dit niet volstaat, in fase 2, kan er beslist worden om extra IZ-bedden te creëren.

Onderstaande tabel geeft het aantal COVID-19 patiënten op IZ weer voor België, per provincie en voor het Brussels Gewest op 21 september 2021. De bezettingsgraad van de IZ-bedden wordt berekend op basis van het aantal erkende IZ-bedden.

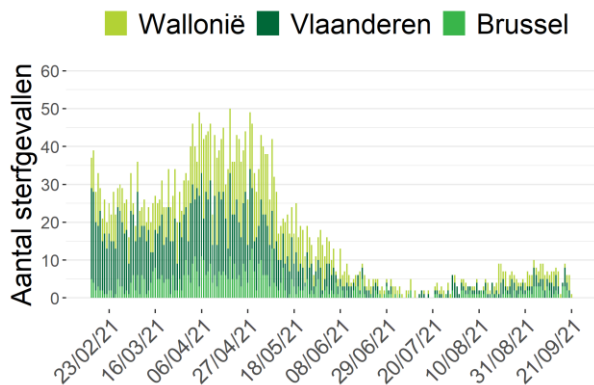
	Aantal erkende IZ-bedden*	Aantal bevestigde COVID-19 patiënten in IZ	Percentage bezette erkende IZ-bedden door bevestigde COVID-19 patiënten
België	1992	214	11%
Antwerpen	301	33	11%
Brabant wallon	23	3	13%
Hainaut	259	19	7%
Liège	230	35	15%
Limburg	145	5	3%
Luxembourg	43	4	9%
Namur	97	8	8%
Oost-Vlaanderen	265	23	9%
Vlaams-Brabant	139	9	6%
West-Vlaanderen	221	8	4%
Brussels Hoofdstedelijk Gewest	269	67	25%

*Totaal aantal erkende IZ-bedden in November 2020. Dit omvat zowel de IZ-bedden voor COVID-19-patiënten als de IZ-bedden voor andere patiënten.

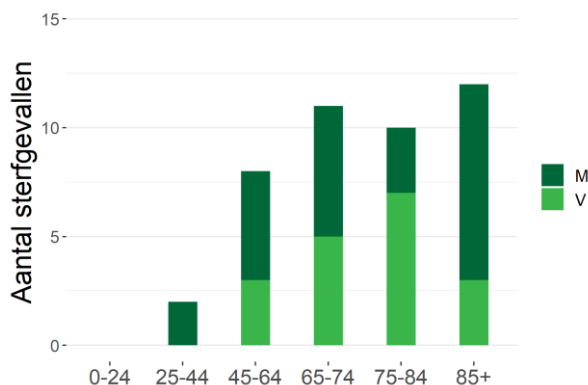
2.6. EVOLUTIE VAN DE COVID-19 MORTALITEIT

Voor de periode van 12 september 2021 tot 18 september 2021 werden 43 sterfgevallen gerapporteerd; 18 in Vlaanderen, 15 in Wallonië, en 10 in Brussel. Sterfgevallen worden gepresenteerd volgens datum van overlijden, en ingedeeld per gewest volgens plaats van overlijden.

Evolutie van het aantal COVID-19 sterfgevallen per gewest en datum van overlijden

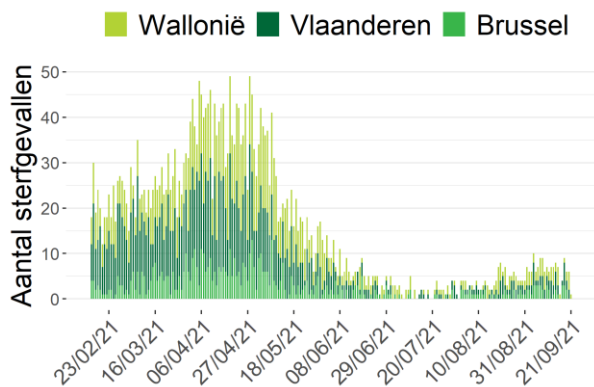


Aantal COVID-19 sterfgevallen per leeftijd en geslacht (12/09/21-18/09/21)

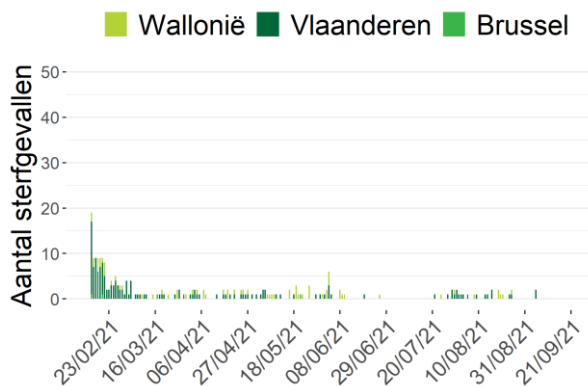


Noot: Gegevens van de laatste 72 uur moeten nog geconsolideerd worden.

Evolutie van het aantal COVID-19 sterfgevallen in ziekenhuizen per gewest en datum van overlijden



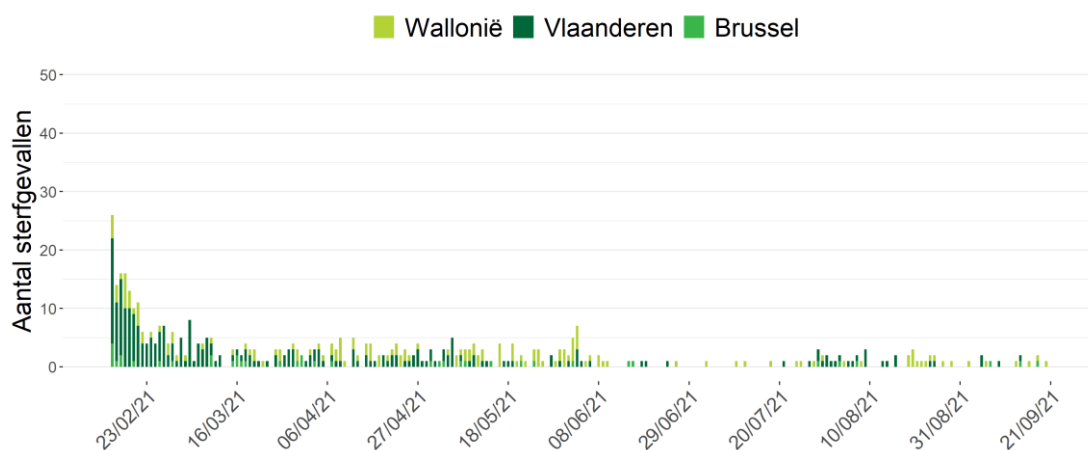
Evolutie van het aantal COVID-19 sterfgevallen in woonzorgcentra per gewest en datum van overlijden



Noot: Gegevens van de laatste 72 uur moeten nog geconsolideerd worden.

Tussen 12 september 2021 en 18 september 2021 zijn 6 bewoners van een WZC overleden aan COVID-19 waarvan 0 in een WZC (0 in Vlaanderen, 0 in Brussel, 0 in Wallonië), 6 in het ziekenhuis (1 in Vlaanderen, 2 in Brussel, 3 in Wallonië) en 0 op andere locaties.

Evolutie van het aantal COVID-19 sterfgevallen bij bewoners van woonzorgcentra (alle plaatsen van overlijden) per gewest en datum van overlijden, vanaf 15/02/21



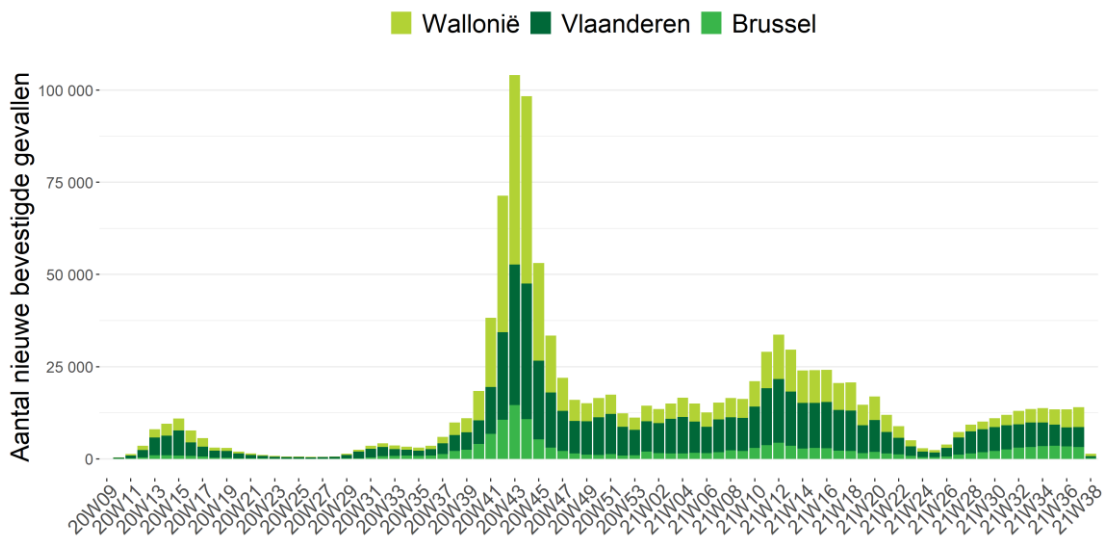
Meer informatie over de surveillance in WZC vind je terug in het [wekelijks rapport](#).

3. Overzicht van de epidemie

3.1. VERSPREIDING EN EVOLUTIE VAN DE COVID-19-GEVALLEN

Tot nu toe werden in totaal 1 226 682 bevestigde gevallen gemeld; 575 482 gevallen (47%) in Vlaanderen, 463 279 (38%) gevallen in Wallonië, waarvan 6 926 gevallen in de Duitstalige Gemeenschap, en 163 783 (13%) gevallen in Brussel. Gegevens betreffende de woonplaats waren niet beschikbaar voor 24 138 gevallen (2%).

Evolutie van het totaal aantal bevestigde gevallen per gewest en datum van diagnose*



Bron: NRC, klinische laboratoria en nationaal testing platform. Gerapporteerd aan Sciensano op 21 september 2021, 6 uur.

*Vanwege het gebruik van de datum van diagnose moeten de gegevens van de afgelopen drie dagen nog worden geconsolideerd. Indien de datum van diagnose ontbreekt wordt de rapporteringsdatum gebruikt.

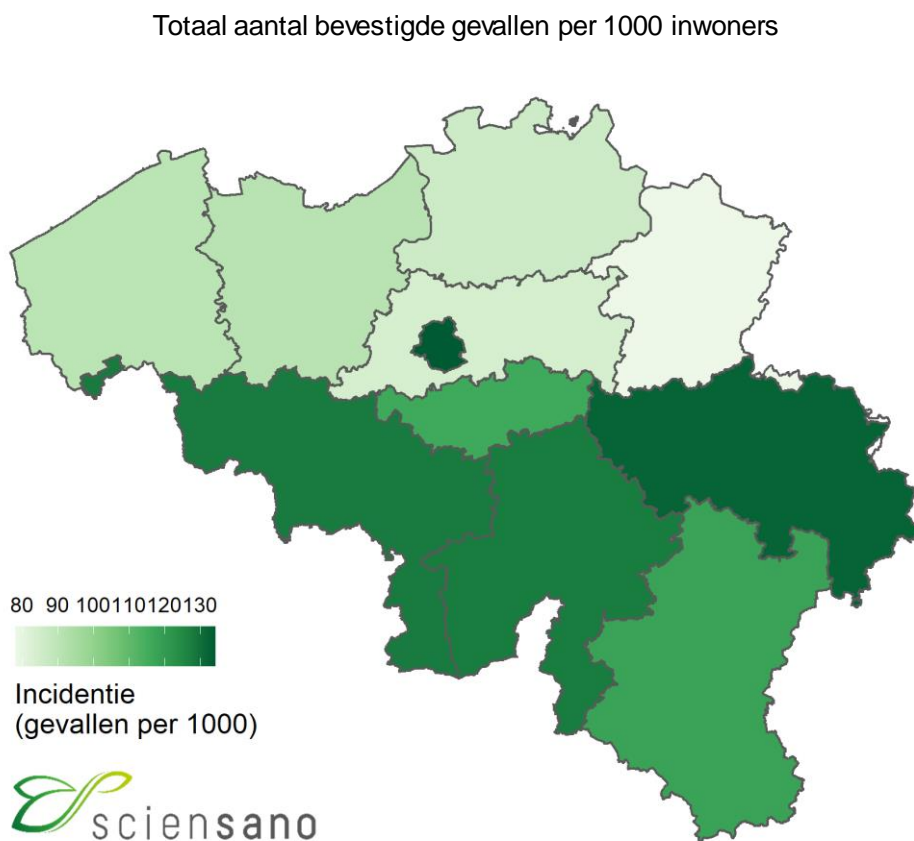
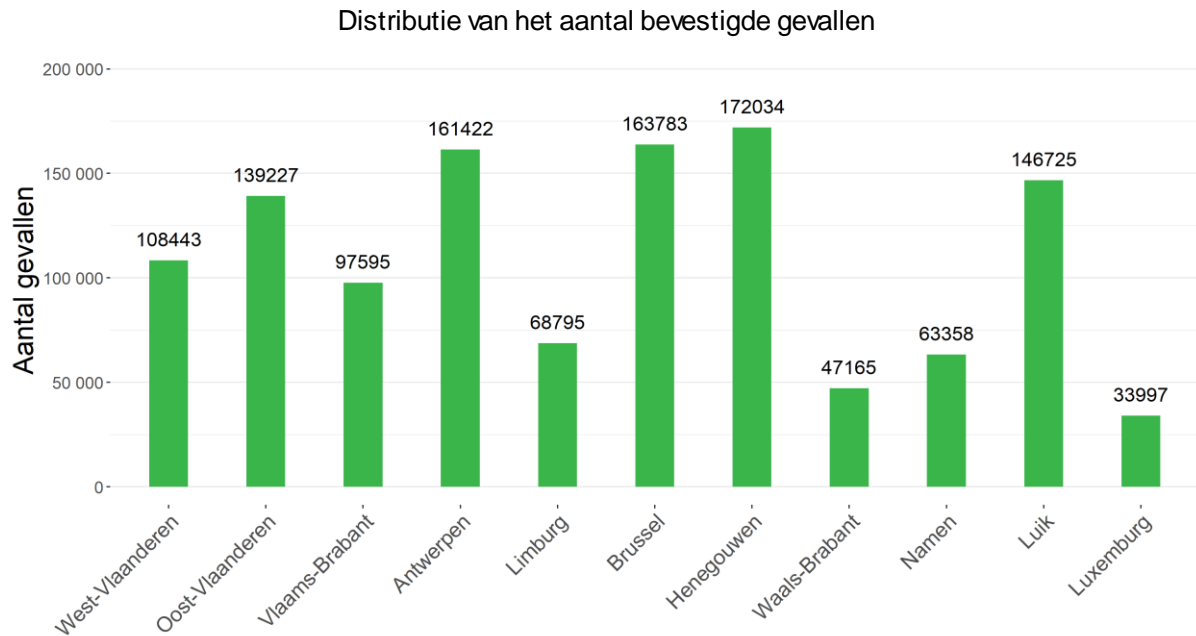
Distributie van bevestigde gevallen per leeftijd en geslacht*



*Deze figuur betreft de leeftijdsverdeling voor alle bevestigde gevallen. Dit geeft de ernst van de ziekte niet weer voor een bepaalde leeftijdsgroep. Informatie over leeftijd en/of geslacht was niet beschikbaar voor 8148 gevallen.

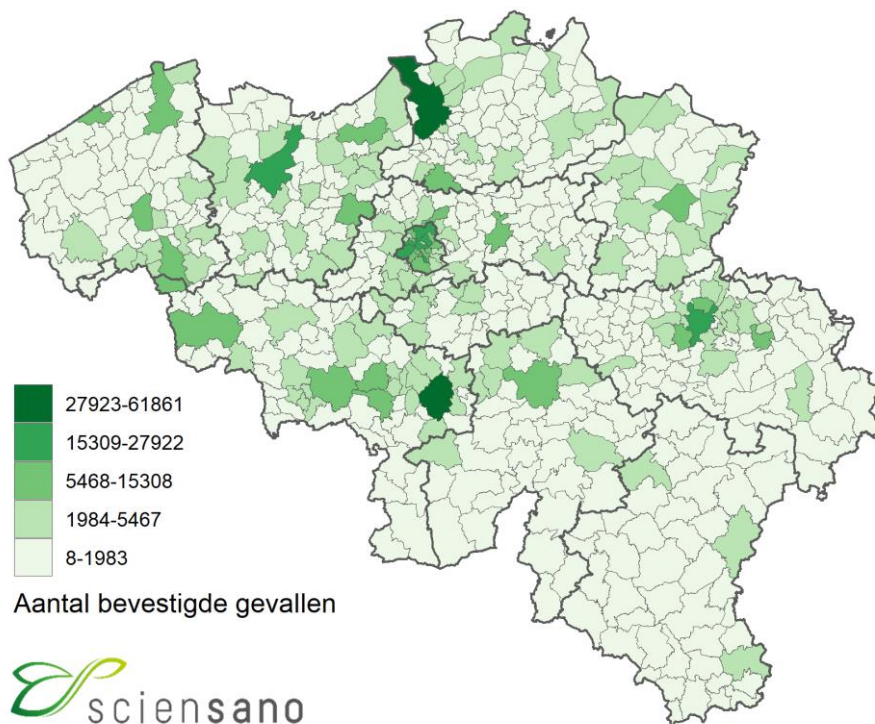
3.2. WEERGAVE VAN HET AANTAL BEVESTIGDE GEVALLEN SINDS HET BEGIN VAN DE EPIDEMIE

3.2.1. Per provincie en voor het Brusselse Hoofdstedelijke Gewest

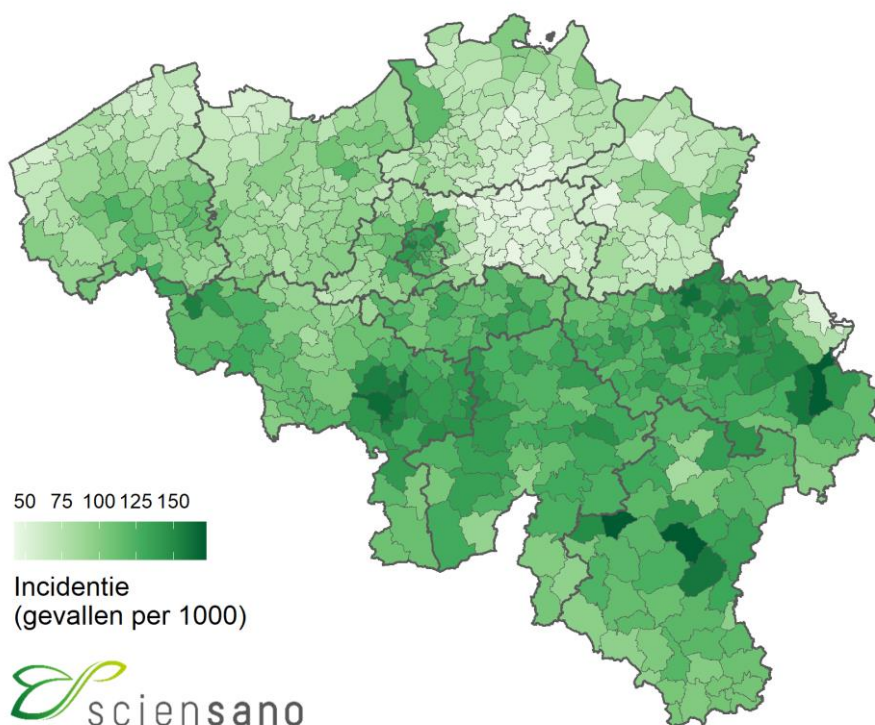


3.2.2. Per gemeente

Totaal aantal bevestigde gevallen



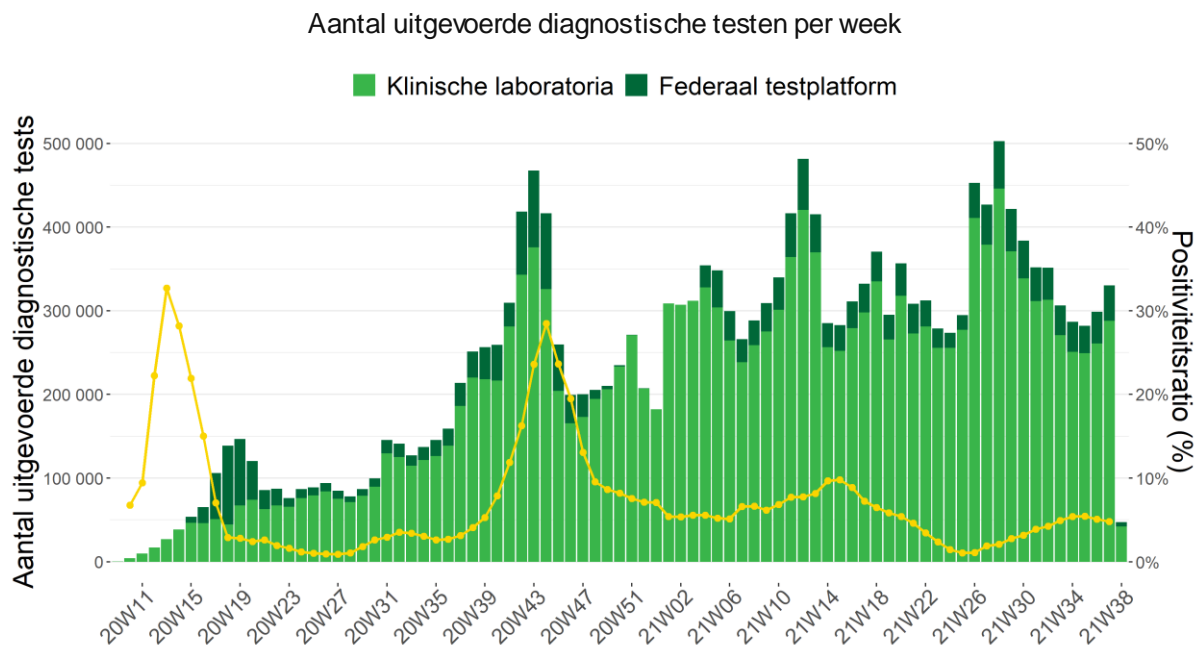
Totaal aantal bevestigde gevallen per 1000 inwoners



3.3. UITGEVOERDE TESTEN OP COVID-19 DOOR DE KLINISCHE LABORATORIA EN DOOR DE LABORATORIA VAN HET FEDERAAL TESTPLATFORM

Tussen begin maart 2020 en 21 september 2021 is het aantal uitgevoerde testen door de klinische laboratoria (het nationaal referentiecentrum en de andere klinische laboratoria die de test uitvoeren) opgelopen tot 17 268 718 testen.

Sinds 10/04/20 zijn er 2 338 721 testen uitgevoerd door het federaal testplatform* voor de woonzorgcentra, andere residentiële collectiviteiten en triagecentra.



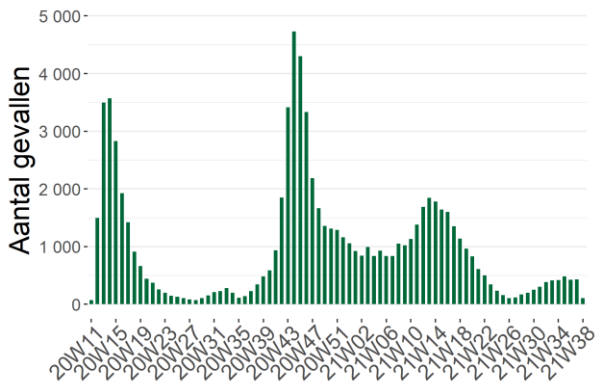
Noot: Gegevens van de laatste 72 uur moeten nog geconsolideerd worden. De gegevens van andere dagen kunnen nog aangevuld worden door retrospectief rapporterende laboratoria. Zowel antigeen- als PCR-testen worden weergegeven: als op een staal een PCR én een antigeentest is uitgevoerd, worden deze als 2 aparte testen beschouwd.

*De transitie van het nationale testplatform naar het testplatform bisis vond plaats tussen oktober 2020 en eind januari 2021. Sinds 26 januari 2021 is het opnieuw mogelijk om voor de gerapporteerde testen het onderscheid te maken naar herkomst.

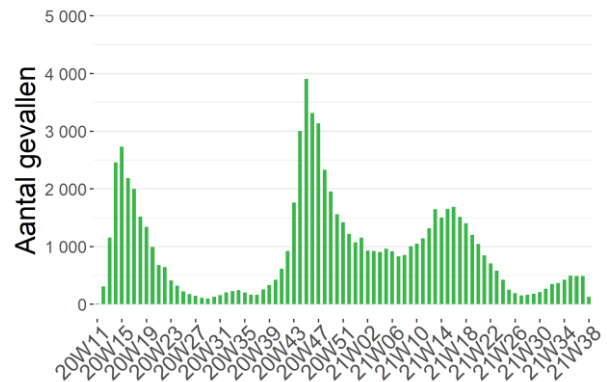
3.4. ZIEKENHUISOPNAMES VOOR COVID-19

Het overgrote deel van de ziekenhuizen (> 99%) neemt sinds 15 maart 2020 actief deel aan de rapportering. Gegevens vanaf deze datum worden hier gepresenteerd. Het betreft enkel de door het labo bevestigde gevallen.

Evolutie van het aantal nieuwe opnames in het ziekenhuis



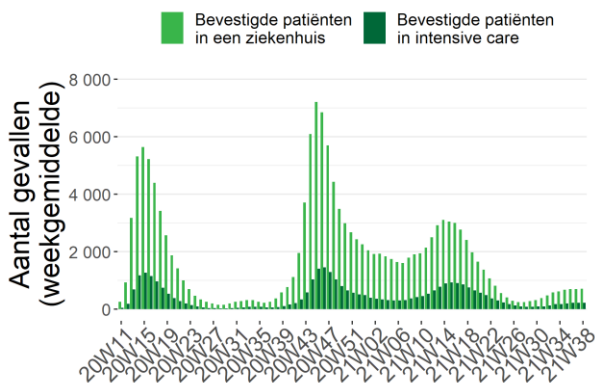
Evolutie van het aantal patiënten die het ziekenhuis hebben verlaten



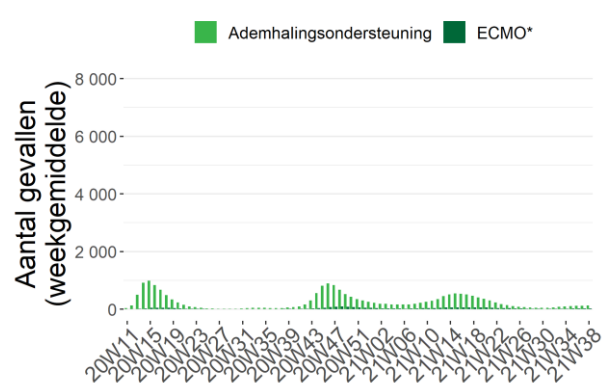
Het is mogelijk dat er retrospectief correcties worden aangebracht aan de cijfers van de voorbije dagen.

Tussen 15 maart 2020 en 21 september 2021 werden 79 147 door het labo bevestigde COVID-19-patiënten opgenomen in het ziekenhuis en 76 670 personen verlieten het ziekenhuis.

Evolutie van het aantal gehospitaliseerde gevallen



Ernst van de gehospitaliseerde gevallen



*Aantal deelnemende ziekenhuizen: 104 (21 september 2021)

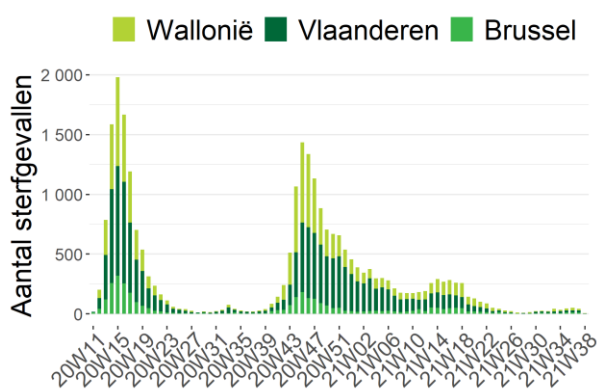
*ECMO: Extracorporele membraanoxigenatie

3.5. EVOLUTIE VAN DE COVID-19 MORTALITEIT

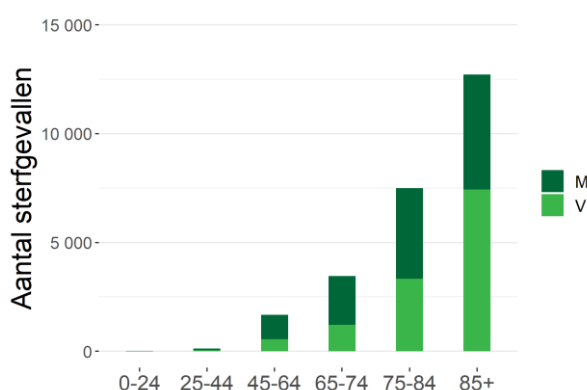
Deze cijfers omvatten de sterfgevallen die door de autoriteiten worden gerapporteerd, vanaf 24 maart 2020 aangevuld met gegevens die door de ziekenhuizen worden verstrekt. Sterfgevallen worden gepresenteerd volgens datum van overlijden, en ingedeeld naar gewest volgens plaats van overlijden.

Bij het afsluiten van de gegevensverzameling voor dit rapport werden in totaal 25 524 sterfgevallen gerapporteerd; 12 812 (50%) in Vlaanderen, 9 358 (37%) in Wallonië, en 3 354 (13%) in Brussel.

Evolutie van het aantal COVID-19 sterfgevallen per gewest en datum van overlijden



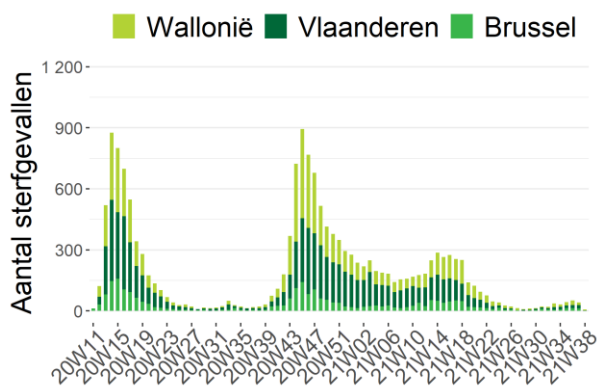
Aantal COVID-19 sterfgevallen per leeftijd en geslacht*



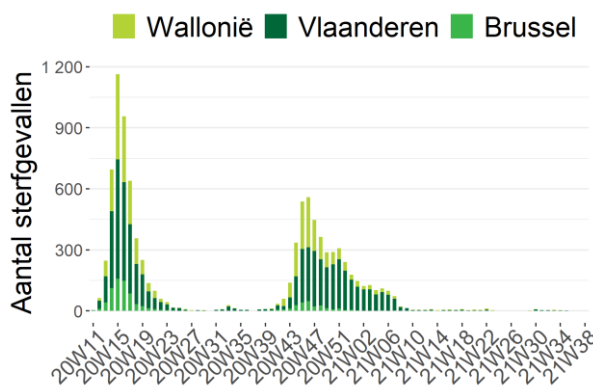
*Informatie over leeftijd en/of geslacht was niet beschikbaar voor 41 sterfgevallen

Noot: Gegevens van de laatste 72 uur moeten nog geconsolideerd worden.

Evolutie van het aantal COVID-19 sterfgevallen in ziekenhuizen per gewest en datum van overlijden



Evolutie van het aantal COVID-19 sterfgevallen in woonzorgcentra per gewest en datum van overlijden



Noot: Gegevens van de laatste 72 uur moeten nog geconsolideerd worden.

Cumulatief totaal van de tot dusver gerapporteerde sterfgevallen

Plaats van overlijden	Vlaanderen		Brussel		Wallonië		België	
	N	%	N	%	N	%	N	%
Ziekenhuis	7 118	56%	2 440	73%	6 218	66%	15 776	62%
<i>Bevestigde gevallen</i>	6 817	96%	2 378	97%	6 032	97%	15 227	97%
<i>Mogelijke gevallen</i>	301	4%	62	3%	186	3%	549	3%
Woonzorgcentrum	5 612	44%	897	27%	3 058	33%	9 567	37%
<i>Bevestigde gevallen</i>	4 733	84%	454	51%	1 851	61%	7 038	74%
<i>Mogelijke gevallen</i>	879	16%	443	49%	1 207	39%	2 529	26%
Andere residentiële collectiviteiten	49	0%	3	0%	50	1%	102	0%
Thuis en andere	17	0%	14	0%	32	0%	63	0%
Onbekend	16	0%	0	0%	0	0%	16	0%
TOTAAL	12 812	100%	3 354	100%	9 358	100%	25 524	100%

Sterfgevallen in ziekenhuizen worden gemeld door de ziekenhuizen via de “hospital surge capacity survey”. Initieel werden enkel sterfgevallen gemeld van patiënten waarvan de COVID-19-infectie werd bevestigd met een laboratoriumtest of op basis van een CT-scan van de thorax met suggestieve klinische presentatie van COVID-19. Vanaf 5 mei 2020 worden sterfgevallen van mogelijke gevallen in het ziekenhuis ook systematisch gerapporteerd. Mogelijke gevallen betreffen patiënten die geen diagnostische test hebben gehad maar voldeden aan de door de arts vastgestelde klinische criteria voor de ziekte. **Sterfgevallen buiten het ziekenhuis** (woonzorgcentra, andere residentiële collectiviteiten, andere plaatsen) worden gemeld door de regionale autoriteiten en hebben betrekking op bevestigde en mogelijke COVID-19-gevallen.

Op 26/8/20 werden ontbrekende individuele gegevens van sterfgevallen (leeftijd, geslacht en datum van overlijden) in Vlaamse woonzorgcentra gepubliceerd. Deze gegevens werden retrospectief verzameld voor de periode van 18 maart tot 2 juni 2020. De update geeft een vollediger beeld van de COVID-19 mortaliteit. Meer informatie over deze update vind je [hier](#).

4. Annex

4.1. SAMENVATTING VAN DE KERNINDICATOREN

Onderstaande tabel bevat de voornaamste indicatoren voor het opvolgen van de epidemie. Deze worden opgedeeld in drie categorieën: intensiteitsindicatoren met betrekking tot het aantal gediagnosticeerde gevallen en uitgevoerde tests, indicatoren voor de ernst van de situatie betreffende ziekenhuisopnames en sterfgevallen, en vaccinatie-indicatoren. Deze indicatoren worden per kalenderweek weergegeven voor de laatste vier weken.

Indicator	16/8-22/8	23/8-29/8	30/8-5/9	6/9-12/9
Indicatoren van intensiteit				
Gemiddeld aantal nieuwe gevallen per dag ^(a)	1 972	2 013	1 962	1 957
Verdubbelingstijd/Halveringstijd ^(b)	137	235	187	1957
Reproductiegetal ^(c)	1,015	1,011	0,974	1,003
Aantal uitgevoerde testen per 100 000 inw.	2 660	2 488	2 448	2 594
Positiviteitsratio ^(a)	4,9%	5,4%	5,4%	5,1%
14-daagse incidentie per 100 000 inw. ^(d)	235	242	241	238
Indicatoren van ernst				
Gemiddeld aantal nieuwe ziekenhuisopnames voor COVID-19 per dag ^(a)	59	60	69	61
7-daagse incidentie voor het aantal ziekenhuisopnames voor COVID-19 per 100 000 inw. ^(d)	3,58	3,65	4,18	3,70
Aantal ziekenhuisbedden ingenomen door COVID-19-patiënten ^(e)	619	631	687	681
Aantal IZ-bedden ingenomen door COVID-19-patiënten ^(e)	177	191	229	218
Percentage erkende IZ-bedden ingenomen door COVID-19-patiënten ^(f)	9%	10%	11%	11%
Gemiddeld aantal COVID-19-sterfgevallen per dag	6	5	7	7
Gemiddeld aantal COVID-19-sterfgevallen bij bewoners van woonzorgcentra per dag ^(a)	1	1	0	0
Indicatoren van vaccinatie				
Daggemiddelde van het aantal toegediende dosissen ^(a)	36 542	35 361	23 648	13 492
Vaccinatiegraad voor België ^(g)	80,0%	82,2%	84,3%	85,3%

^(a) 7-daagsgemiddelde. Dit gemiddelde wordt berekend op basis van de geconsolideerde gegevens voor de beschreven week

^(b) De verdubbelingstijd (in het oranje) is een maat voor de exponentiële groei. Het staat voor de tijd die nodig is om het aantal gediagnosticeerde gevallen te verdubbelen. De halveringstijd (in het groen) daarentegen staat voor de tijd die nodig is om het aantal gediagnosticeerde gevallen te halveren.

^(c) Reproductiegetal berekend op basis van het aantal nieuwe gevallen dat door laboratoriumtests werd gediagnosticeerd. Het gaat hier om het reproductiegetal dat berekend is op de laatste dag van de beschreven week (zondag).

^(d) De incidentie wordt berekend op basis van de gegevens die op de laatste dag van de beschreven week (zondag) volledig geconsolideerd waren.

^(e) Gegevens over de laatste dag van de beschreven week (zondag)

^(f) De bezettingsgraad is berekend op basis van de gegevens die op de laatste dag van de beschreven week (zondag) volledig geconsolideerd waren. Het totale aantal IZ-bedden dat in november 2020 erkend was, bedroeg 1992 bedden voor België. Dit aantal omvat zowel IZ-bedden die beschikbaar zijn voor COVID-19-patiënten als IZ-bedden die beschikbaar zijn voor andere patiënten.

^(g) Vaccinatiegraad van de bevolking van 18 jaar en ouder (volledige vaccinatie)

4.2. AANTAL PERSONEN GEDIAGNOSTICEERD (PCR EN ANTIGEEN) TUSSEN 15 AUGUSTUS 2021 EN 21 SEPTEMBER 2021, VOORGESTELD PER DAG EN GEMIDDELDE PER WEEK

Datum	Bevestigde gevallen	Aantal nieuwe gevallen per periode van 7 dagen	
15/08/21	766		
16/08/21	2 828		
17/08/21	2 243	13 616 gevallen tijdens deze periode van 7 dagen	
18/08/21	2 256	Gemiddeld 1 945,1 gevallen per dag	
19/08/21	2 002	Dus een incidentie over een week van	
20/08/21	2 240	118,5/100 000 inwoners	
21/08/21	1 281		
22/08/21	954		
23/08/21	2 652		
24/08/21	2 451	14 214 gevallen tijdens deze periode van 7 dagen	
25/08/21	2 393	Gemiddeld 2 030,6 gevallen per dag	
26/08/21	2 180	Dus een incidentie over een week van	
27/08/21	2 214	123,7/100 000 inwoners	
28/08/21	1 370		
29/08/21	832		
30/08/21	2 937		
31/08/21	2 352	13 834 gevallen tijdens deze periode van 7 dagen	
01/09/21	2 220	Gemiddeld 1 976,3 gevallen per dag	
02/09/21	2 106	Dus een incidentie over een week van	
03/09/21	2 149	120,4/100 000 inwoners	
04/09/21	1 238		
05/09/21	729		
06/09/21	2 782		
07/09/21	2 353	13 751 gevallen tijdens deze periode van 7 dagen	
08/09/21	2 176	Gemiddeld 1 964,4 gevallen per dag	
09/09/21	2 096	Dus een incidentie over een week van	
10/09/21	2 317	119,7/100 000 inwoners	Een stijging van 4,9% tussen deze 2 periodes
11/09/21	1 298		Een incidentie over een periode van 14 dagen van 245,1 nieuwe gevallen/100 000 inwoners
12/09/21	675		
13/09/21	2 909		
14/09/21	2 490	14 423 gevallen tijdens deze periode van 7 dagen	
15/09/21	2 308	Gemiddeld 2 060,4 gevallen per dag	
16/09/21	2 419	Dus een incidentie over een week van	
17/09/21	2 368	125,5/100 000 inwoners	
18/09/21	1 254		
19/09/21	642		
20/09/21	1 403	De gerapporteerde gegevens van de afgelopen dagen vereisen altijd een geleidelijke consolidatie onder meer door het proces van staalafname tot rapportage.	
21/09/21	0		

Noot: Deze gegevens per dag kunnen eveneens gevonden worden op het interactieve dashboard [epistat](https://www.epistat.be/).

4.3. AANTAL UITGEVOERDE TESTEN TUSSEN 15 AUGUSTUS 2021 EN 21 SEPTEMBER 2021, VOORGESTELD PER DAG EN GEMIDDELDE PER WEEK

Datum	Aantal testen	
15/08/21	26 489	
16/08/21	43 717	
17/08/21	51 288	
18/08/21	45 409	306 460 testen tijdens deze periode van 7 dagen. Gemiddeld 43 780/dag
19/08/21	45 147	
20/08/21	53 649	
21/08/21	40 761	
22/08/21	26 449	
23/08/21	41 502	
24/08/21	46 342	291 859 testen tijdens deze periode van 7 dagen. Gemiddeld 41 694/dag
25/08/21	40 985	
26/08/21	43 130	
27/08/21	50 389	
28/08/21	43 062	
29/08/21	21 232	
30/08/21	41 850	
31/08/21	49 479	284 299 testen tijdens deze periode van 7 dagen. Gemiddeld 40 614/dag
01/09/21	39 392	
02/09/21	41 993	
03/09/21	49 081	
04/09/21	41 272	
05/09/21	19 024	
06/09/21	38 304	
07/09/21	47 142	295 611 testen tijdens deze periode van 7 dagen. Gemiddeld 42 230/dag
08/09/21	45 820	
09/09/21	44 486	
10/09/21	55 051	
11/09/21	45 784	
12/09/21	22 302	
13/09/21	41 737	
14/09/21	59 578	330 383 testen tijdens deze periode van 7 dagen. Gemiddeld 47 198/dag
15/09/21	53 889	
16/09/21	50 407	
17/09/21	56 930	
18/09/21	45 540	
19/09/21	22 383	De gegevens van de laatste dagen zijn nog niet volledig. Het duurt enkele dagen vooraleer alle testen aan Sciensano zijn gemeld.
20/09/21	45 422	
21/09/21	1 979	

4.4. AANTAL PERSONEN OPGENOMEN IN HET ZIEKENHUIS TUSSEN 18 AUGUSTUS 2021 EN 21 SEPTEMBER 2021, VOORGESTELD PER DAG EN GEMIDDELD PER WEEK

Datum	Aantal nieuwe ziekenhuis-opnames /dag	Aantal ontslagen /dag	Aantal gehospitaliseerde patiënten	Aantal COVID bevestigde IZ-patiënten	Aantal COVID mogelijke IZ-patiënten
18/08/21	66	59	592	172	3
19/08/21	60	44	608	178	3
20/08/21	49	74	583	179	3
21/08/21	59	66	595	179	6
22/08/21	45	32	619	177	9
23/08/21	59	32	652	173	9
24/08/21	74	85	635	171	6
25/08/21	57	76	619	176	4
26/08/21	57	75	602	182	3
27/08/21	58	64	596	185	6
28/08/21	69	69	611	194	4
29/08/21	47	25	631	191	7
30/08/21	58	27	677	201	23
31/08/21	82	102	668	192	7
01/09/21	66	89	661	193	6
02/09/21	74	81	657	195	9
03/09/21	66	64	683	200	11
04/09/21	80	90	669	218	6
05/09/21	56	40	687	229	5
06/09/21	66	39	725	237	2
07/09/21	82	100	702	226	3
08/09/21	64	89	704	220	3
09/09/21	64	72	709	217	8
10/09/21	61	76	703	228	5
11/09/21	47	77	675	219	9
12/09/21	42	37	681	218	14
13/09/21	58	45	702	224	26
14/09/21	77	101	699	219	12
15/09/21	62	86	683	215	7
16/09/21	77	80	703	220	9
17/09/21	56	66	713	213	6
18/09/21	57	77	696	213	4
19/09/21	43	36	709	215	5
20/09/21	46	33	727	222	18
21/09/21	60	99	684	214	13

4.5. AANTAL STERFGEVALLEN TUSSEN 15 AUGUSTUS 2021 EN 21 SEPTEMBER 2021, VOORGESTELD PER DAG EN GEMIDDELTE PER WEEK

Datum	Aantal sterfgevallen	
15/08/21	2	
16/08/21	4	
17/08/21	3	
18/08/21	4	38 sterfgevallen tijdens deze periode van 7 dagen. Gemiddeld 5,4/dag
19/08/21	9	
20/08/21	9	
21/08/21	7	
22/08/21	7	
23/08/21	3	
24/08/21	6	
25/08/21	7	38 sterfgevallen tijdens deze periode van 7 dagen. Gemiddeld 5,4/dag
26/08/21	6	
27/08/21	5	
28/08/21	4	
29/08/21	4	
30/08/21	5	
31/08/21	4	
01/09/21	7	42 sterfgevallen tijdens deze periode van 7 dagen. Gemiddeld 6,0/dag
02/09/21	6	
03/09/21	6	
04/09/21	10	
05/09/21	8	
06/09/21	7	
07/09/21	9	
08/09/21	9	52 sterfgevallen tijdens deze periode van 7 dagen. Gemiddeld 7,4/dag
09/09/21	6	
10/09/21	7	
11/09/21	6	
12/09/21	7	
13/09/21	7	
14/09/21	8	
15/09/21	7	43 sterfgevallen tijdens deze periode van 7 dagen. Gemiddeld 6,1/dag
16/09/21	1	
17/09/21	4	
18/09/21	9	
19/09/21	6	
20/09/21	6	
21/09/21	1	

5. Preventie en informatie

1 ploeg van 11 miljoen. Allemaal samen. Laten we de regels volgen.

Vandaag bevindt ons land zich op COVID-19 alarmniveau 4. Om het coronavirus te verslaan, moeten we samen de regels volgen. Informeer je, want mogelijk zijn er in jouw stad of regio extra maatregelen van kracht. Samen kunnen we het. Volg de regels en red levens.



Was je handen
regelmatig



Draag
een mondkap



Hou
1,5 m afstand



Beperk je tot
1 knuffelcontact



Denk aan
kwetsbare mensen



Werk thuis



Verlucht
binnenruimtes



Doe je activiteiten
liefst buiten



Je kan alle details
raadplegen op
www.info-coronavirus.be

Een initiatief van de Belgische overheid.