

# COVID-19 – EPIDEMIOLOGISCH BULLETIN VAN 27 JULI 2021

Sciensano, het Belgisch instituut voor gezondheid, analyseert, als onderdeel van haar surveillanceopdracht, de COVID-19-gegevens die worden verzameld door een netwerk van partners. Deze gegevens per dag kunnen eveneens gevonden worden op het [interactieve dashboard Epistat](#) en in de [open data](#). De gegevens worden geüpdatet van dinsdag tot zaterdag (en voor de vaccinatiegegevens van maandag tot vrijdag).

De trends worden weergegeven op basis van vier kernindicatoren: de bevestigde gevallen, de nieuwe door het labo bevestigde ziekenhuisopnames, de ingenomen bedden op intensieve zorgen (IZ) en de sterfgevallen. De indicatoren zijn gebaseerd op de datum van diagnose, overlijden of opname. De berekening en de vergelijking maakt gebruik van gegevens op basis van periodes van 7 dagen. Gegevens voor de 7-daagse periodes worden uitgedrukt als daggemiddelden; de evolutie geeft in % de verandering aan die tussen twee opeenvolgende periodes van 7 dagen wordt waargenomen.

De tabellen met het aantal gevallen, uitgevoerde testen, ziekenhuisopnames en sterfgevallen per dag zijn te vinden in het [punt 4](#) van dit rapport.

## 1. Kerncijfers - Trends

Aantal gerapporteerde patiënten	In totaal	Daggemiddelde gedurende de voorlaatste periode van 7 dagen	Daggemiddelde gedurende de laatste periode van 7 dagen	Evolutie
Bevestigde COVID-19 gevallen	1 117 697	1 333	1 472*	+10%
Opnames in het ziekenhuis	75 956***	25,9	28,3**	+9%
Sterfgevallen****	25 228	1,7	1,6*	-8%
<i>In ziekenhuizen</i>	<i>15 507</i>	<i>1,7</i>	<i>1,4</i>	<i>-17%</i>
<i>In woonzorgcentra</i>	<i>9 541</i>	<i>0,0</i>	<i>0,1</i>	<i>+Inf%</i>

\*Van 17 juli 2021 tot 23 juli 2021 (gegevens van de laatste 3 dagen nog niet geconsolideerd).

\*\*Van 20 juli 2021 tot 26 juli 2021.

\*\*\*Het aantal ziekenhuisopnames sinds 15 maart 2020. Meer gedetailleerde informatie rond het aantal ziekenhuisopnames vindt u in punt 5 in het document [veelgestelde vragen](#).

\*\*\*\*Sterfgevallen alle locaties inbegrepen.

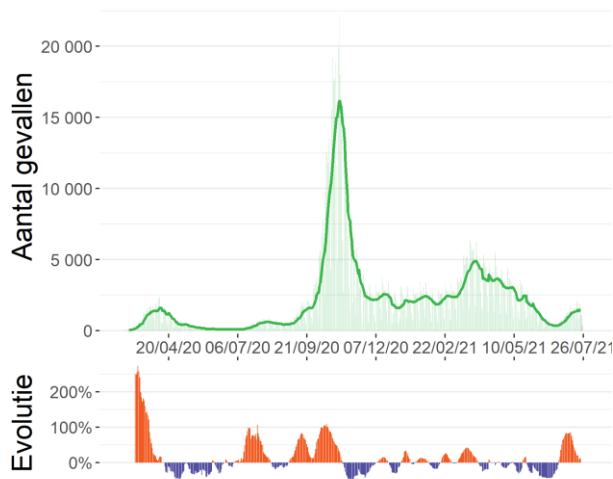
Bezetting van ziekenhuisbedden	Maandag 19 juli 2021	Maandag 26 juli 2021	Evolutie
Aantal ingenomen ziekenhuisbedden	267	305	+14%
Aantal ingenomen IZ bedden	84	97	+15%

De gegevens in deze tabel kunnen niet zomaar vergeleken worden met die van de vorige dag, dit omdat er een mogelijke vertraging is bij de rapportage van gegevens omdat kleine correcties permanent kunnen worden uitgevoerd.

## 1.1. TRENDS

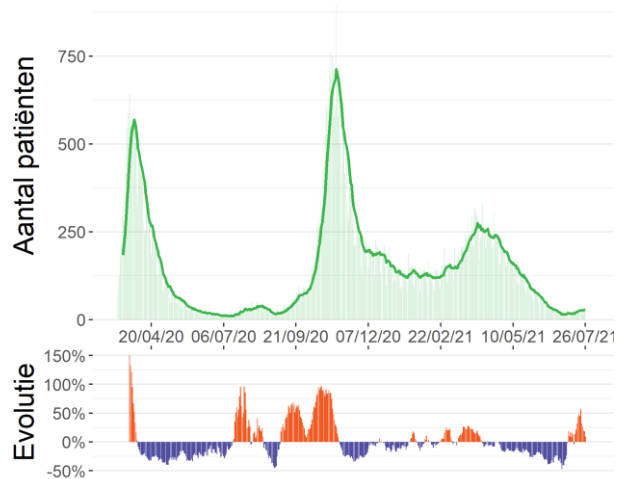
Hieronder worden de indicatoren getoond met het 7-daags voortschrijdend gemiddelde (groene lijn). Dit 7-daags gemiddelde wordt gebruikt om een trend aan te tonen. Dit heeft onder andere tot gevolg dat de curve een vloeiend verloop krijgt en dat het zogenaamde weekendeffect wordt uitgevlakt.

Evolutie van het aantal bevestigde gevallen



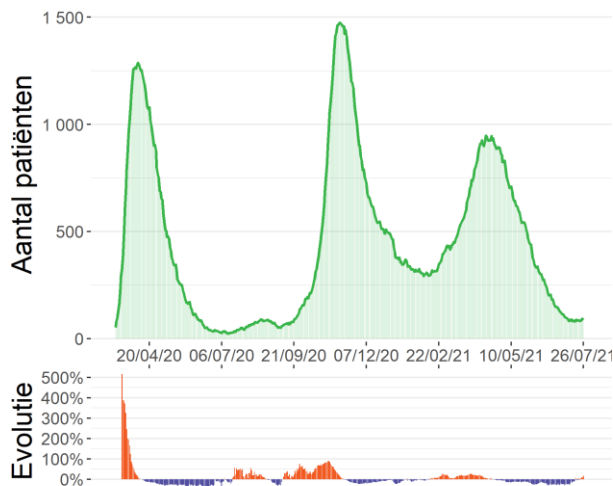
Bron: Labonetwerken nationaal testing platform

Evolutie van het aantal nieuwe door het labo bevestigde opnames in het ziekenhuis



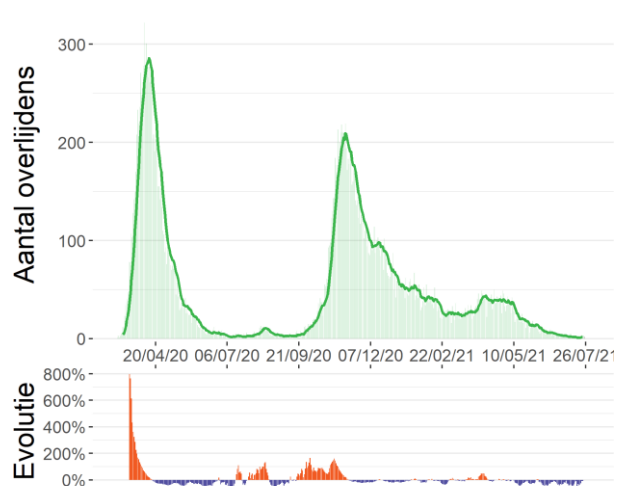
Bron : Survey bij ziekenhuizen (Sciensano)

Evolutie van het aantal patiënten in IZ



Bron: Survey bij ziekenhuizen (Sciensano)

Evolutie van het aantal sterfgevallen

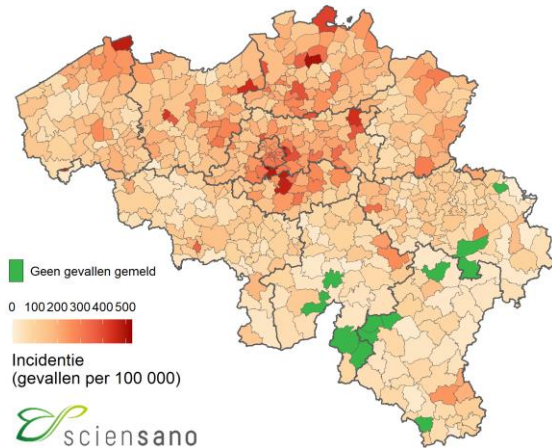


Bron: Surveillance COVID-19 mortaliteit (Sciensano)

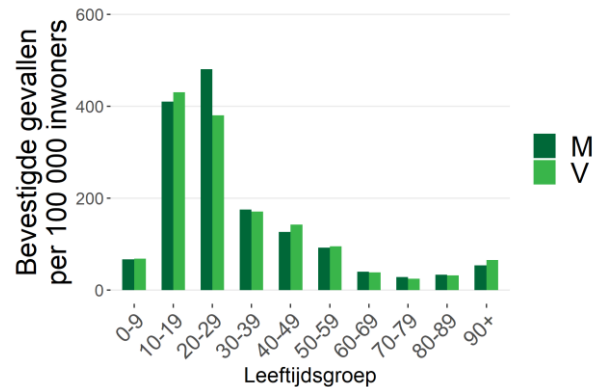
## 1.2. RECENTE SITUATIE

De figuren hieronder tonen de verspreiding en de verdeling volgens leeftijd en geslacht van het aantal COVID-19 gevallen voor de laatste 14 dagen (geconsolideerde gegevens).

Verspreiding van de bevestigde gevallen per 100 000 inwoners tussen 10/07/21 en 23/07/21



Aantal bevestigde gevallen tussen 10/07/21 en 23/07/21 per leeftijdscategorie en geslacht per 100 000 inwoners



Bron: Labonetwerken nationaal testing platform.

De gebruikte doorlopende kleurenschaal voor deze kaart varieert automatisch in functie van de laagste en hoogste incidenties die gerapporteerd worden in elke Belgische gemeente.

Noot: Informatie over leeftijd en/of geslacht was niet beschikbaar voor 126 gevallen.

Verdeling van het aantal bevestigde gevallen en de verdubbelingstijd (of de halveringstijd) voor België, per provincie, voor het Brusselse Hoofdstedelijke Gewest en voor de Duitstalige Gemeenschap, wordt in de onderstaande tabel weergegeven.

	10/07/21-16/07/21	17/07/21-23/07/21	Vershil (absoluut aantal)	Vershil (percentage)	Verdubbelings-/halveringstijd (dagen)*	14-daagse incidentie per 100 000**
<b>België</b>	<b>9 334</b>	<b>10 307</b>	<b>973</b>	<b>+10%</b>	<b>49</b>	<b>170</b>
Antwerpen	1 795	1 858	63	+4%	141	195
Brabant wallon	415	425	10	+2%	204	206
Hainaut	551	821	270	+49%	12	102
Liège	539	570	31	+6%	87	100
Limburg	569	721	152	+27%	20	147
Luxembourg	93	102	9	+10%	53	68
Namur	178	181	3	+2%	290	72
Oost-Vlaanderen	1 341	1 249	-92	-7%	68	169
Vlaams-Brabant	1 194	1 436	242	+20%	26	226
West-Vlaanderen	993	993	0	0%	Inf	165
Brussels Hoofdstedelijk Gewest	1 465	1 714	249	+17%	31	261
Deutschsprachige Gemeinschaft	13	13	0	0%	Inf	33

\*De verdubbelingstijd (in het oranje) is een maat voor de exponentiële groei. Het staat voor de tijd die nodig is om het aantal gediagnosticeerde gevallen te verdubbelen. De halveringstijd (in het groen) daarentegen staat voor de tijd die nodig is om het aantal gediagnosticeerde gevallen te halveren.

\*\*De noemers zijn gebaseerd op de Belgische bevolkingscijfers gepubliceerd door STATBEL op 01/01/2021.

### 1.3. STRATEGIE VOOR HET BEHEER VAN DE EPIDEMIE

De strategie voor het beheer van de epidemie baseert zich op criteria die bedoeld zijn om de politieke besluitvorming over de toe te passen of te versoepelen maatregelen op gang te brengen wanneer aan de criteria wordt voldaan en wanneer de wekelijkse beoordeling van de epidemiologische situatie de noodzaak ervan onderstreept. Bovendien houdt die wekelijkse beoordeling rekening met dezelfde criteria.

Er werden twee fasen vastgelegd: de inperkingsfase wanneer de gedefinieerde drempels worden overschreden; en de controlefase wanneer de indicatoren onder de gedefinieerde drempels liggen.

De criteria blijven voornamelijk gebaseerd op de volgende indicatoren: de 14-daagse cumulatieve incidentie voor het aantal gevallen en de 7-daagse cumulatieve incidentie voor het aantal ziekenhuisopnames. Ze worden op verschillende wijze gecombineerd, en is afhankelijk van het feit of we ons in de inperkingsfase of in de controlefase bevinden.

Om de inperkingsfase te kunnen verlaten, moeten de indicatoren aan volgende voorwaarden voldoen:

- **Nieuwe ziekenhuisopnames** < 75 per dag op nationaal niveau voor een opeenvolgende periode van 7 dagen (Dit komt overeen met een 7-daagse cumulatieve incidentie < 4,5/100.000 inwoners) EN een **Rt ziekenhuisopnames** <1

**EN**

- **Nieuwe gevallen** < 100/100.000 inwoners voor 14 dagen voor een opeenvolgende periode van 3 weken (Dit komt overeen met ~800 gevallen per dag) EN **Rt gevallen** <1

Wanneer de indicatoren onderstaande drempels bereikt hebben, betekent dit dat we ons niet langer in de controlefase bevinden maar de grens naar de inperkingsfase hebben overschreden:

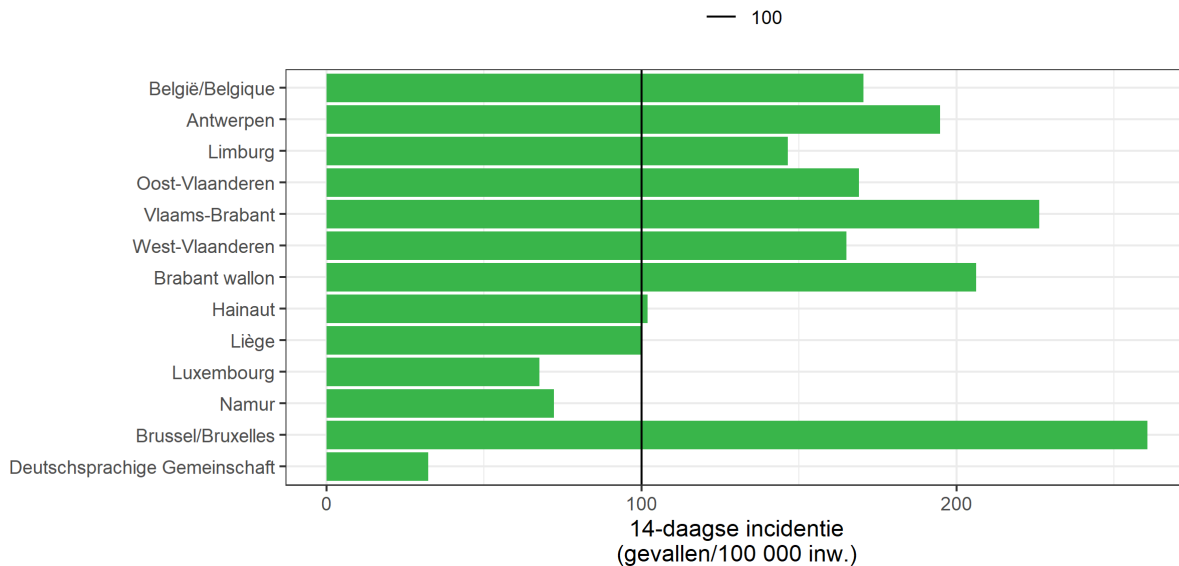
- **Nieuwe gevallen** > 100/100.000 inwoners voor 14 dagen op nationaal niveau (Dit komt overeen met ~800 gevallen per dag) EN een positiviteitsratio > 3%.

**OF**

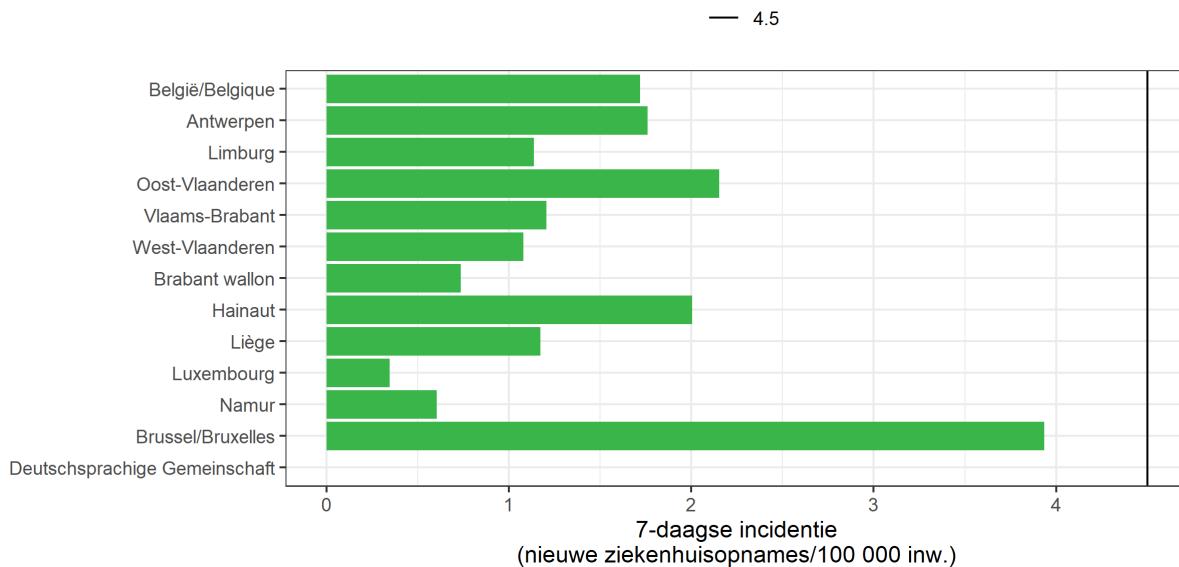
- **Nieuwe ziekenhuisopnames** > 75 per dag op nationaal niveau voor een opeenvolgende periode van 7 dagen (Dit komt overeen met een 7-daagse cumulatieve incidentie > 4,5/100.000 inwoners)

Onderstaande grafieken tonen de 14-daagse incidentie voor het aantal bevestigde gevallen en de 7-daagse incidentie voor het aantal ziekenhuisopnames. Deze incidenties worden weergegeven door de horizontale balken. Voor elke grafiek worden de incidentiedrempels aangegeven met overeenkomstige verticale lijnen.

14-daagse incidentie (groene balken) voor het aantal bevestigde gevallen (23/07/21)



7-daagse incidentie (groene balken) voor het aantal ziekenhuisopnames (26/07/21)



## 1.4. REPRODUCTIEGETAL ( $R_t$ )

$R_t$  is een schatting van de besmettingsgraad op een bepaald moment afhankelijk van menselijk gedrag en de biologische kenmerken van de pathogeen (het virus). Een epidemie breidt uit als  $R_t > 1$  is en krimpt als  $R_t < 1$  is. De waarden van  $R_t$  worden geschat op basis van een wiskundig model. Het model dat door Sciensano wordt gebruikt werd ontwikkeld door [Cori et al. \(2013\)](#) en werd aangepast in samenwerking met de UHasselt.

### 1.4.1. Reproductiegetal gebaseerd op het aantal ziekenhuisopnames voor België

Deze schatting van het reproductiegetal is gebaseerd op het aantal ziekenhuisopnames.

Reproductiegetal	Mediane schatting	95% betrouwbaarheidsinterval
$R_t$ (20/07/21 tot 26/07/21)	1,083	0,939-1,240

### 1.4.2. Reproductiegetal gebaseerd op het aantal nieuwe gevallen voor België, per provincie, voor het Brusselse Hoofdstedelijke Gewest, en voor de Duitstalige Gemeenschap

Deze schattingen van het reproductiegetal zijn gebaseerd op het aantal nieuwe gevallen dat door laboratoriumtests worden gediagnosticeerd.

	Mediane schatting	Ondergrens (kwantiel 2,5)	Bovengrens (kwantiel 97,5)
<b>België</b>	<b>1,068</b>	<b>1,048</b>	<b>1,089</b>
<b>Antwerpen</b>	<b>1,044</b>	0,998	1,092
<b>Brabant wallon</b>	<b>1,003</b>	0,910	1,100
<b>Hainaut</b>	<b>1,242</b>	1,159	1,329
<b>Liège</b>	<b>1,033</b>	0,950	1,120
<b>Limburg</b>	<b>1,139</b>	1,057	1,223
<b>Luxembourg</b>	<b>1,044</b>	0,852	1,255
<b>Namur</b>	<b>1,007</b>	0,866	1,158
<b>Oost-Vlaanderen</b>	<b>0,980</b>	0,926	1,035
<b>Vlaams-Brabant</b>	<b>1,101</b>	1,045	1,159
<b>West-Vlaanderen</b>	<b>1,001</b>	0,940	1,065
<b>Brussels Hoofdstedelijk Gewest</b>	<b>1,119</b>	1,067	1,173
<b>Deutschsprachige Gemeinschaft</b>	<b>1,025</b>	0,560	1,627

Het is belangrijk om te benadrukken dat de geschatte waarden van  $R_t$  afhankelijk zijn van de gemaakte methodologische keuzes en de beperkingen van de gebruikte gegevens. Het ene model is niet beter dan het andere. Ze zijn complementair aangezien ze samen een vollediger beeld geven van de evolutie van de epidemie in België. Een voordeel van de  $R_t$  die zich baseert op de ziekenhuisopnames is dat deze niet onderhevig is aan tijdsgerelateerde variatie in de (onder)rapportering terwijl dit wel het geval is voor de  $R_t$  op basis van diagnoses. Anderzijds is een voordeel van de  $R_t$  gebaseerd op de diagnoses, dat die gevoeliger is voor een plotse verandering in het aantal diagnoses. Deze hogere variabiliteit brengt echter wel een moeilijkere interpretatie van de schatting met zich mee.

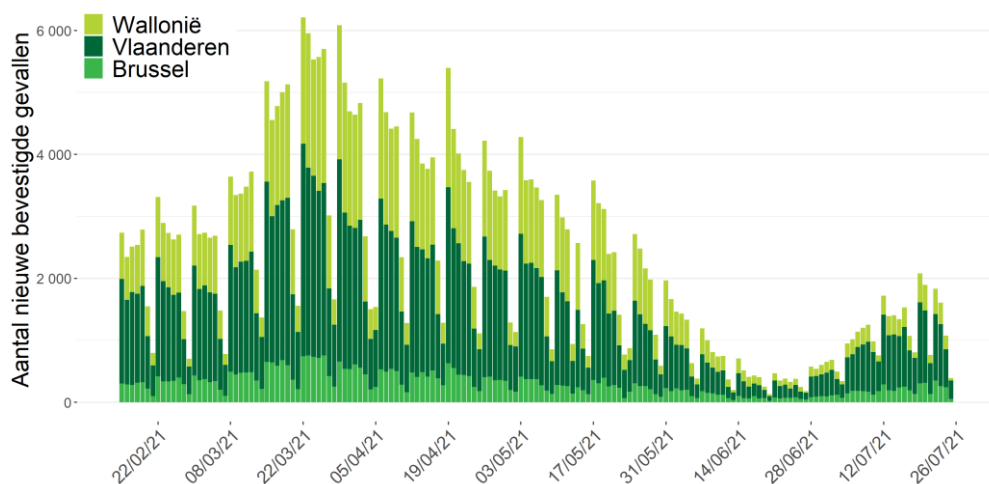
## 2. Beschrijving van de epidemie vanaf 15/02/21

Onderstaande gegevens worden voorgesteld vanaf de week van 15 februari 2021, de start van de derde golf. Meer informatie over de afbakening van de verschillende epidemiegolven vindt u in vraag 2.3 in het document "[veelgestelde vragen](#)". De beschrijving van de epidemie sinds het begin is beschikbaar op het einde van dit rapport.

### 2.1. VERSPREIDING EN EVOLUTIE VAN DE COVID-19-GEVALLEN

Tussen 17 juli 2021 en 23 juli 2021 werden 10 307 nieuwe gevallen gediagnosticeerd. Van de 10 307 nieuwe gevallen waren er 6 257 (61%) gemeld in Vlaanderen, 2 099 (20%) in Wallonië, waarvan 13 gevallen in de Duitstalige Gemeenschap, en 1 714 (17%) in Brussel. De gegevens over woonplaats waren niet beschikbaar voor 237 gevallen (2%).

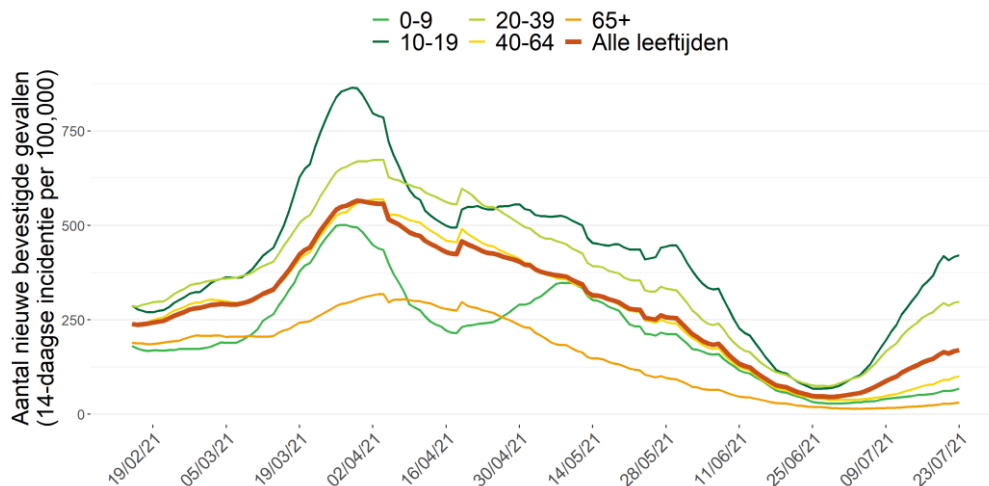
Evolutie van het aantal bevestigde gevallen per gewest en per datum van diagnose\*, vanaf 15/02/21



Bron: NRC, klinische laboratoria en nationaal testings platform. Gerapporteerd aan Sciensano op 26 juli 2021, 6 uur.

\*Vanwege het gebruik van de datum van diagnose moeten de gegevens van de afgelopen drie dagen nog worden geconsolideerd. Indien de datum van diagnose ontbreekt wordt de rapporteringsdatum gebruikt.

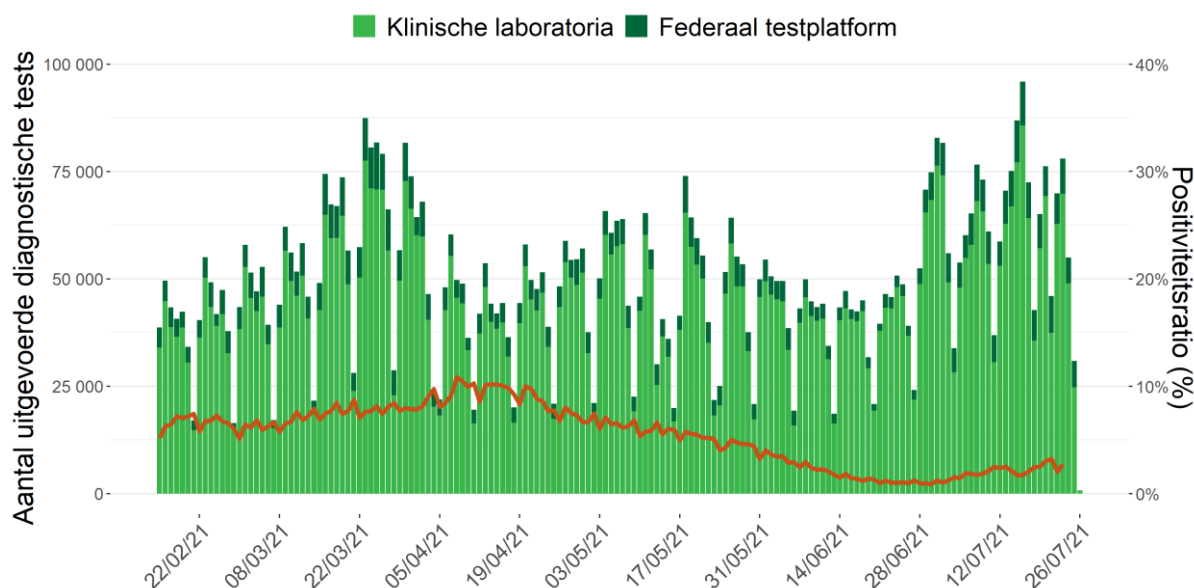
14-daagse cumulatieve incidentie per 100 000 personen volgens leeftijd, vanaf 15/02/21



## 2.2. UITGEVOERDE TESTEN OP COVID-19 DOOR DE KLINISCHE LABORATORIA EN DOOR DE LABORATORIA VAN HET FEDERAAL TESTPLATFORM EN POSITIVITEITSRATIO PER PROVINCIE EN LEEFTIJDSCATEGORIE

Gedurende de periode van 17 juli 2021 tot 23 juli 2021 werden er 450 609 testen uitgevoerd, ofwel een dagelijks gemiddelde van 64 373 testen. De positiviteitsratio voor België was 2,6% voor deze periode.

Aantal uitgevoerde diagnostische testen door de klinische laboratoria en het federaal testplatform\*, en positiviteitsratio, per dag vanaf 15/02/21



Noot: Gegevens van de laatste 72 uur moeten nog geconsolideerd worden. De gegevens van andere dagen kunnen nog aangevuld worden door retrospectief rapporterende laboratoria. Zowel antigeen- als PCR-testen worden weergegeven: als op een staal een PCR én een antigeentest is uitgevoerd, worden deze alstwee aparte testen beschouwd.

Onderstaande tabel toont de verdeling van het aantal uitgevoerde testen, het aantal uitgevoerde testen per 100 000 inwoners, het aantal positieve testen en de positiviteitsratio per leeftijdscategorie voor de periode van 17 juli 2021 tot 23 juli 2021 (i.e., de laatste 7 dagen met geconsolideerde gegevens).

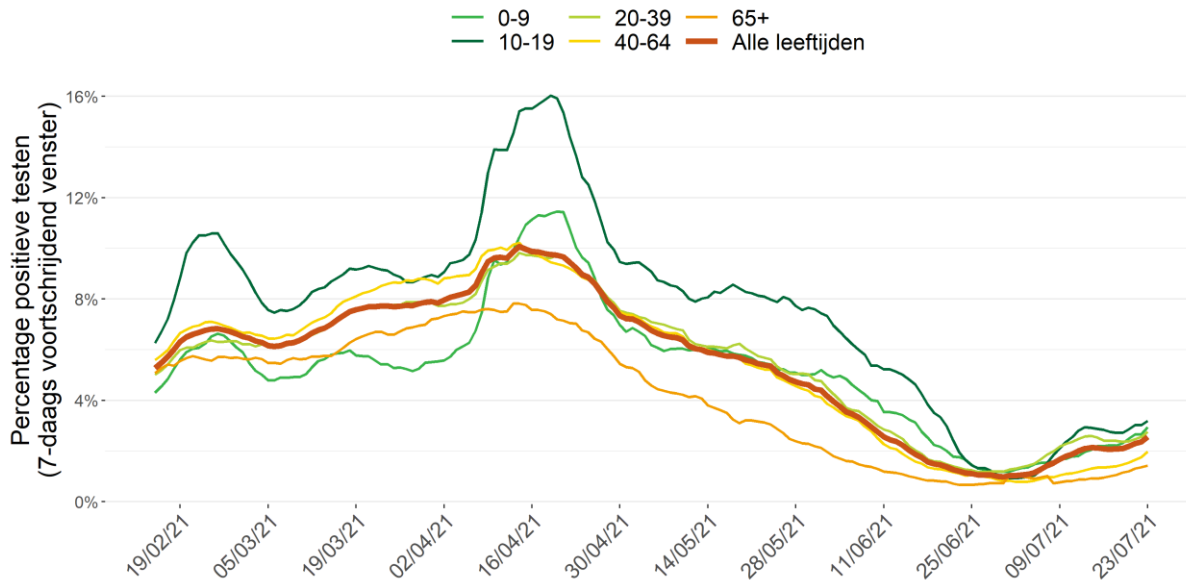
Leeftijdsgroep	Aantal testen	Aantal testen/ 100 000 inw	Aantal positieve testen	% positieve testen*
<b>0-9</b>	16 779	1 340	495	3,0%
<b>10-19</b>	100 324	7 635	3 208	3,2%
<b>20-39</b>	181 006	6 242	5 004	2,8%
<b>40-64</b>	117 928	3 082	2 343	2,0%
<b>65+</b>	33 183	1 489	476	1,4%

Noot: Voor 1389 testen was de leeftijd niet gekend.



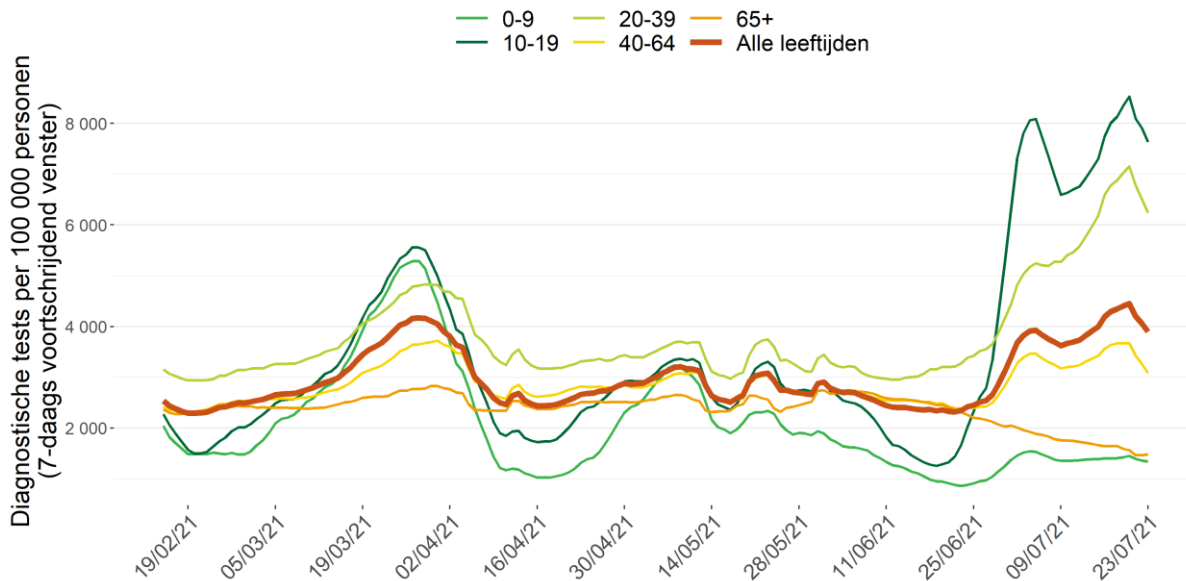
De eerste grafiek hieronder geeft de positiviteitsratio weer (7-daags voortschrijdend gemiddelde) per leeftijdscategorie vanaf 15 februari 2021. De tweede grafiek hieronder geeft het aantal testen weer dat in de voorgaande 7 dagen uitgevoerd werd per 100 000 personen (7-daags voortschrijdend venster) per leeftijdscategorie voor dezelfde periode.

Positiviteitsratio per leeftijdscategorie vanaf 15/02/21



Noot: de gegevens van de laatste drie dagen moeten nog geconsolideerd worden

Uitgevoerde testen per leeftijdscategorie vanaf 15/02/21



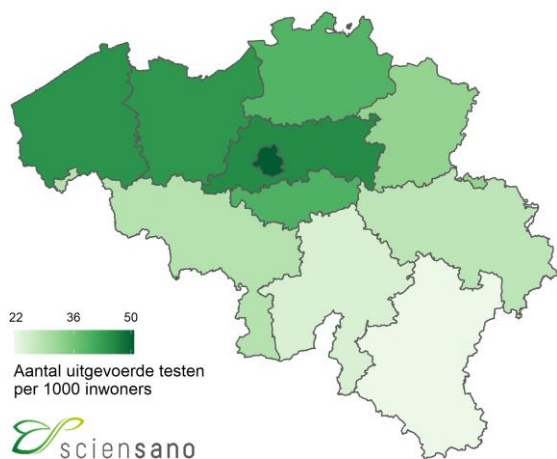
Noot: de gegevens van de laatste drie dagen moeten nog geconsolideerd worden

Onderstaande tabel toont de verdeling van het aantal uitgevoerde testen, het aantal positieve testen en de positiviteitsratio voor België, per provincie, voor het Brusselse Hoofdstedelijke Gewest, en voor de Duitstalige Gemeenschap, voor de periode van 17 juli 2021 tot 23 juli 2021 (de laatste 7 dagen met geconsolideerde gegevens).

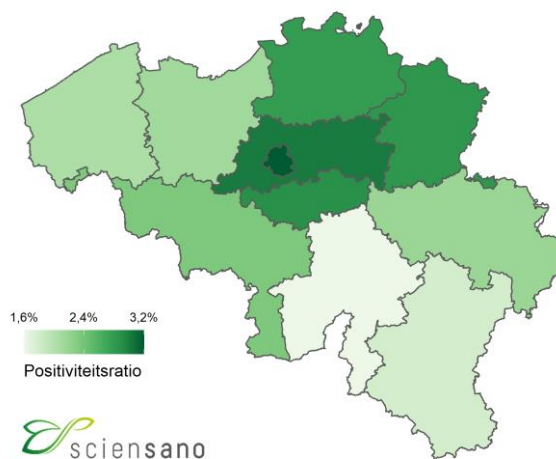
	Aantal testen	Aantal testen/ 100 000 inw	Aantal positieve testen	% positieve testen*
<b>België</b>	450 609	3 911	11 575	2,6%
<b>Antwerpen</b>	73 800	3 935	2 048	2,8%
<b>Brabant wallon</b>	16 201	3 977	465	2,9%
<b>Hainaut</b>	38 635	2 870	904	2,3%
<b>Liège</b>	30 657	2 764	667	2,2%
<b>Limburg</b>	28 677	3 257	808	2,8%
<b>Luxembourg</b>	6 222	2 155	112	1,8%
<b>Namur</b>	11 991	2 412	195	1,6%
<b>Oost-Vlaanderen</b>	67 695	4 419	1 447	2,1%
<b>Vlaams-Brabant</b>	53 160	4 575	1 595	3,0%
<b>West-Vlaanderen</b>	53 757	4 467	1 111	2,1%
<b>Brussels Hoofdstedelijk Gewest</b>	61 930	5 076	1 969	3,2%
<b>Deutschsprachige Gemeenschap</b>	831	1 063	16	1,9%

\*Er werd geopteerd om de positiviteitsratio (% positieve testen) te berekenen als het totaal aantal positieve testen gedeeld door het totaal aantal uitgevoerde testen, dit ter weerspiegeling van de feitelijk uitgevoerde testen in België. Meer gedetailleerde informatie over de positiviteitsratio vindt u in punt 4 in het document "[veelgestelde vragen](#)".

Aantal tests uitgevoerd per provincie, per 1000 inwoners gedurende de periode van 17/07/21 tot 23/07/21



Positiviteitsratio per provincie gedurende de periode van 17/07/21 tot 23/07/21



## 2.3. VACCINATIE

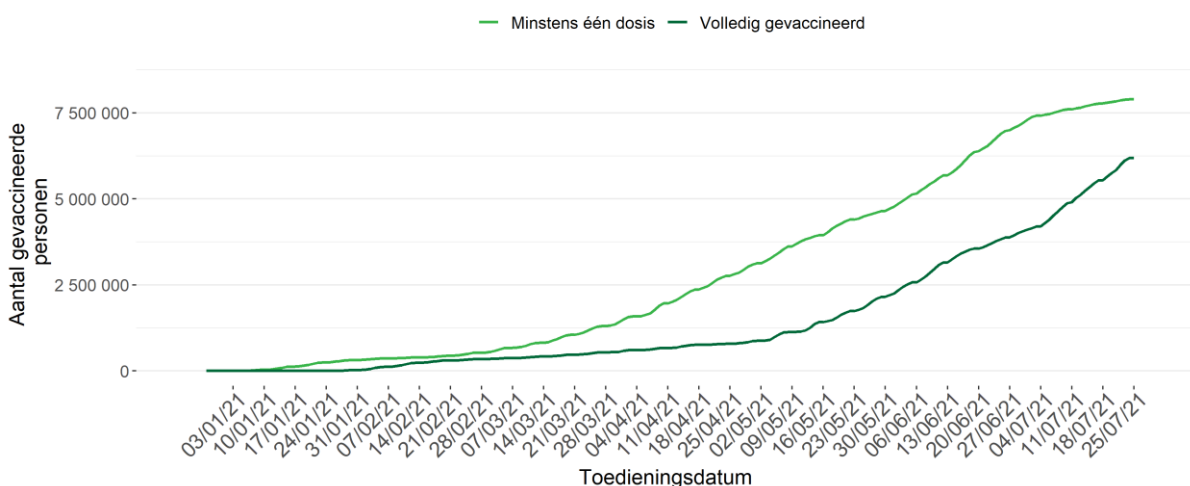
Op 28 december 2020 is in België de vaccinatiecampagne tegen COVID-19 gestart. Op dit ogenblik worden vier vaccins tegen COVID-19 gebruikt: het Comirnaty® vaccin (Pfizer/BioNTech), het Spikevax® vaccin (Moderna), het Vaxzevria® vaccin (AstraZeneca) en het COVID-19 Vaccine Janssen® (Johnson & Johnson). Het vaccinatieschema voor de eerste drie vaccins bestaat uit twee dosissen terwijl van het COVID-19 Vaccine Janssen® slechts één dosis moet toegediend worden. De vaccinatieschema's en leeftijdsindicaties voor de verschillende vaccins worden beschreven in [het document met veel gestelde vragen](#) (sectie 10.3).

Van 28 december 2020 tot en met 25 juli 2021, zijn in totaal 13 785 545 dosissen van het COVID-19-vaccin toegediend in België en geregistreerd in Vaccinnet+, het nationale COVID-19-vaccinatieregister. In totaal hebben 7 899 440 personen (waarvan 2 053 043 van 65 jaar en ouder) een eerste dosis van een vaccin toegediend gekregen. Hiervan zijn 6 201 304 personen (waarvan 1 994 398 van 65 jaar en ouder) reeds volledig gevaccineerd.

Het Comirnaty®-vaccin werd, na een aanvankelijke beperking tot voor volwassenen van 18 jaar en ouder, geleidelijk aan ook beschikbaar voor jongeren vanaf 12 jaar. Op 29 juni 2021 hadden in totaal 248 436 jongeren tussen 12 en 17 jaar een eerste dosis van een vaccin gekregen (9 668 in Brussel, 148 833 in Vlaanderen, 87 895 in Wallonië en 1 398 in de Duitstalige Gemeenschap).

Onderstaande figuur toont de evolutie in de tijd van het cumulatief aantal personen gevaccineerd met minstens één dosis en van het cumulatief aantal personen die volledig gevaccineerd zijn in België.

Cumulatief aantal personen gevaccineerd met minstens één dosis van het COVID-19-vaccin en cumulatief aantal personen die volledig gevaccineerd zijn, volgens toedieningsdatum



Gegevensbron: Het register Vaccinnet+. Er kan een vertraging optreden tussen het moment van vaccinatie en het moment van registratie in de databank. Hiermee dient rekening gehouden te worden bij de interpretatie van de resultaten. Personen die volledig gevaccineerd zijn, worden opgenomen in elk van de twee curven.

Onderstaande tabel toont de vaccinatiegraad volgens vaccinatiestatus op 25 juli 2021 voor verschillende leeftijdsgroepen, voor België, de regio's en de Duitstalige Gemeenschap. De geografische verdeling is gebaseerd op de postcode van de woonplaats van de gevaccineerde persoon en dus niet op de postcode van de vaccinatieplaats. Deze verdeling is dus geen weergave van het aantal vaccinaties gerealiseerd door de gefedereerde entiteiten, aangezien bepaalde personen op de werkplaats worden gevaccineerd (woonzorgcentra, ziekenhuizen).

		<b>Totale bevolking <sup>(1)</sup></b>	<b>Bevolking van 18 jaar en ouder <sup>(1,2)</sup></b>	<b>Bevolking van 65 jaar en ouder <sup>(1,2)</sup></b>
<b>Vaccinatiegraad minstens 1 dosis</b>	België	68,6%	83,0%	92,1%
	Brussel <sup>(3)</sup>	47,8%	60,7%	79,8%
	Vlaanderen <sup>(3)</sup>	74,3%	89,4%	95,4%
	Wallonië <sup>(3,4)</sup>	64,1%	77,4%	87,9%
	Duitstalige Gemeenschap <sup>(3)</sup>	60,7%	72,9%	87,0%
<b>Vaccinatiegraad volledig gevaccineerd</b>	België	53,8%	67,0%	89,5%
	Brussel <sup>(3)</sup>	39,7%	51,0%	77,2%
	Vlaanderen <sup>(3)</sup>	56,5%	69,9%	93,2%
	Wallonië <sup>(3,4)</sup>	52,9%	66,0%	84,5%
	Duitstalige Gemeenschap <sup>(3)</sup>	54,5%	66,9%	83,1%

Gegevensbron: Het register Vaccinnet+. Er kan een vertraging optreden tussen het moment van vaccinatie en het moment van registratie in de databank. Hiermee dient rekening gehouden te worden bij de interpretatie van de resultaten.

<sup>(1)</sup> De noemers zijn gebaseerd op de Belgische bevolkingscijfers gepubliceerd door STATBEL op 01/01/2021.

<sup>(2)</sup> Personen waarvoor de leeftijd niet gekend was, werden niet opgenomen in deze berekeningen.

<sup>(3)</sup> De geografische verdeling is gebaseerd op de postcode van de woonplaats van de gevaccineerde persoon. Personen waarvoor de postcode niet gekend was, werden niet opgenomen in de geografische verdeling.

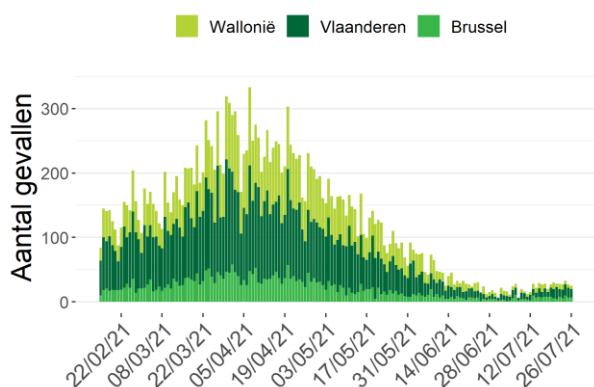
<sup>(4)</sup> Exclusief Duitstalige Gemeenschap.

## 2.4. ZIEKENHUISOPNAMES VOOR COVID-19

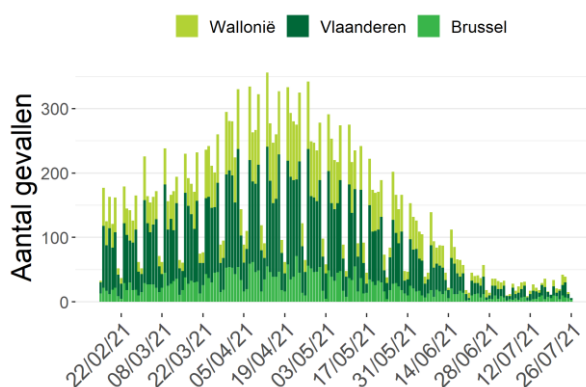
Tussen 20 juli 2021 en 26 juli 2021 werden 198 door het labo bevestigde COVID-19-patiënten in het ziekenhuis opgenomen en 177 verlieten het ziekenhuis.

Van de 198 gerapporteerde opnames voor de periode 20 juli 2021 tot 26 juli 2021 zijn er 195 nieuwe opnames gerapporteerd met een onderscheid naar herkomst van de patiënt. Voor deze periode waren 5 (van de 195) opnames afkomstig uit een woonzorgcentrum of een andere instelling voor langdurige zorg.

Evolutie van het aantal nieuwe opnames in het ziekenhuis



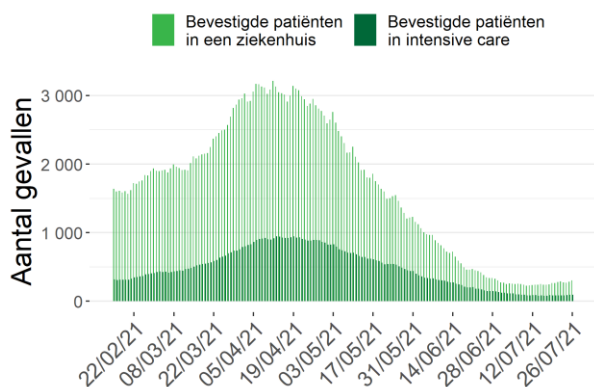
Evolutie van het aantal patiënten die het ziekenhuis hebben verlaten



Het is mogelijk dat er retrospectief correcties worden aangebracht aan de cijfers van de voorbije dagen.

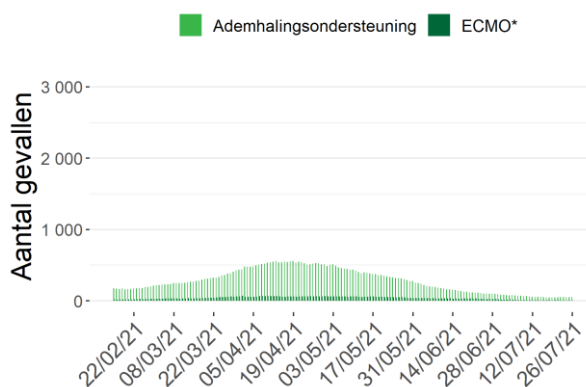
Op 26 juli 2021 werden 305 ziekenhuisbedden ingenomen door door het labo bevestigde COVID-19-patiënten, waarvan 97 bedden op intensieve zorgen; 55 patiënten hadden ademhalingsondersteuning nodig en 4 ECMO. De voorbije 7 dagen is het totaal aantal ingenomen bedden toegenomen met 38, waarvan 13 bijkomende ingenomen bedden op intensieve zorgen.

Evolutie van het aantal gehospitaliseerde gevallen



\*Aantal deelnemende ziekenhuizen: 104 (26 juli 2021)

Ernst van het aantal gehospitaliseerde gevallen



\*ECMO: Extracorporele membraanoxygenatie

## 2.5. BEZETTINGSGRAAD VAN DE IZ-BEDDEN

Het ziekenhuisnoodplan wordt gecoördineerd door het *Comité Hospital & Transport Surge Capacity* met vertegenwoordigers van alle overheden, Defensie, de ziekenhuiskoepels, het Wetenschappelijk comité en andere experts. Het plan bestaat uit verschillende fasen.

Onafhankelijk van de bezettingsgraad moeten ziekenhuizen permanent 15% van hun totaal aantal erkende bedden op intensieve zorgen reserveren voor bevestigde COVID-19 patiënten.

Afhankelijk van de bedbezettingsgraad op IZ kan er beslist worden om, in fase 1, meer erkende IZ-bedden vrij te houden voor COVID-19-patiënten. Wanneer blijkt dat dit niet volstaat, in fase 2, kan er beslist worden om extra IZ-bedden te creëren.

Onderstaande tabel geeft het aantal COVID-19 patiënten op IZ weer voor België, per provincie en voor het Brussels Gewest op 26 juli 2021. De bezettingsgraad van de IZ-bedden wordt berekend op basis van het aantal erkende IZ-bedden.

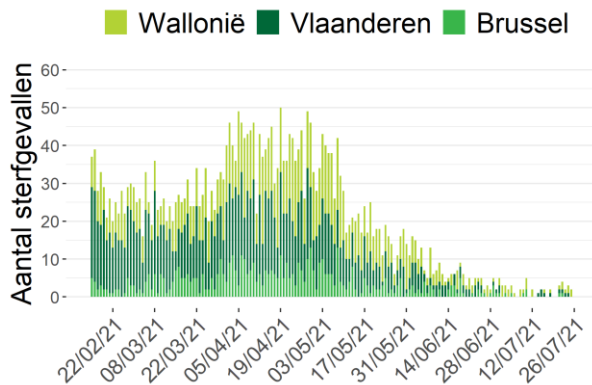
	Aantal erkende IZ-bedden*	Aantal bevestigde COVID-19 patiënten in IZ	Percentage bezette erkende IZ-bedden door bevestigde COVID-19 patiënten
<b>België</b>	<b>1992</b>	<b>97</b>	<b>5%</b>
Antwerpen	301	15	5%
Brabant wallon	23	0	0,0%
Hainaut	259	11	4%
Liège	230	5	2%
Limburg	145	2	1%
Luxembourg	43	1	2%
Namur	97	5	5%
Oost-Vlaanderen	265	6	2%
Vlaams-Brabant	139	6	4%
West-Vlaanderen	221	8	4%
Brussels Hoofdstedelijk Gewest	269	38	14%

\*Totaal aantal erkende IZ-bedden in November 2020. Dit omvat zowel de IZ-bedden voor COVID-19-patiënten als de IZ-bedden voor andere patiënten.

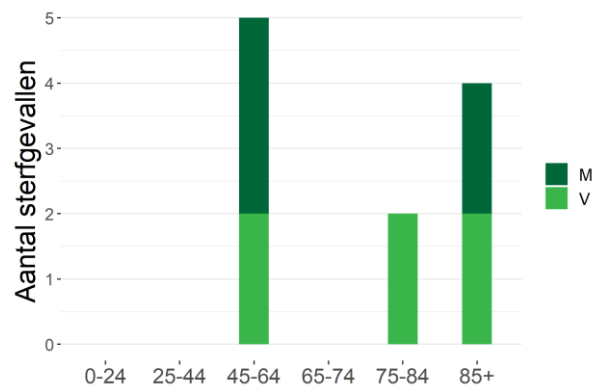
## 2.6. EVOLUTIE VAN DE COVID-19 MORTALITEIT

Voor de periode van 17 juli 2021 tot 23 juli 2021 werden 11 sterfgevallen gerapporteerd; 4 in Vlaanderen, 5 in Wallonië, en 2 in Brussel. Sterfgevallen worden gepresenteerd volgens datum van overlijden, en ingedeeld per gewest volgens plaats van overlijden.

Evolutie van het aantal COVID-19 sterfgevallen per gewest en datum van overlijden

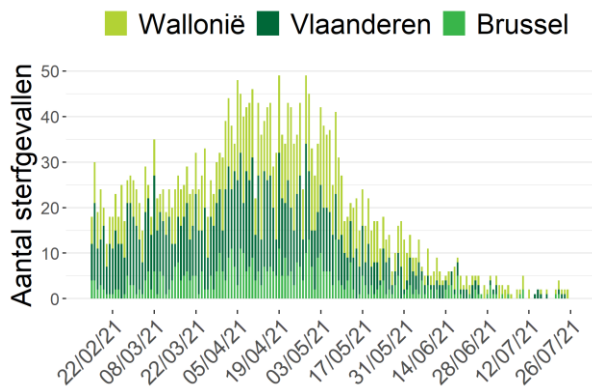


Aantal COVID-19 sterfgevallen per leeftijd en geslacht (17/07/21-23/07/21)

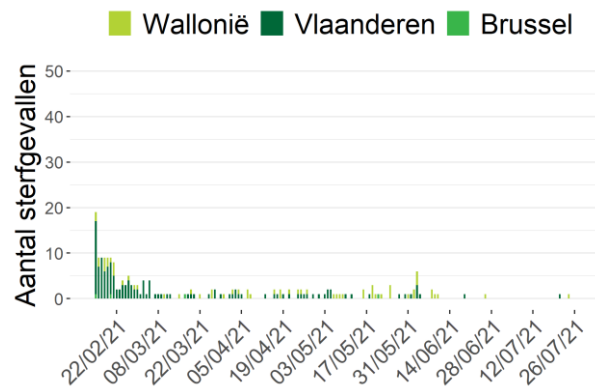


Noot: Gegevens van de laatste 72 uur moeten nog geconsolideerd worden.

Evolutie van het aantal COVID-19 sterfgevallen in ziekenhuizen per gewest en datum van overlijden



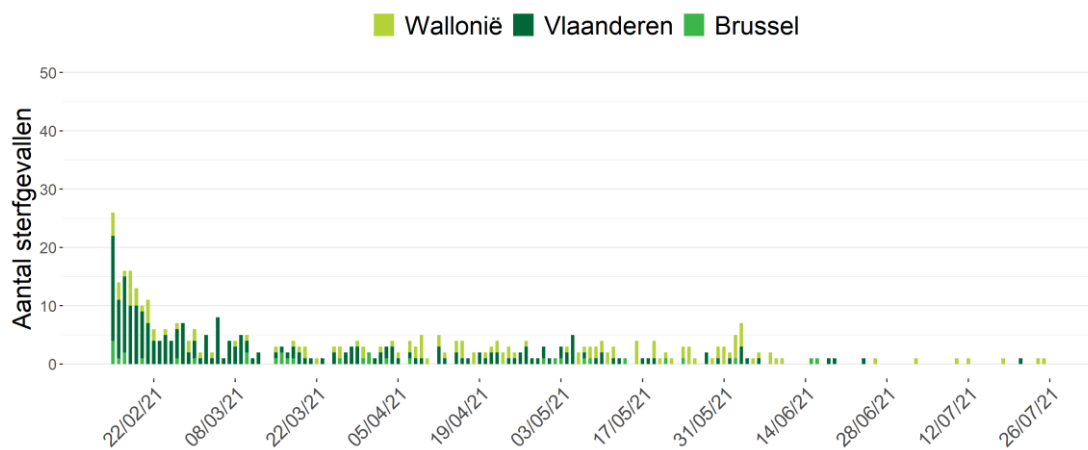
Evolutie van het aantal COVID-19 sterfgevallen in woonzorgcentra per gewest en datum van overlijden



Noot: Gegevens van de laatste 72 uur moeten nog geconsolideerd worden.

Tussen 17 juli 2021 en 23 juli 2021 zijn 2 bewoners van een WZC overleden aan COVID-19 waarvan 1 in een WZC (1 in Vlaanderen, 0 in Brussel, 0 in Wallonië), 1 in het ziekenhuis (0 in Vlaanderen, 0 in Brussel, 1 in Wallonië) en 0 op andere locaties.

Evolutie van het aantal COVID-19 sterfgevallen bij bewoners van woonzorgcentra (alle plaatsen van overlijden) per gewest en datum van overlijden, vanaf 15/02/21



Meer informatie over de surveillance in WZC vind je terug in het [wekelijks rapport](#).

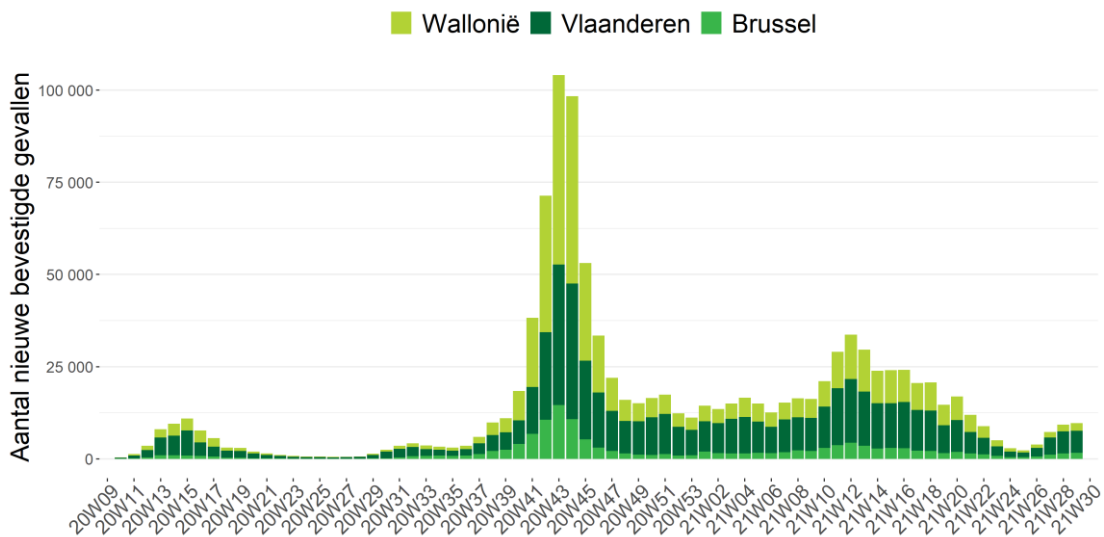


## 3. Overzicht van de epidemie

### 3.1. VERSPREIDING EN EVOLUTIE VAN DE COVID-19-GEVALLEN

Tot nu toe werden in totaal 1 117 697 bevestigde gevallen gemeld; 525 811 gevallen (47%) in Vlaanderen, 431 371 (39%) gevallen in Wallonië, waarvan 6 284 gevallen in de Duitstalige Gemeenschap, en 138 743 (12%) gevallen in Brussel. Gegevens betreffende de woonplaats waren niet beschikbaar voor 21 772 gevallen (2%).

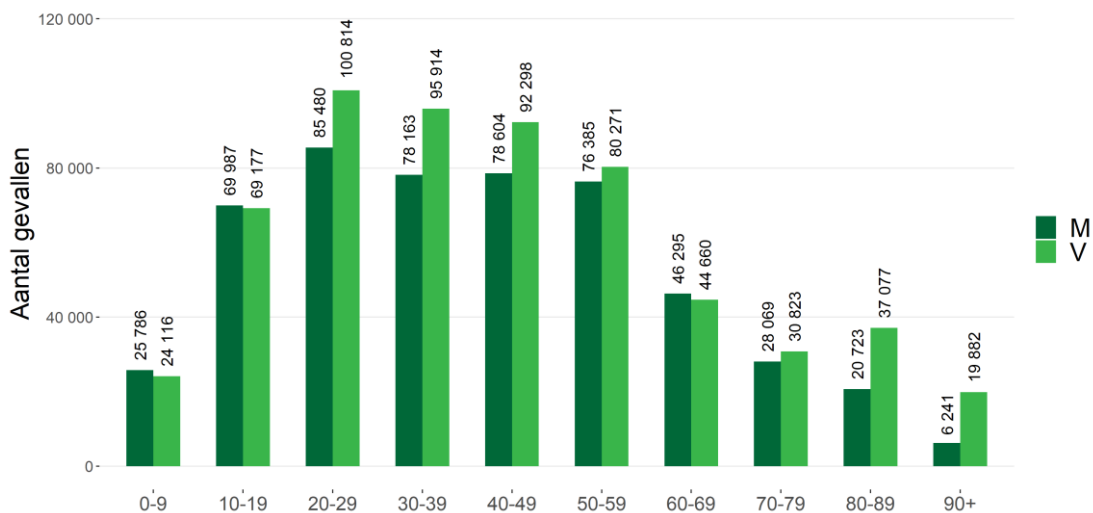
Evolutie van het totaal aantal bevestigde gevallen per gewest en datum van diagnose\*



Bron: NRC, klinische laboratoria en nationaal testing platform. Gerapporteerd aan Sciensano op 26 juli 2021, 6 uur.

\*Vanwege het gebruik van de datum van diagnose moeten de gegevens van de afgelopen drie dagen nog worden geconsolideerd. Indien de datum van diagnose ontbreekt wordt de rapporteringsdatum gebruikt.

Distributie van bevestigde gevallen per leeftijd en geslacht\*

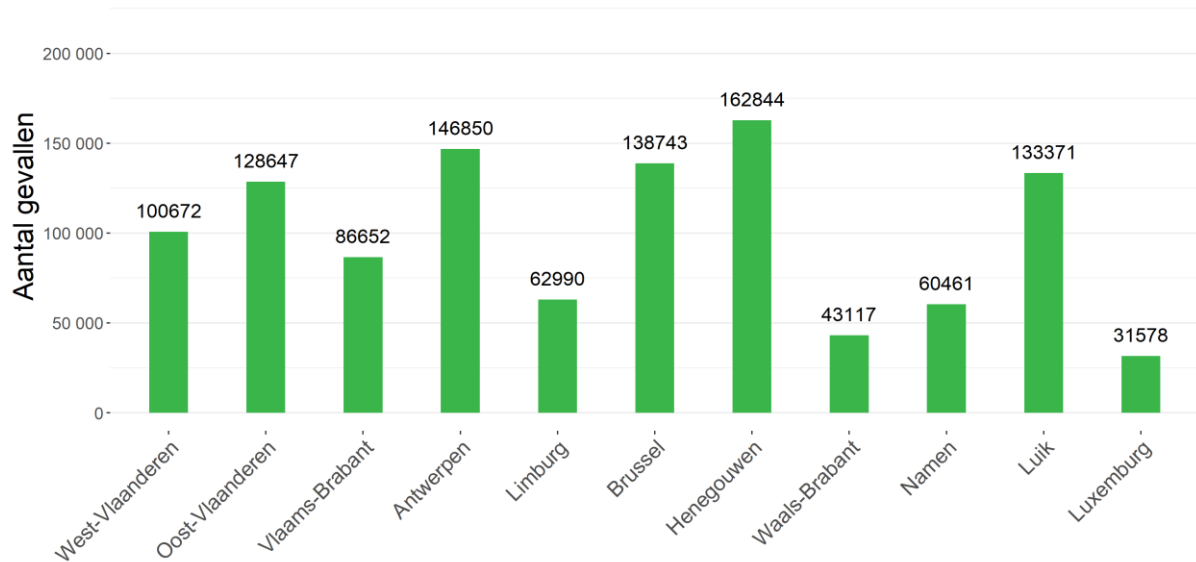


\*Deze figuur betreft de leeftijdsverdeling voor alle bevestigde gevallen. Dit geeft de ernst van de ziekte niet weer voor een bepaalde leeftijdsgroep. Informatie over leeftijd en/of geslacht was niet beschikbaar voor 6932 gevallen.

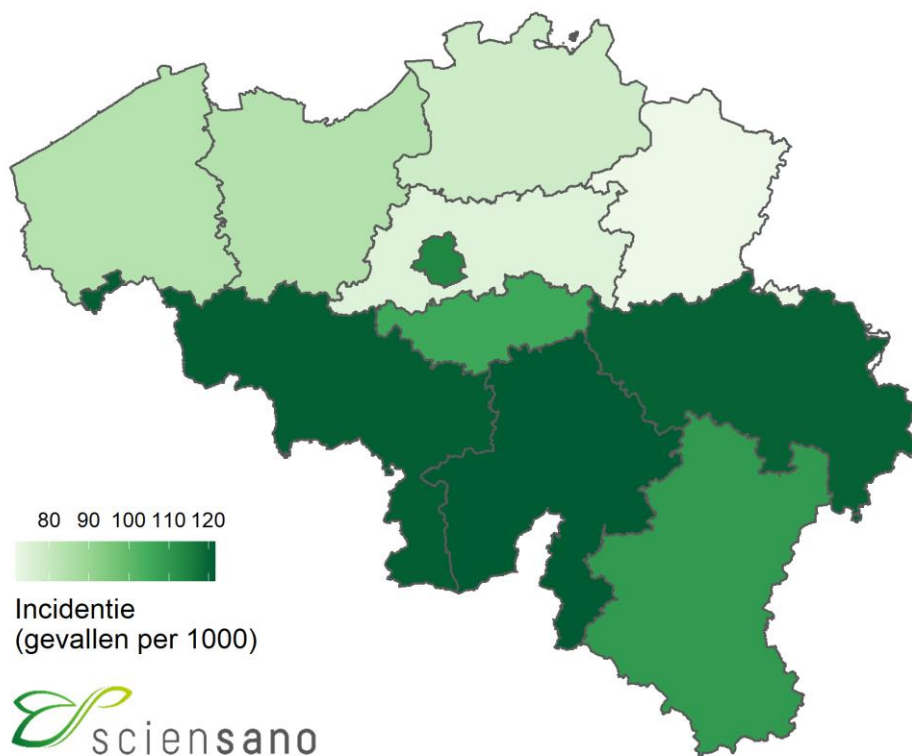
### 3.2. WEERGAVE VAN HET AANTAL BEVESTIGDE GEVALLEN SINDS HET BEGIN VAN DE EPIDEMIE

#### 3.2.1. Per provincie en voor het Brusselse Hoofdstedelijke Gewest

Distributie van het aantal bevestigde gevallen

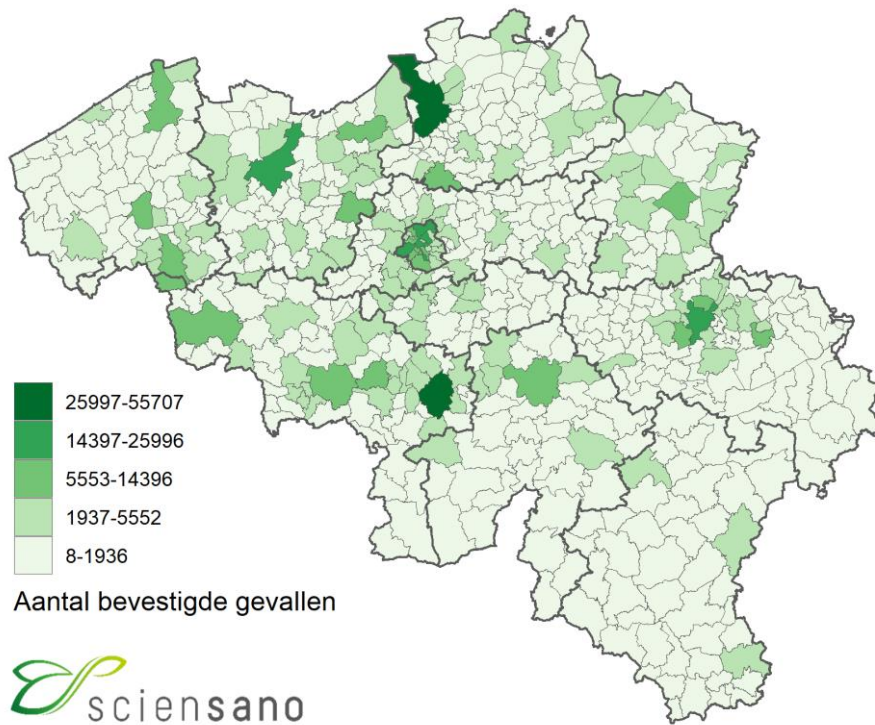


Totaal aantal bevestigde gevallen per 1000 inwoners

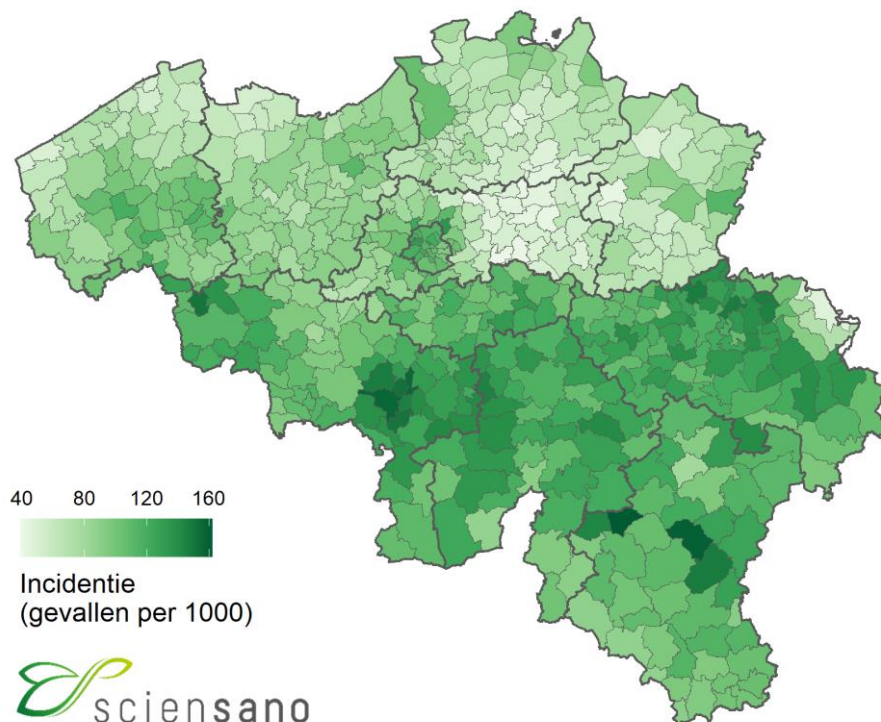


### 3.2.2. Per gemeente

Totaal aantal bevestigde gevallen



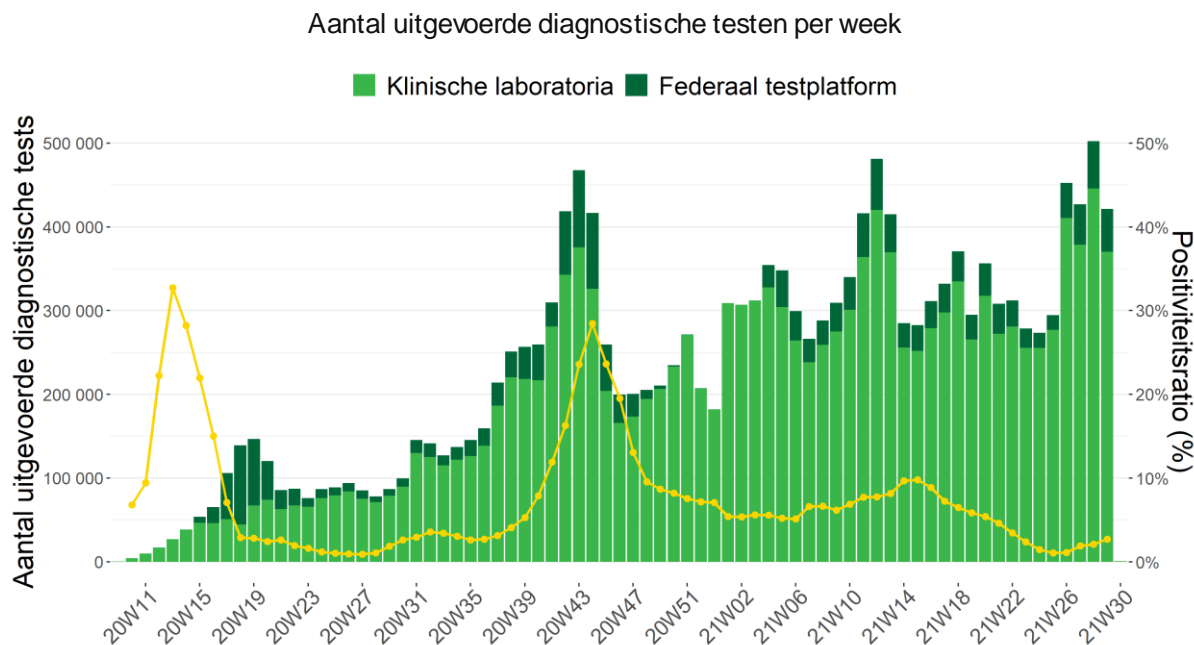
Totaal aantal bevestigde gevallen per 1000 inwoners



### 3.3. UITGEVOERDE TESTEN OP COVID-19 DOOR DE KLINISCHE LABORATORIA EN DOOR DE LABORATORIA VAN HET FEDERAAL TESTPLATFORM

Tussen begin maart 2020 en 26 juli 2021 is het aantal uitgevoerde testen door de klinische laboratoria (het nationaal referentiecentrum en de andere klinische laboratoria die de test uitvoeren) opgelopen tot 14 937 934 testen.

Sinds 10/04/20 zijn er 2 024 779 testen uitgevoerd door het federaal testplatform\* voor de woonzorgcentra, andere residentiële collectiviteiten en triagecentra.



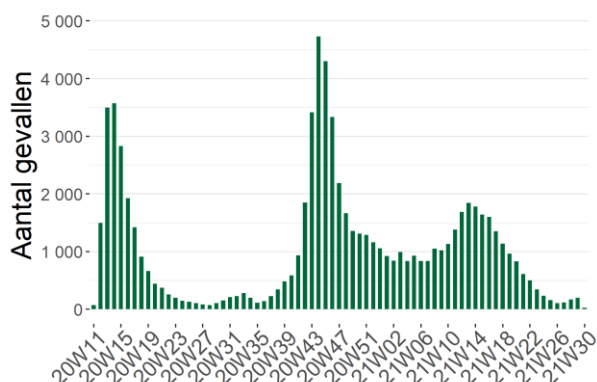
Noot: Gegevens van de laatste 72 uur moeten nog geconsolideerd worden. De gegevens van andere dagen kunnen nog aangevuld worden door retrospectief rapporterende laboratoria. Zowel antigeen- als PCR-testen worden weergegeven: als op een staal een PCR én een antigeentest is uitgevoerd, worden deze als 2 aparte testen beschouwd.

\*De transitie van het nationale testplatform naar het testplatform bisis vond plaats tussen oktober 2020 en eind januari 2021. Sinds 26 januari 2021 is het opnieuw mogelijk om voor de gerapporteerde testen het onderscheid te maken naar herkomst.

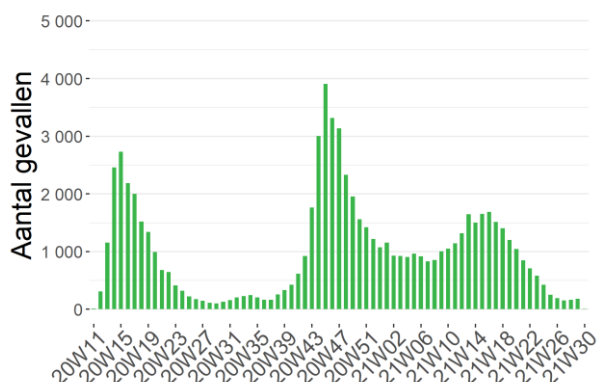
### 3.4. ZIEKENHUISOPNAMES VOOR COVID-19

Het overgrote deel van de ziekenhuizen (> 99%) neemt sinds 15 maart 2020 actief deel aan de rapportering. Gegevens vanaf deze datum worden hier gepresenteerd. Het betreft enkel de door het labo bevestigde gevallen.

Evolutie van het aantal nieuwe opnames in het ziekenhuis



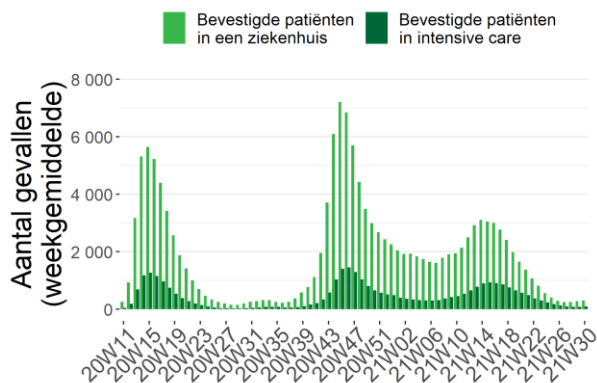
Evolutie van het aantal patiënten die het ziekenhuis hebben verlaten



Het is mogelijk dat er retrospectief correcties worden aangebracht aan de cijfers van de voorbije dagen.

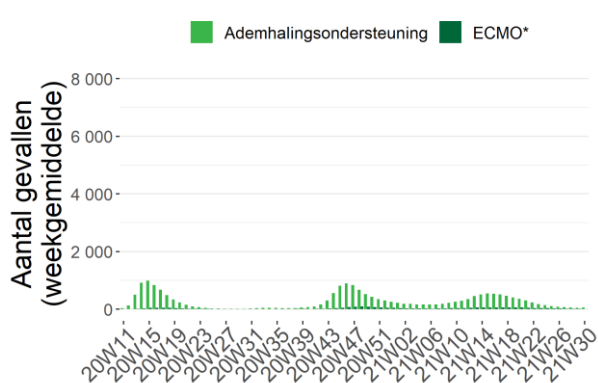
Tussen 15 maart 2020 en 26 juli 2021 werden 75 956 door het labo bevestigde COVID-19-patiënten opgenomen in het ziekenhuis en 73 454 personen verlieten het ziekenhuis.

Evolutie van het aantal gehospitaliseerde gevallen



\*Aantal deelnemende ziekenhuizen: 104 (26 juli 2021)

Ernst van de gehospitaliseerde gevallen



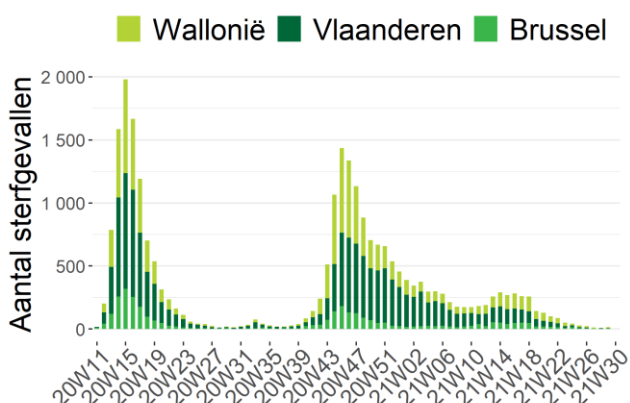
\*ECMO: Extracorporele membraanoxygenatie

### 3.5. EVOLUTIE VAN DE COVID-19 MORTALITEIT

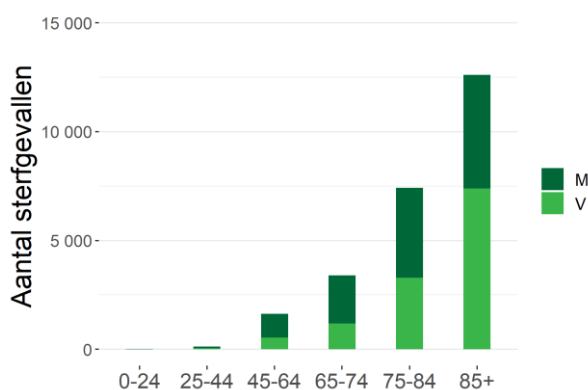
Deze cijfers omvatten de sterfgevallen die door de autoriteiten worden gerapporteerd, vanaf 24 maart 2020 aangevuld met gegevens die door de ziekenhuizen worden verstrekt. Sterfgevallen worden gepresenteerd volgens datum van overlijden, en ingedeeld naar gewest volgens plaats van overlijden.

Bij het afsluiten van de gegevensverzameling voor dit rapport werden in totaal 25 228 sterfgevallen gerapporteerd; 12 700 (50%) in Vlaanderen, 9 244 (37%) in Wallonië, en 3 284 (13%) in Brussel.

Evolutie van het aantal COVID-19 sterfgevallen per gewest en datum van overlijden



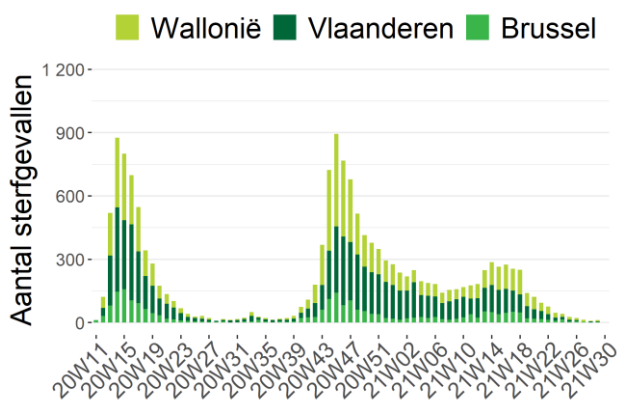
Aantal COVID-19 sterfgevallen per leeftijd en geslacht\*



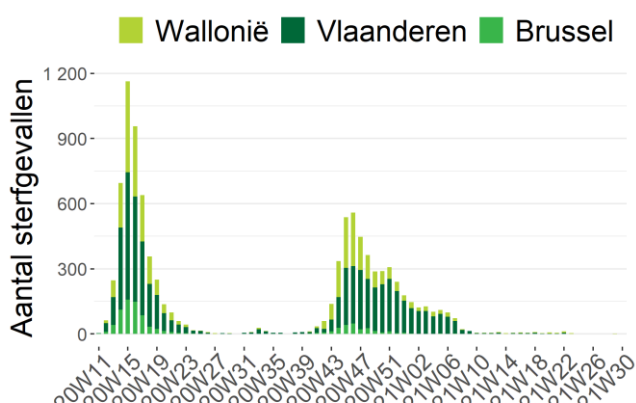
\*Informatie over leeftijd en/of geslacht was niet beschikbaar voor 41 sterfgevallen

Noot: Gegevens van de laatste 72 uur moeten nog geconsolideerd worden.

Evolutie van het aantal COVID-19 sterfgevallen in ziekenhuizen per gewest en datum van overlijden



Evolutie van het aantal COVID-19 sterfgevallen in woonzorgcentra per gewest en datum van overlijden



Noot: Gegevens van de laatste 72 uur moeten nog geconsolideerd worden.

Cumulatief totaal van de tot dusver gerapporteerde sterfgevallen

Plaats van overlijden	Vlaanderen		Brussel		Wallonië		België	
	N	%	N	%	N	%	N	%
Ziekenhuis	7 026	55%	2 370	72%	6 111	66%	15 507	61%
<i>Bevestigde gevallen</i>	6 733	96%	2 310	97%	5 932	97%	14 975	97%
<i>Mogelijke gevallen</i>	293	4%	60	3%	179	3%	532	3%
Woonzorgcentrum	5 593	44%	897	27%	3 051	33%	9 541	38%
<i>Bevestigde gevallen</i>	4 716	84%	454	51%	1 844	60%	7 014	74%
<i>Mogelijke gevallen</i>	877	16%	443	49%	1 207	40%	2 527	26%
Andere residentiële collectiviteiten	48	0%	3	0%	50	1%	101	0%
Thuis en andere	17	0%	14	0%	32	0%	63	0%
Onbekend	16	0%	0	0%	0	0%	16	0%
TOTAAL	12 700	100%	3 284	100%	9 244	100%	25 228	100%

**Sterfgevallen in ziekenhuizen** worden gemeld door de ziekenhuizen via de “hospital surge capacity survey”. Initieel werden enkel sterfgevallen gemeld van patiënten waarvan de COVID-19-infectie werd bevestigd met een laboratoriumtest of op basis van een CT-scan van de thorax met suggestieve klinische presentatie van COVID-19. Vanaf 5 mei 2020 worden sterfgevallen van mogelijke gevallen in het ziekenhuis ook systematisch gerapporteerd. Mogelijke gevallen betreffen patiënten die geen diagnostische test hebben gehad maar voldeden aan de door de arts vastgestelde klinische criteria voor de ziekte. **Sterfgevallen buiten het ziekenhuis** (woonzorgcentra, andere residentiële collectiviteiten, andere plaatsen) worden gemeld door de regionale autoriteiten en hebben betrekking op bevestigde en mogelijke COVID-19-gevallen.

Op 26/8/20 werden ontbrekende individuele gegevens van sterfgevallen (leeftijd, geslacht en datum van overlijden) in Vlaamse woonzorgcentra gepubliceerd. Deze gegevens werden retrospectief verzameld voor de periode van 18 maart tot 2 juni 2020. De update geeft een vollediger beeld van de COVID-19 mortaliteit. Meer informatie over deze update vind je [hier](#).

## 4. Annex

### 4.1. SAMENVATTING VAN DE KERNINDICATOREN

Onderstaande tabel bevat de voornaamste indicatoren voor het opvolgen van de epidemie. Deze worden opgedeeld in drie categorieën: intensiteitsindicatoren met betrekking tot het aantal gediagnosticeerde gevallen en uitgevoerde tests, indicatoren voor de ernst van de situatie betreffende ziekenhuisopnames en sterfgevallen, en vaccinatie-indicatoren. Deze indicatoren worden per kalenderweek weergegeven voor de laatste vier weken.

Indicator	21/6-27/6	28/6-4/7	5/7-11/7	12/7-18/7
<b>Indicatoren van intensiteit</b>				
Gemiddeld aantal nieuwe gevallen per dag <sup>(a)</sup>	348	581	1 069	1 356
Verdubbelingstijd/Halveringstijd <sup>(b)</sup>	23	10	8	20
Reproductiegetal <sup>(c)</sup>	0,911	1,339	1,406	1,119
Aantal uitgevoerde testen per 100 000 inw.	2 556	3 928	3 706	4 361
Positiviteitsratio <sup>(a)</sup>	1,1%	1,1%	1,9%	2,1%
14-daagse incidentie per 100 000 inw. <sup>(d)</sup>	47	56	100	147
<b>Indicatoren van ernst</b>				
Gemiddeld aantal nieuwe ziekenhuisopnames voor COVID-19 per dag <sup>(a)</sup>	23	16	17	24
7-daagse incidentie voor het aantal ziekenhuisopnames voor COVID-19 per 100 000 inw. <sup>(d)</sup>	1,40	0,95	1,02	1,47
Aantal ziekenhuisbedden ingenomen door COVID-19-patiënten <sup>(e)</sup>	338	259	231	248
Aantal IZ-bedden ingenomen door COVID-19-patiënten <sup>(e)</sup>	150	113	83	88
Percentage erkende IZ-bedden ingenomen door COVID-19-patiënten <sup>(f)</sup>	8%	6%	4%	4%
Gemiddeld aantal COVID-19-sterfgevallen per dag	4	3	2	1
Gemiddeld aantal COVID-19-sterfgevallen bij bewoners van woonzorgcentra per dag <sup>(a)</sup>	0	0	0	0
<b>Indicatoren van vaccinatie</b>				
Daggemiddelde van het aantal toegediende dosissen <sup>(a)</sup>	129 419	102 634	123 586	113 836
Vaccinatiegraad voor België <sup>(g)</sup>	36,6%	40,0%	43,7%	51,4%

<sup>(a)</sup> 7-daagsgemiddelde. Dit gemiddelde wordt berekend op basis van de geconsolideerde gegevens voor de beschreven week

<sup>(b)</sup> De verdubbelingstijd (in het oranje) is een maat voor de exponentiële groei. Het staat voor de tijd die nodig is om het aantal gediagnosticeerde gevallen te verdubbelen. De halveringstijd (in het groen) daarentegen staat voor de tijd die nodig is om het aantal gediagnosticeerde gevallen te halveren.

<sup>(c)</sup> Reproductiegetal berekend op basis van het aantal nieuwe gevallen dat door laboratoriumtests werd gediagnosticeerd. Het gaat hier om het reproductiegetal dat berekend is op de laatste dag van de beschreven week (zondag).

<sup>(d)</sup> De incidentie wordt berekend op basis van de gegevens die op de laatste dag van de beschreven week (zondag) volledig geconsolideerd waren.

<sup>(e)</sup> Gegevens over de laatste dag van de beschreven week (zondag)

<sup>(f)</sup> De bezettingsgraad is berekend op basis van de gegevens die op de laatste dag van de beschreven week (zondag) volledig geconsolideerd waren. Het totale aantal IZ-bedden dat in november 2020 erkend was, bedroeg 1992 bedden voor België. Dit aantal omvat zowel IZ-bedden die beschikbaar zijn voor COVID-19-patiënten als IZ-bedden die beschikbaar zijn voor andere patiënten.

<sup>(g)</sup> Vaccinatiegraad van de bevolking van 18 jaar en ouder (volledige vaccinatie)



## 4.2. AANTAL PERSONEN GEDIAGNOSTICEERD (PCR EN ANTIGEEEN) TUSSEN 19 JUNI 2021 EN 26 JULI 2021, VOORGESTELD PER DAG EN GEMIDDELDE PER WEEK

Datum	Bevestigde gevallen	Aantal nieuwe gevallen per periode van 7 dagen
19/06/21	275	
20/06/21	135	
21/06/21	485	2 404 gevallen tijdens deze periode van 7 dagen
22/06/21	373	Gemiddeld 343,4 gevallen per dag
23/06/21	397	Dus een incidentie over een week van
24/06/21	343	20,9/100 000 inw oners
25/06/21	396	
26/06/21	258	
27/06/21	187	
28/06/21	602	3 629 gevallen tijdens deze periode van 7 dagen
29/06/21	565	Gemiddeld 518,4 gevallen per dag
30/06/21	625	Dus een incidentie over een week van
01/07/21	672	31,6/100 000 inw oners
02/07/21	720	
03/07/21	515	
04/07/21	365	
05/07/21	985	6 584 gevallen tijdens deze periode van 7 dagen
06/07/21	1 040	Gemiddeld 940,6 gevallen per dag
07/07/21	1 169	Dus een incidentie over een week van
08/07/21	1 225	57,3/100 000 inw oners
09/07/21	1 285	
10/07/21	1 004	
11/07/21	777	
12/07/21	1 751	9 334 gevallen tijdens deze periode van 7 dagen
13/07/21	1 425	Gemiddeld 1 333,4 gevallen per dag
14/07/21	1 443	Dus een incidentie over een week van
15/07/21	1 374	81,2/100 000 inw oners
16/07/21	1 560	Een stijging van 10,4% tussen deze 2 periodes
17/07/21	1 100	Een incidentie over een periode van 14 dagen van 170,9 nieuwe gevallen/100 000 inw oners
18/07/21	836	
19/07/21	2 119	10 307 gevallen tijdens deze periode van 7 dagen
20/07/21	1 939	Gemiddeld 1 472,4 gevallen per dag
21/07/21	785	Dus een incidentie over een week van
22/07/21	1 895	89,7/100 000 inw oners
23/07/21	1 633	
24/07/21	1 112	
25/07/21	405	De gerapporteerde gegevens van de afgelopen dagen vereisen altijd een geleidelijke consolidatie onder meer door het proces van staalafname tot rapportage.
26/07/21	1	

Noot: Deze gegevens per dag kunnen eveneens gevonden worden op het interactieve dashboard [epistat](https://www.epistat.be).

#### 4.3. AANTAL UITGEVOERDE TESTEN TUSSEN 19 JUNI 2021 EN 26 JULI 2021, VOORGESTELD PER DAG EN GEMIDDELDE PER WEEK

Datum	Aantal testen	
19/06/21	31 740	
20/06/21	20 848	
21/06/21	39 553	
22/06/21	46 502	283 866 testen tijdens deze periode van 7 dagen. Gemiddeld 40 552/dag
23/06/21	45 757	
24/06/21	50 760	
25/06/21	48 706	
26/06/21	39 106	
27/06/21	24 099	
28/06/21	52 489	
29/06/21	70 780	425 848 testen tijdens deze periode van 7 dagen. Gemiddeld 60 835/dag
30/06/21	74 836	
01/07/21	82 880	
02/07/21	81 658	
03/07/21	56 016	
04/07/21	33 898	
05/07/21	53 801	
06/07/21	60 184	418 904 testen tijdens deze periode van 7 dagen. Gemiddeld 59 843/dag
07/07/21	65 267	
08/07/21	76 629	
09/07/21	73 109	
10/07/21	61 062	
11/07/21	36 876	
12/07/21	58 685	
13/07/21	70 530	485 130 testen tijdens deze periode van 7 dagen. Gemiddeld 69 304/dag
14/07/21	75 166	
15/07/21	86 891	
16/07/21	95 920	
17/07/21	72 507	
18/07/21	42 756	
19/07/21	65 132	
20/07/21	76 243	450 609 testen tijdens deze periode van 7 dagen. Gemiddeld 64 373/dag
21/07/21	45 997	
22/07/21	69 932	
23/07/21	78 042	
24/07/21	54 986	
25/07/21	30 932	
26/07/21	774	

#### 4.4. AANTAL PERSONEN OPGENOMEN IN HET ZIEKENHUIS TUSSEN 22 JUNI 2021 EN 26 JULI 2021, VOORGESTELD PER DAG EN GEMIDDELDE PER WEEK

Datum	Aantal nieuwe ziekenhuis-opnames /dag		Aantal ontslagen /dag	Aantal gehospitaliseerde patiënten	Aantal COVID bevestigde IZ-patiënten	Aantal COVID mogelijke IZ-patiënten
22/06/21	24		45	450	184	13
23/06/21	29		40	439	183	8
24/06/21	30	149 nieuwe ziekenhuis-opnames	41	422	175	12
25/06/21	15		37	382	157	8
26/06/21	24	Dus gemiddeld 21,3/dag	57	347	149	7
27/06/21	12		18	338	150	7
28/06/21	15		14	339	147	21
29/06/21	18		36	328	143	16
30/06/21	14		36	303	134	10
01/07/21	7	105 nieuwe ziekenhuis-opnames	32	274	126	11
02/07/21	22		30	272	123	11
03/07/21	17	Dus gemiddeld 15,0/dag	33	253	115	10
04/07/21	16		10	259	113	7
05/07/21	11		12	256	112	18
06/07/21	24		28	251	101	8
07/07/21	28		17	256	99	8
08/07/21	7	122 nieuwe ziekenhuis-opnames	24	252	96	5
09/07/21	20		30	240	93	5
10/07/21	16	Dus gemiddeld 17,4/dag	31	227	87	3
11/07/21	12		9	231	83	7
12/07/21	15		17	234	89	22
13/07/21	28		27	241	90	10
14/07/21	22		22	241	82	12
15/07/21	29	181 nieuwe ziekenhuis-opnames	18	253	86	11
16/07/21	27		29	240	81	5
17/07/21	28	Dus gemiddeld 25,9/dag	36	242	81	8
18/07/21	20		16	248	88	10
19/07/21	27		11	267	84	22
20/07/21	30		34	266	87	11
21/07/21	28		21	280	85	11
22/07/21	28	198 nieuwe ziekenhuis-opnames	20	289	83	9
23/07/21	27		42	274	84	8
24/07/21	33	Dus gemiddeld 28,3/dag	39	270	89	8
25/07/21	27		15	286	94	11
26/07/21	25		6	305	97	21

#### 4.5. AANTAL STERFGEVALLEN TUSSEN 19 JUNI 2021 EN 26 JULI 2021, VOORGESTELD PER DAG EN GEMIDDELDE PER WEEK

Datum	Aantal sterfgevallen	
19/06/21	6	
20/06/21	3	
21/06/21	5	
22/06/21	3	32 sterfgevallen tijdens deze periode van 7 dagen. Gemiddeld 4,6/dag
23/06/21	5	
24/06/21	5	
25/06/21	5	
26/06/21	2	
27/06/21	3	
28/06/21	2	
29/06/21	5	22 sterfgevallen tijdens deze periode van 7 dagen. Gemiddeld 3,1/dag
30/06/21	2	
01/07/21	5	
02/07/21	3	
03/07/21	3	
04/07/21	2	
05/07/21	3	
06/07/21	1	13 sterfgevallen tijdens deze periode van 7 dagen. Gemiddeld 1,9/dag
07/07/21	0	
08/07/21	2	
09/07/21	2	
10/07/21	5	
11/07/21	0	
12/07/21	2	
13/07/21	0	12 sterfgevallen tijdens deze periode van 7 dagen. Gemiddeld 1,7/dag
14/07/21	1	
15/07/21	2	
16/07/21	2	
17/07/21	0	
18/07/21	2	
19/07/21	0	
20/07/21	0	11 sterfgevallen tijdens deze periode van 7 dagen. Gemiddeld 1,6/dag
21/07/21	3	
22/07/21	4	
23/07/21	2	
24/07/21	3	
25/07/21	2	
26/07/21	0	

## 5. Preventie en informatie

### 1 ploeg van 11 miljoen. Allemaal samen. Laten we de regels volgen.

Vandaag bevindt ons land zich op COVID-19 alarmniveau 4. Om het coronavirus te verslaan, moeten we samen de regels volgen. Informeer je, want mogelijk zijn er in jouw stad of regio extra maatregelen van kracht. Samen kunnen we het. Volg de regels en red levens.



Was je handen  
regelmatig



Draag  
een mondkap



Hou  
1,5 m afstand



Beperk je tot  
1 knuffelcontact



Denk aan  
kwetsbare mensen



Werk thuis



Verlucht  
binnenruimtes



Doe je activiteiten  
liefst buiten



Je kan alle details  
raadplegen op  
[www.info-coronavirus.be](http://www.info-coronavirus.be)

Een initiatief van de Belgische overheid.