

# COVID-19 – EPIDEMIOLOGISCH BULLETIN VAN 11 MEI 2021

Sciensano, het Belgisch instituut voor gezondheid, analyseert, als onderdeel van haar surveillanceopdracht, de COVID-19-gegevens die worden verzameld door een netwerk van partners. Deze gegevens per dag kunnen eveneens gevonden worden op het [interactieve dashboard Epistat](#) en in de [open data](#). De gegevens worden dagelijks geüpdatet (7/7).

De trends worden weergegeven op basis van vier kernindicatoren: de bevestigde gevallen, de nieuwe door het labo bevestigde ziekenhuisopnames, de ingenomen bedden op intensieve zorgen (IZ) en de sterfgevallen. De indicatoren zijn gebaseerd op de datum van diagnose, overlijden of opname. De berekening en de vergelijking maakt gebruik van gegevens op basis van periodes van 7 dagen. Gegevens voor de 7-daagse periodes worden uitgedrukt als daggemiddelden; de evolutie geeft in % de verandering aan die tussen twee opeenvolgende periodes van 7 dagen wordt waargenomen.

De tabellen met het aantal gevallen, uitgevoerde testen, ziekenhuisopnames en sterfgevallen per dag zijn te vinden in het [punt 4](#) van dit rapport.

## 1. Kerncijfers - Trends

Aantal gerapporteerde patiënten	In totaal	Daggemiddelde gedurende de voorlaatste periode van 7 dagen	Daggemiddelde gedurende de laatste periode van 7 dagen	Evolutie
Bevestigde COVID-19 gevallen	1 017 876	3 044	2 936*	-4%
Opnames in het ziekenhuis	71 818***	192,4	159,9**	-17%
Sterfgevallen****	24 583	38,9	35,3*	-9%
<i>In ziekenhuizen</i>	<i>14 907</i>	<i>37,6</i>	<i>34,1</i>	<i>-9%</i>
<i>In woonzorgcentra</i>	<i>9 501</i>	<i>1,1</i>	<i>1,1</i>	<i>0%</i>

\*Van 1 mei 2021 tot 7 mei 2021 (gegevens van de laatste 3 dagen nog niet geconsolideerd).

\*\*Van 4 mei 2021 tot 10 mei 2021.

\*\*\*Het aantal ziekenhuisopnames sinds 15 maart 2020. Meer gedetailleerde informatie rond het aantal ziekenhuisopnames vindt u in punt 5 in het document [veelgestelde vragen](#).

\*\*\*\*Sterfgevallen alle locaties inbegrepen.

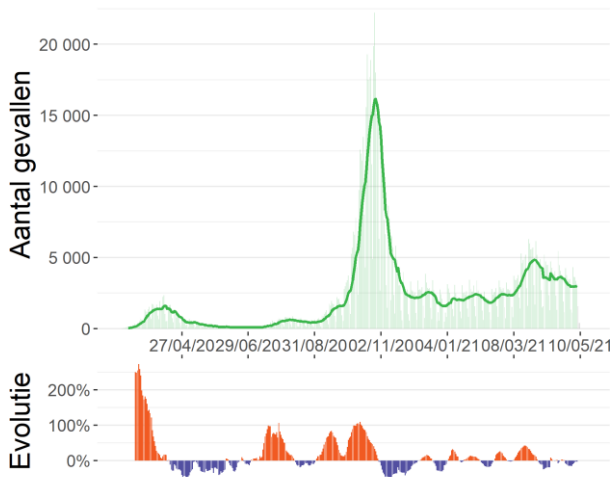
Bezetting van ziekenhuisbedden	Maandag 3 mei 2021	Maandag 10 mei 2021	Evolutie
Aantal ingenomen ziekenhuisbedden	2 760	2 255	-18%
Aantal ingenomen IZ bedden	830	711	-14%

De gegevens in deze tabel kunnen niet zomaar vergeleken worden met die van de vorige dag, dit omdat er een mogelijke vertraging is bij de rapportage van gegevens en omdat kleine correcties permanent kunnen worden uitgevoerd.

## 1.1. TRENDS

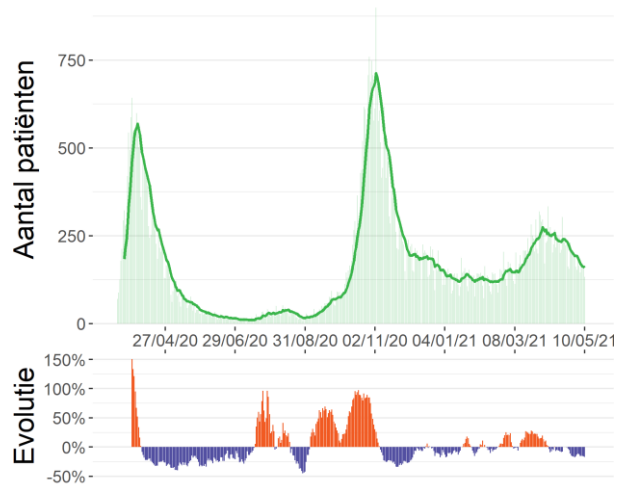
Hieronder worden de indicatoren getoond met het 7-daags voortschrijdend gemiddelde (groene lijn). Dit 7-daags gemiddelde wordt gebruikt om een trend aan te tonen. Dit heeft onder andere tot gevolg dat de curve een vloeiend verloop krijgt en dat het zogenaamde weekendeffect wordt uitgevlakt.

Evolutie van het aantal bevestigde gevallen



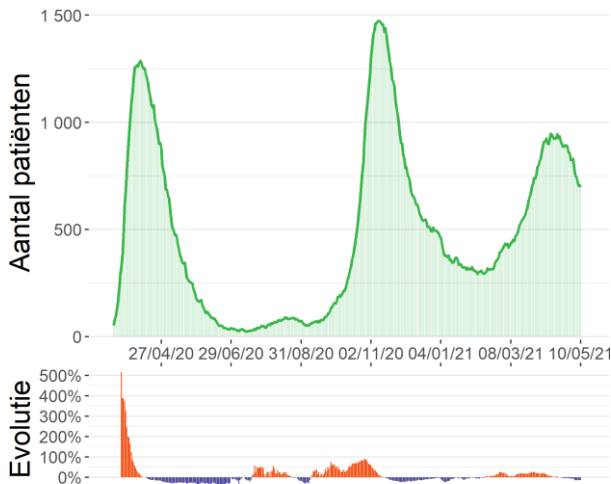
Bron: Labonetwerk en nationaal testing platform

Evolutie van het aantal nieuwe door het labo bevestigde opnames in het ziekenhuis



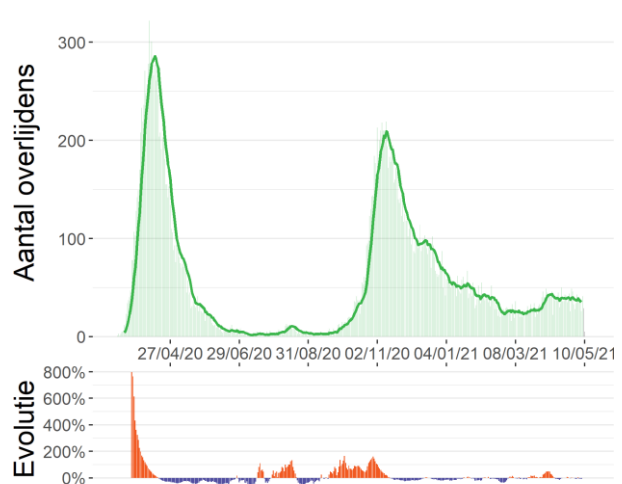
Bron : Survey bij ziekenhuizen (Sciensano)

Evolutie van het aantal patiënten in IZ



Bron: Survey bij ziekenhuizen (Sciensano)

Evolutie van het aantal sterfgevallen

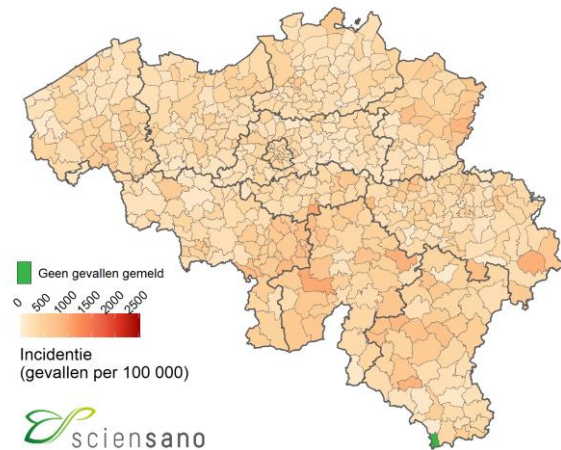


Bron: Surveillance COVID-19 mortaliteit (Sciensano)

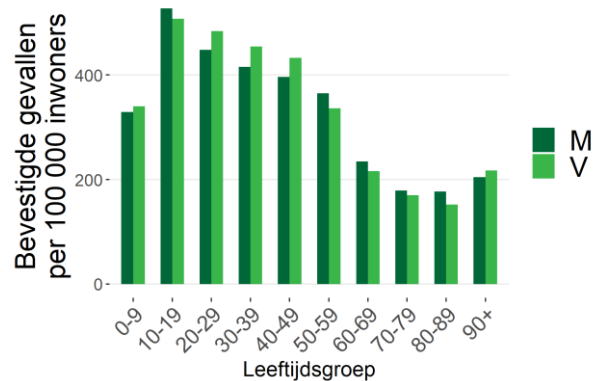
## 1.2. RECENTE SITUATIE

De figuren hieronder tonen de verspreiding en de verdeling volgens leeftijd en geslacht van het aantal COVID-19 gevallen voor de laatste 14 dagen (geconsolideerde gegevens).

Verspreiding van de bevestigde gevallen per 100 000 inwoners tussen 24/04/21 en 07/05/21



Aantal bevestigde gevallen tussen 24/04/21 en 07/05/21 per leeftijdscategorie en geslacht per 100 000 inwoners



Bron: Labonetwerk en nationaal testing platform.

De gebruikte doorlopende kleurenschaal voor deze kaart varieert automatisch in functie van de laagste en hoogste incidenties die gerapporteerd worden in elke Belgische gemeente.

Noot: Informatie over leeftijd en/of geslacht was niet beschikbaar voor 257 gevallen.

Verdeling van het aantal bevestigde gevallen en de verdubbelingstijd (of de halveringstijd) voor België, per provincie, voor het Brusselse Hoofdstedelijke Gewest en voor de Duitstalige Gemeenschap, wordt in de onderstaande tabel weergegeven.

	24/04/21-30/04/21	01/05/21-07/05/21	Vershil (absoluut aantal)	Vershil (percentage)	Verdubbelings-/halveringstijd (dagen)	14-daagse incidentie per 100 000
<b>België</b>	<b>21 309</b>	<b>20 554</b>	<b>-755</b>	<b>-4%</b>	<b>135</b>	<b>364</b>
Antwerpen	3 024	3 104	80	+3%	186	328
Brabant wallon	735	626	-109	-15%	30	335
Hainaut	2 986	2 792	-194	-6%	72	429
Liège	1 819	1 964	145	+8%	63	341
Limburg	1 894	1 889	-5	-0%	1,836	431
Luxembourg	588	522	-66	-11%	41	387
Namur	1 301	1 077	-224	-17%	26	480
Oost-Vlaanderen	2 546	2 501	-45	-2%	272	331
Vlaams-Brabant	1 644	1 485	-159	-10%	48	271
West-Vlaanderen	2 005	1 967	-38	-2%	254	331
Brussels Hoofdstedelijk Gewest	2 317	2 155	-162	-7%	67	367
Deutschsprachige Gemeinschaft	142	167	25	+18%	30	396

Noot: De verdubbelingstijd (in het oranje) is een maat voor de exponentiële groei. Het staat voor de tijd die nodig is om het aantal gediagnosticeerde gevallen te verdubbelen. De halveringstijd (in het groen) daarentegen staat voor de tijd die nodig is om het aantal gediagnosticeerde gevallen te halveren.

### 1.3. STRATEGIE VOOR HET BEHEER VAN DE EPIDEMIE

De strategie voor het beheer van de epidemie baseert zich op criteria die bedoeld zijn om de politieke besluitvorming over de toe te passen of te versoepelen maatregelen op gang te brengen wanneer aan de criteria wordt voldaan en wanneer de wekelijkse beoordeling van de epidemiologische situatie de noodzaak ervan onderstreept. Bovendien houdt die wekelijkse beoordeling rekening met dezelfde criteria.

Er werden twee fasen vastgelegd: de inperkingsfase wanneer de gedefinieerde drempels worden overschreden; en de controlefase wanneer de indicatoren onder de gedefinieerde drempels liggen.

De criteria blijven voornamelijk gebaseerd op de volgende indicatoren: de 14-daagse cumulatieve incidentie voor het aantal gevallen en de 7-daagse cumulatieve incidentie voor het aantal ziekenhuisopnames. Ze worden op verschillende wijze gecombineerd, en is afhankelijk van het feit of we ons in de inperkingsfase of in de controlefase bevinden.

Om de inperkingsfase te kunnen verlaten, moeten de indicatoren aan volgende voorwaarden voldoen:

- **Nieuwe ziekenhuisopnames < 75** per dag op nationaal niveau voor een opeenvolgende periode van 7 dagen (Dit komt overeen met een 7-daagse cumulatieve incidentie < 4,5/100.000 inwoners) EN een **Rt ziekenhuisopnames <1**

**EN**

- **Nieuwe gevallen < 100/100.000** inwoners voor 14 dagen voor een opeenvolgende periode van 3 weken (Dit komt overeen met ~800 gevallen per dag) EN **Rt gevallen <1**

Wanneer de indicatoren onderstaande drempels bereikt hebben, betekent dit dat we ons niet langer in de controlefase bevinden maar de grens naar de inperkingsfase hebben overschreden:

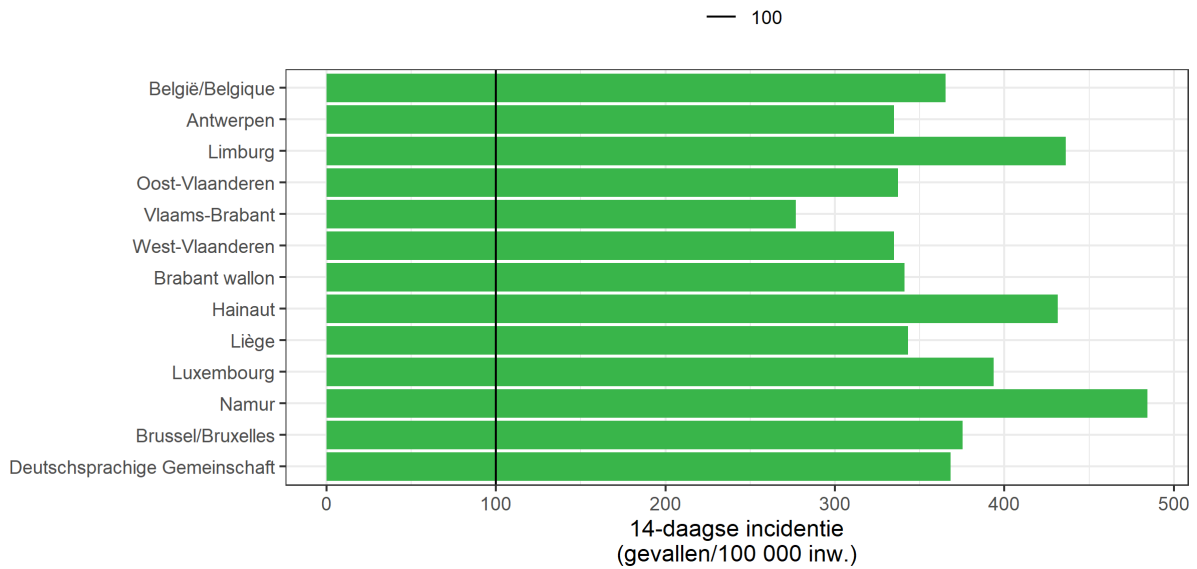
- **Nieuwe gevallen > 100/100.000** inwoners voor 14 dagen op nationaal niveau (Dit komt overeen met ~800 gevallen per dag) EN een positiviteitsratio > 3%.

**OF**

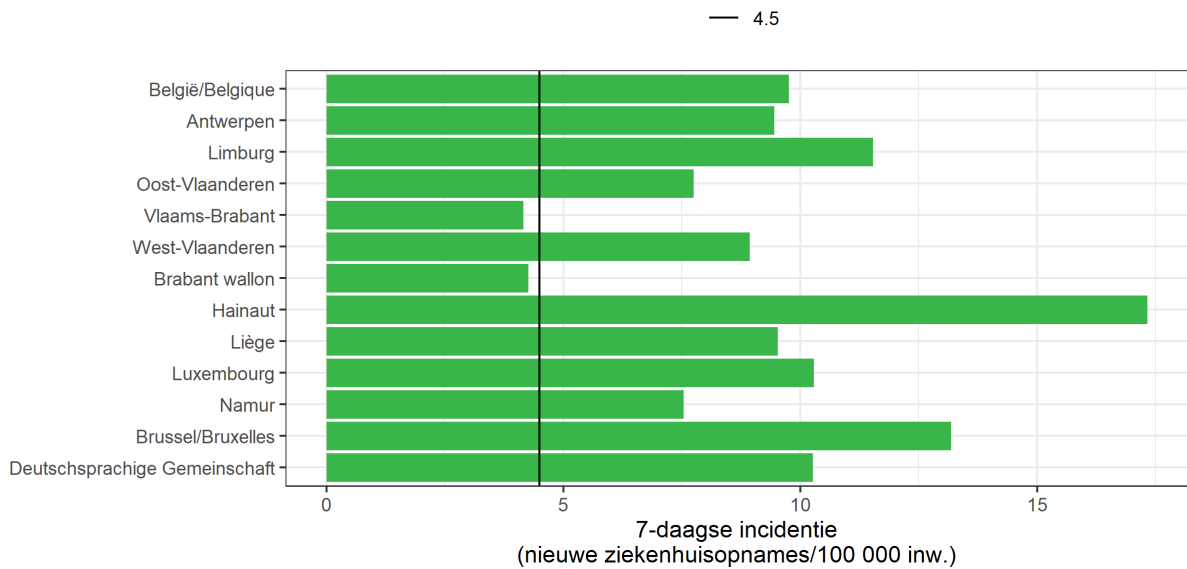
- **Nieuwe ziekenhuisopnames > 75** per dag op nationaal niveau voor een opeenvolgende periode van 7 dagen (Dit komt overeen met een 7-daagse cumulatieve incidentie > 4,5/100.000 inwoners)

Onderstaande grafieken tonen de 14-daagse incidentie voor het aantal bevestigde gevallen en de 7-daagse incidentie voor het aantal ziekenhuisopnames. Deze incidenties worden weergegeven door de horizontale balken. Voor elke grafiek worden de incidentiedrempels aangegeven met overeenkomstige verticale lijnen.

14-daagse incidentie (groene balken) voor het aantal bevestigde gevallen (07/05/21)



7-daagse incidentie (groene balken) voor het aantal ziekenhuisopnames (10/05/21)



## 1.4. REPRODUCTIEGETAL ( $R_t$ )

$R_t$  is een schatting van de besmettingsgraad op een bepaald moment afhankelijk van menselijk gedrag en de biologische kenmerken van de pathogeen (het virus). Een epidemie breidt uit als  $R_t > 1$  is en krimpt als  $R_t < 1$  is. De waarden van  $R_t$  worden geschat op basis van een wiskundig model. Het model dat door Sciensano wordt gebruikt werd ontwikkeld door [Cori et al. \(2013\)](#) en werd aangepast in samenwerking met de UHasselt.

### 1.4.1. Reproductiegetal gebaseerd op het aantal ziekenhuisopnames voor België

Deze schatting van het reproductiegetal is gebaseerd op het aantal ziekenhuisopnames.

Reproductiegetal	Mediane schatting	95% betrouwbaarheidsinterval
$R_t$ (04/05/21 tot 10/05/21)	0,905	0,853-0,959

### 1.4.2. Reproductiegetal gebaseerd op het aantal nieuwe gevallen voor België, per provincie, voor het Brusselse Hoofdstedelijke Gewest, en voor de Duitstalige Gemeenschap

Deze schattingen van het reproductiegetal zijn gebaseerd op het aantal nieuwe gevallen dat door laboratoriumtests worden gediagnosticeerd.

	Mediane schatting	Ondergrens (kwantiel 2,5)	Bovengrens (kwantiel 97,5)
<b>België</b>	<b>0,976</b>	<b>0,963</b>	<b>0,989</b>
<b>Antwerpen</b>	<b>1,006</b>	0,971	1,042
<b>Brabant wallon</b>	<b>0,914</b>	0,844	0,987
<b>Hainaut</b>	<b>0,967</b>	0,931	1,003
<b>Liège</b>	<b>1,050</b>	1,004	1,097
<b>Limburg</b>	<b>0,997</b>	0,953	1,043
<b>Luxembourg</b>	<b>0,970</b>	0,889	1,055
<b>Namur</b>	<b>0,865</b>	0,814	0,918
<b>Oost-Vlaanderen</b>	<b>0,987</b>	0,949	1,026
<b>Vlaams-Brabant</b>	<b>0,941</b>	0,893	0,989
<b>West-Vlaanderen</b>	<b>1,004</b>	0,960	1,049
<b>Brussels Hoofdstedelijk Gewest</b>	<b>0,938</b>	0,899	0,978
<b>Deutschsprachige Gemeinschaft</b>	<b>1,141</b>	0,975	1,319

Het is belangrijk om te benadrukken dat de geschatte waarden van  $R_t$  afhankelijk zijn van de gemaakte methodologische keuzes en de beperkingen van de gebruikte gegevens. Het ene model is niet beter dan het andere. Ze zijn complementair aangezien ze samen een vollediger beeld geven van de evolutie van de epidemie in België. Een voordeel van de  $R_t$  die zich baseert op de ziekenhuisopnames is dat deze niet onderhevig is aan tijdsgerelateerde variatie in de (onder)rapportering terwijl dit wel het geval is voor de  $R_t$  op basis van diagnoses. Anderzijds is een voordeel van de  $R_t$  gebaseerd op de diagnoses, dat die gevoeliger is voor een plotse verandering in het aantal diagnoses. Deze hogere variabiliteit brengt echter wel een moeilijkere interpretatie van de schatting met zich mee.

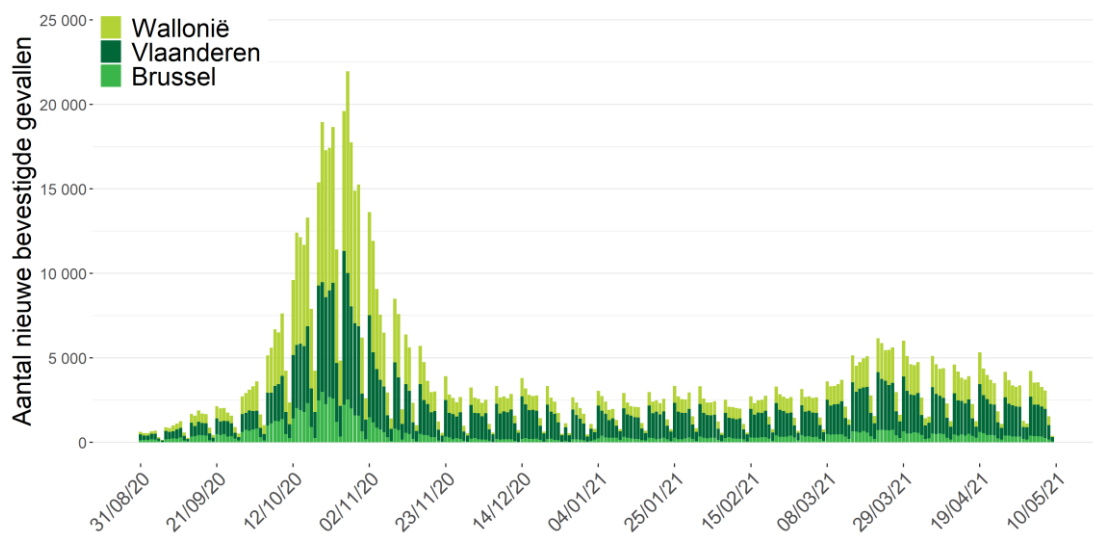
## 2. Beschrijving van de epidemie vanaf 31 augustus 2020

Onderstaande gegevens worden voorgesteld vanaf de week van 31 augustus 2020, de start van de tweede golf. Meer informatie over de afbakening van de verschillende epidemiegolven vindt u in vraag 2.3 in het document "[veelgestelde vragen](#)". De beschrijving van de epidemie sinds het begin is beschikbaar op het einde van dit rapport.

### 2.1. VERSPREIDING EN EVOLUTIE VAN DE COVID-19-GEVALLEN

Tussen 1 mei 2021 en 7 mei 2021 werden 20 554 nieuwe gevallen gediagnosticeerd. Van de 20 554 nieuwe gevallen waren er 10 946 (53%) gemeld in Vlaanderen, 6 981 (34%) in Wallonië, waarvan 167 gevallen in de Duitstalige Gemeenschap, en 2 155 (10%) in Brussel. De gegevens over woonplaats waren niet beschikbaar voor 472 gevallen (2%).

Evolutie van het aantal bevestigde gevallen per gewest en per datum van diagnose\* vanaf 31/08/20



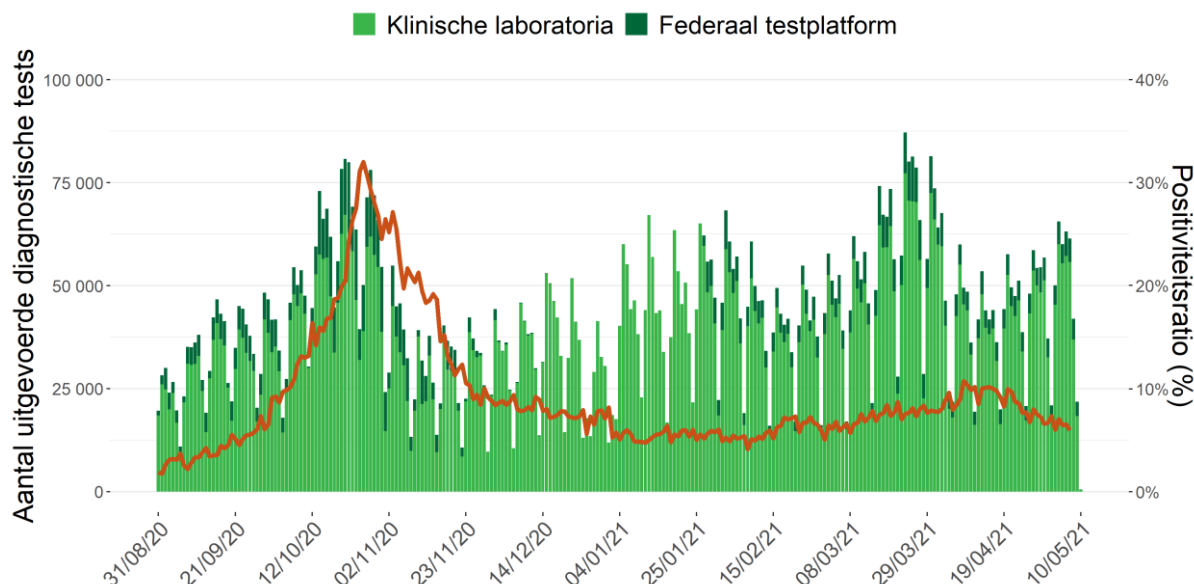
Bron: NRC, klinische laboratoria en nationaal testing platform. Gerapporteerd aan Sciensano op 10 mei 2021, 6 uur.

\*Vanwege het gebruik van de datum van diagnose moeten de gegevens van de afgelopen drie dagen nog worden geconsolideerd. Indien de datum van diagnose ontbreekt wordt de rapporteringsdatum gebruikt.

## 2.2. UITGEVOERDE TESTEN OP COVID-19 DOOR DE KLINISCHE LABORATORIA EN DOOR DE LABORATORIA VAN HET FEDERAAL TESTPLATFORM EN POSITIVITEITSRATIO PER PROVINCIE EN LEEFTIJDSCATEGORIE

Gedurende de periode van 1 mei 2021 tot 7 mei 2021 werden er 358 390 testen uitgevoerd, ofwel een dagelijks gemiddelde van 51 199 testen. De positiviteitsratio voor België was 6,5% voor deze periode.

Aantal uitgevoerde diagnostische testen door de klinische laboratoria en het federaal testplatform\*, en positiviteitsratio, per dag vanaf 31/08/20



Noot: Gegevens van de laatste 72 uur moeten nog geconsolideerd worden. De gegevens van andere dagen kunnen nog aangevuld worden door retrospectief rapporterende laboratoria. Zowel antigeen- als PCR-testen worden weergegeven: als op een staal een PCR én een antigeentest is uitgevoerd, worden deze als twee aparte testen beschouwd.

\*De transitie van het nationale testplatform naar het testplatform bis is vond plaats tussen oktober 2020 en eind januari 2021. Sinds 26 januari 2021 is het opnieuw mogelijk om voor de gerapporteerde testen het onderscheid te maken naar herkomst.

Onderstaande tabel toont de verdeling van het aantal uitgevoerde testen, het aantal uitgevoerde testen per 100 000 inwoners, het aantal positieve testen en de positiviteitsratio per leeftijdscategorie voor de periode van 1 mei 2021 tot 7 mei 2021 (i.e., de laatste 7 dagen met geconsolideerde gegevens).

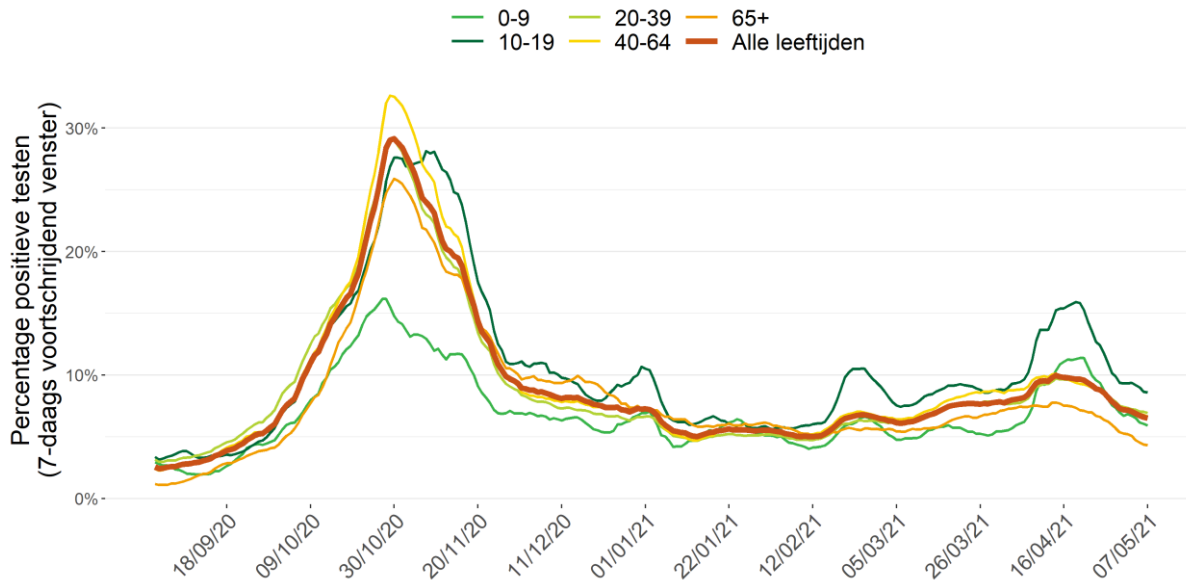
Leeftijdsgroep	Aantal testen	Aantal testen/ 100 000 inw	Aantal positieve testen	% positieve testen*
<b>0-9</b>	39 434	3 107	2 327	5,9%
<b>10-19</b>	42 535	3 271	3 657	8,6%
<b>20-39</b>	104 009	3 587	7 220	6,9%
<b>40-64</b>	113 615	2 975	7 536	6,6%
<b>65+</b>	57 686	2 617	2 484	4,3%

Noot: Voor 1111 testen was de leeftijd niet gekend.



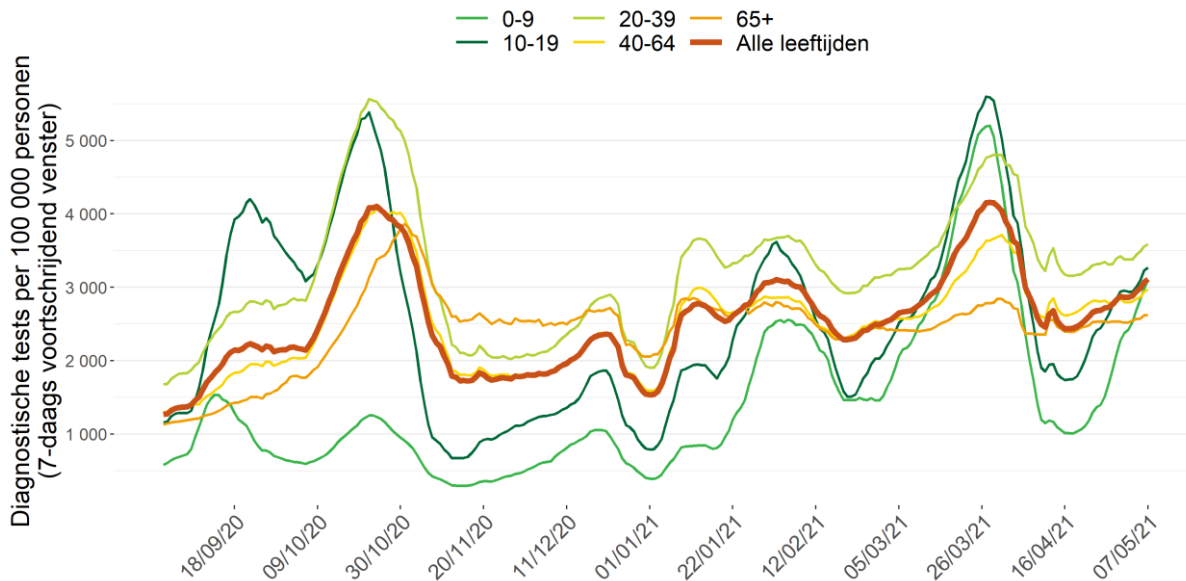
De eerste grafiek hieronder geeft de positiviteitsratio weer (7-daags voortschrijdend gemiddelde) per leeftijdscategorie vanaf 31 augustus 2020. De tweede grafiek hieronder geeft het aantal testen weer dat in de voorgaande 7 dagen uitgevoerd werd per 100 000 personen (7-daags voortschrijdend venster) per leeftijdscategorie voor dezelfde periode.

Positiviteitsratio per leeftijdscategorie vanaf 31/08/20



Noot: de gegevens van de laatste drie dagen moeten nog geconsolideerd worden

Uitgevoerde testen per leeftijdscategorie vanaf 31/08/20



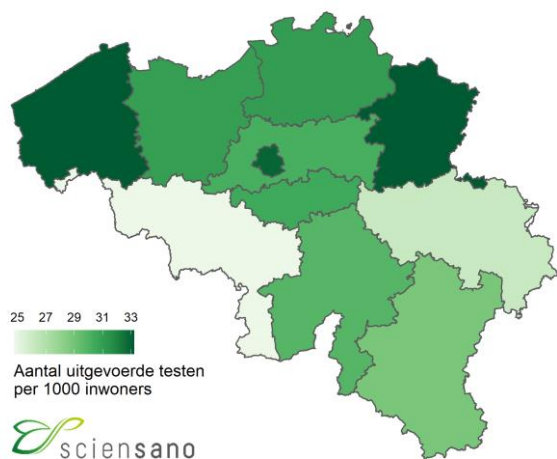
Noot: de gegevens van de laatste drie dagen moeten nog geconsolideerd worden

Onderstaande tabel toont de verdeling van het aantal uitgevoerde testen, het aantal positieve testen en de positiviteitsratio voor België, per provincie, voor het Brusselse Hoofdstedelijke Gewest, en voor de Duitstalige Gemeenschap, voor de periode van 1 mei 2021 tot 7 mei 2021 (de laatste 7 dagen met geconsolideerde gegevens).

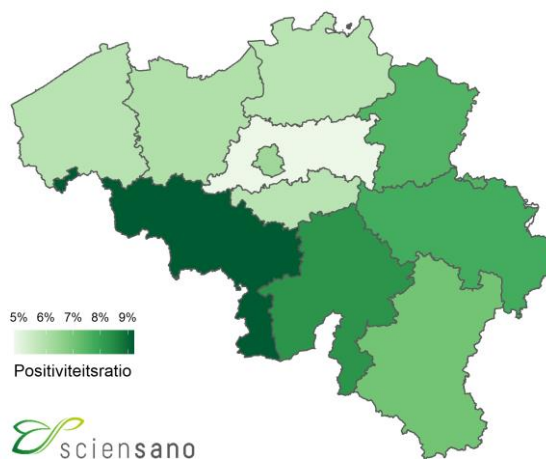
	Aantal testen	Aantal testen/ 100 000 inw	Aantal positieve testen	% positieve testen*
<b>België</b>	358 390	3 118	23 328	6,5%
<b>Antwerpen</b>	57 958	3 100	3 362	5,8%
<b>Brabant wallon</b>	12 354	3 043	717	5,8%
<b>Hainaut</b>	33 363	2 477	3 081	9,2%
<b>Liège</b>	29 018	2 615	2 246	7,7%
<b>Limburg</b>	29 131	3 320	2 189	7,5%
<b>Luxembourg</b>	8 256	2 879	581	7,0%
<b>Namur</b>	14 789	2 983	1 228	8,3%
<b>Oost-Vlaanderen</b>	47 144	3 091	2 817	6,0%
<b>Vlaams-Brabant</b>	34 917	3 021	1 688	4,8%
<b>West-Vlaanderen</b>	39 863	3 319	2 326	5,8%
<b>Brussels Hoofdstedelijk Gewest</b>	40 048	3 287	2 533	6,3%
<b>Deutschsprachige Gemeenschap</b>	2 383	3 057	193	8,1%

\*Er werd geopteerd om de positiviteitsratio (% positieve testen) te berekenen als het totaal aantal positieve testen gedeeld door het totaal aantal uitgevoerde testen, dit ter weerspiegeling van de feitelijk uitgevoerde testen in België. Meer gedetailleerde informatie over de positiviteitsratio vindt u in punt 4 in het document "[veelgestelde vragen](#)".

Aantal tests uitgevoerd per provincie, per 1000 inwoners gedurende de periode van 01/05/21 tot 07/05/21



Positiviteitsratio per provincie gedurende de periode van 01/05/21 tot 07/05/21



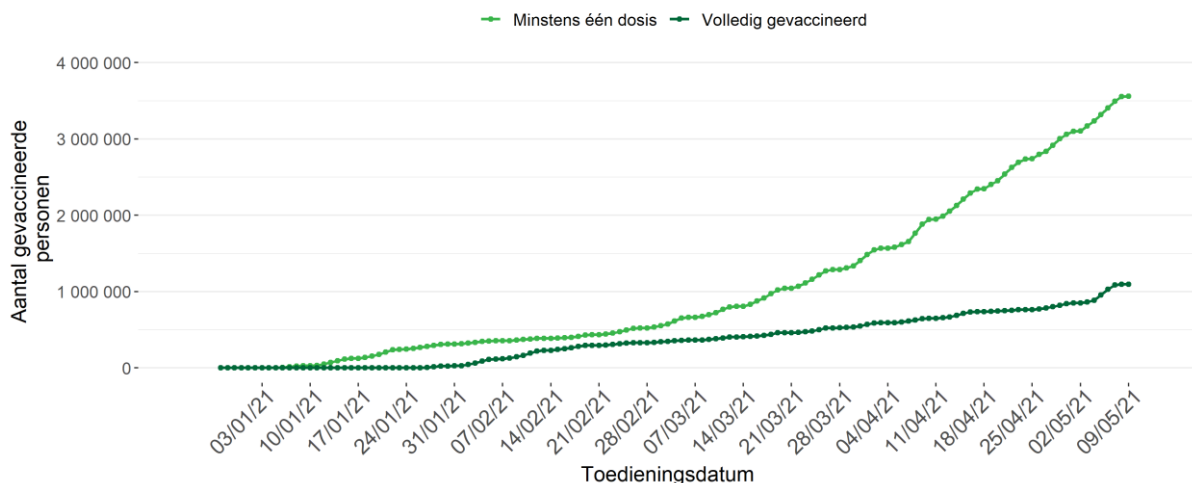
## 2.3. VACCINATIE

Op 28 december 2020 is in België begonnen met de vaccinatiecampagne tegen COVID-19. Op dit ogenblik worden vier vaccins tegen COVID-19 gebruikt: het vaccin *Comirnaty*<sup>®</sup> (Pfizer/BioNTech), het *COVID-19 Vaccine Moderna*<sup>®</sup>, het *Vaxzevria*<sup>®</sup> vaccin (AstraZeneca) en het *COVID-19 Vaccine Janssen*<sup>®</sup> (Johnson & Johnson). Het vaccinatieschema voor de eerste drie vaccins bestaat uit twee dosissen, toegediend met een aanbevolen interval van 21 dagen (*Comirnaty*<sup>®</sup>)<sup>1</sup>, 28 dagen (*COVID-19 Vaccine Moderna*<sup>®</sup>), of 12 weken (*Vaxzevria*<sup>®</sup>)<sup>2</sup>. Van het *COVID-19 Vaccine Janssen*<sup>®</sup> dient er één dosis toegediend te worden.

Van 28 december 2020 tot en met 9 mei 2021, zijn in totaal 4 632 765 dosissen van het COVID-19-vaccin toegediend in België en geregistreerd in Vaccinnet+, het nationale COVID-19-vaccinatie register. In totaal hebben 3 560 768 personen (waarvan 1 978 165 van 65 jaar en ouder) een eerste dosis van een vaccin toegediend gekregen. Hiervan zijn 1 093 994 personen (waarvan 582 235 van 65 jaar en ouder) reeds volledig gevaccineerd.

Onderstaande figuur toont de evolutie in de tijd van het cumulatief aantal personen gevaccineerd met minstens één dosis en van het cumulatief aantal personen die volledig gevaccineerd zijn in België.

Cumulatief aantal personen gevaccineerd met minstens één dosis van het COVID-19-vaccin en cumulatief aantal personen die volledig gevaccineerd zijn, volgens toedieningsdatum (Bron: Vaccinnet+)



Gegevensbron: Het register Vaccinnet+. Er kan een vertraging optreden tussen het moment van vaccinatie en het moment van registratie in de databank. Hiermee dient rekening gehouden te worden bij de interpretatie van de resultaten. Personen die volledig gevaccineerd zijn, worden opgenomen in elk van de twee curven.

<sup>1</sup> Op 10 maart 2021, volgend op een beslissing van de Interministeriële Conferentie Volksgezondheid, is het interval tussen de twee dosissen van het Comirnaty<sup>®</sup>-vaccin in de Belgische vaccinatiecampagne verlengd van 21 naar 35 dagen.

<sup>2</sup> De leeftijdsindicaties voor het Vaxzevria<sup>®</sup> vaccin van AstraZeneca veranderden tijdens de Belgische vaccinatiecampagne als volgt: (i) 12 februari tot 2 maart 2021: 18 tot 55 jaar oud; (ii) 3 maart tot 6 april: ≥ 18 jaar; (iii) 7 april tot 23 april: ≥ 56 jaar oud; (iv) Vanaf 24 april: ≥ 41 jaar oud.

Onderstaande tabel toont de vaccinatiegraad volgens vaccinatiestatus op 9 mei 2021 voor verschillende leeftijdsgroepen, voor België, de regio's en de Duitstalige Gemeenschap. De geografische verdeling is gebaseerd op de postcode van de woonplaats van de gevaccineerde persoon en dus niet op de postcode van de vaccinatieplaats. Deze verdeling is dus geen weergave van het aantal vaccinaties gerealiseerd door de gefedereerde entiteiten, aangezien bepaalde personen momenteel op de werkplaats worden gevaccineerd (woonzorgcentra, ziekenhuizen).

		<b>Totale bevolking <sup>(1)</sup></b>	<b>Bevolking van 18 jaar en ouder <sup>(1,2)</sup></b>	<b>Bevolking van 65 jaar en ouder <sup>(1,2)</sup></b>
<b>Vaccinatiegraad minstens 1 dosis</b>	België	31,0%	38,8%	89,7%
	Brussel <sup>(3)</sup>	24,0%	31,0%	73,4%
	Vlaanderen <sup>(3)</sup>	31,8%	39,3%	95,4%
	Wallonië <sup>(3,4)</sup>	31,5%	39,6%	81,9%
	Duitstalige Gemeenschap <sup>(3)</sup>	35,5%	44,0%	85,0%
<b>Vaccinatiegraad volledig gevaccineerd</b>	België	9,5%	11,9%	26,4%
	Brussel <sup>(3)</sup>	7,3%	9,4%	33,3%
	Vlaanderen <sup>(3)</sup>	9,3%	11,6%	23,8%
	Wallonië <sup>(3,4)</sup>	10,4%	13,1%	29,8%
	Duitstalige Gemeenschap <sup>(3)</sup>	9,9%	12,2%	30,6%

Gegevensbron: Het register Vaccinnet+. Er kan een vertraging optreden tussen het moment van vaccinatie en het moment van registratie in de databank. Hiermee dient rekening gehouden te worden bij de interpretatie van de resultaten.

<sup>(1)</sup> De noemers gebruikt voor deze berekeningen zijn populatiecijfers van mei 2020 van de Belgische bevolking (Statbel).

<sup>(2)</sup> Personen waarvoor de leeftijd niet gekend was, werden niet opgenomen in deze berekeningen.

<sup>(3)</sup> De geografische verdeling is gebaseerd op de postcode van de woonplaats van de gevaccineerde persoon. Personen waarvoor de postcode niet gekend was, werden niet opgenomen in de geografische verdeling.

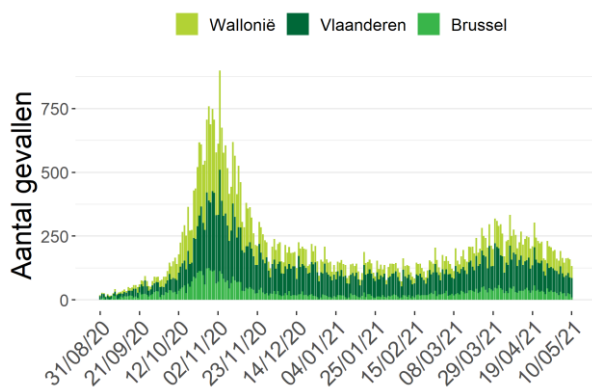
<sup>(4)</sup> Exclusief Duitstalige Gemeenschap.

## 2.4. ZIEKENHUISOPNAMES VOOR COVID-19

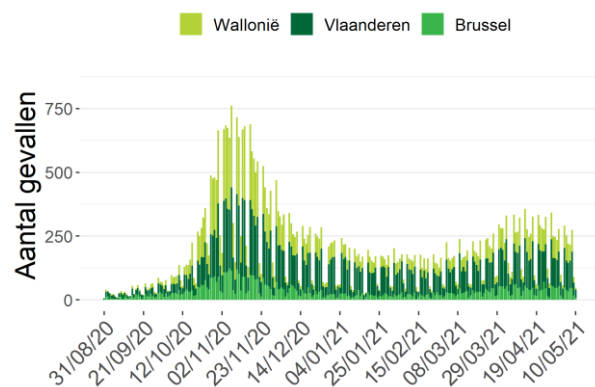
Tussen 4 mei 2021 en 10 mei 2021 werden 1 119 door het labo bevestigde COVID-19-patiënten in het ziekenhuis opgenomen en 1 392 verlieten het ziekenhuis.

Van de 1 119 gerapporteerde opnames voor de periode 4 mei 2021 tot 10 mei 2021 zijn er 1 080 nieuwe opnames gerapporteerd met een onderscheid naar herkomst van de patiënt. Voor deze periode waren 15 (van de 1 080) opnames afkomstig uit een woonzorgcentrum of een andere instelling voor langdurige zorg.

Evolutie van het aantal nieuwe opnames in het ziekenhuis



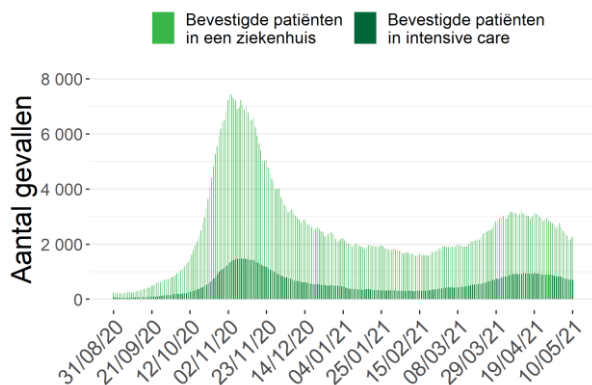
Evolutie van het aantal patiënten die het ziekenhuis hebben verlaten



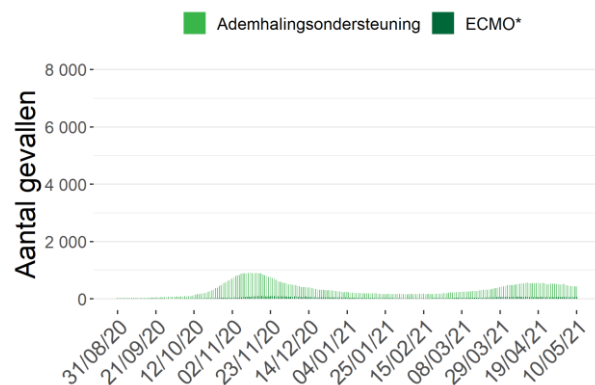
Het is mogelijk dat er retrospectief correcties worden aangebracht aan de cijfers van de voorbije dagen.

Op 10 mei 2021 werden 2 255 ziekenhuisbedden ingenomen door door het labo bevestigde COVID-19-patiënten, waarvan 711 bedden op intensieve zorgen; 438 patiënten hadden ademhalingsondersteuning nodig en 61 ECMO. De voorbije 7 dagen is het totaal aantal ingenomen bedden afgenomen met 505, waarvan 119 minder ingenomen bedden op intensieve zorgen.

Evolutie van het aantal gehospitaliseerde gevallen



Ernst van het aantal gehospitaliseerde gevallen



\*Aantal deelnemende ziekenhuizen: 104 (10 mei 2021)

\*ECMO: Extracorporele membraanoxygenatie

## 2.5. BEZETTINGSGRAAD VAN DE IZ-BEDDEN

Het ziekenhuisnoodplan wordt gecoördineerd door het *Comité Hospital & Transport Surge Capacity* met vertegenwoordigers van alle overheden, Defensie, de ziekenhuiskoepels, het Wetenschappelijk comité en andere experts. Het plan bestaat uit verschillende fasen.

Onafhankelijk van de bezettingsgraad moeten ziekenhuizen permanent 15% van hun totaal aantal erkende bedden op intensieve zorgen reserveren voor bevestigde COVID-19 patiënten.

Afhankelijk van de bedbezettingsgraad op IZ kan er beslist worden om, in fase 1, meer erkende IZ-bedden vrij te houden voor COVID-19-patiënten. Wanneer blijkt dat dit niet volstaat, in fase 2, kan er beslist worden om extra IZ-bedden te creëren.

Onderstaande tabel geeft het aantal COVID-19 patiënten op IZ weer voor België, per provincie en voor het Brussels Gewest op 10 mei 2021. De bezettingsgraad van de IZ-bedden wordt berekend op basis van het aantal erkende IZ-bedden.

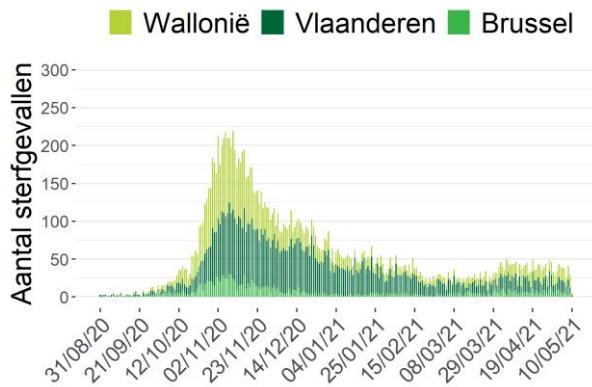
	Aantal erkende IZ-bedden*	Aantal bevestigde COVID-19 patiënten in IZ	Percentage bezette erkende IZ-bedden door bevestigde COVID-19 patiënten
<b>België</b>	<b>1992</b>	<b>711</b>	<b>36%</b>
Antwerpen	301	101	34%
Brabant wallon	23	9	39%
Hainaut	259	111	43%
Liège	230	78	34%
Limburg	145	52	36%
Luxembourg	43	19	44%
Namur	97	42	43%
Oost-Vlaanderen	265	93	35%
Vlaams-Brabant	139	37	27%
West-Vlaanderen	221	61	28%
Brussels Hoofdstedelijk Gewest	269	108	40%

\*Totaal aantal erkende IZ-bedden in November 2020. Dit omvat zowel de IZ-bedden voor COVID-19-patiënten als de IZ-bedden voor andere patiënten.

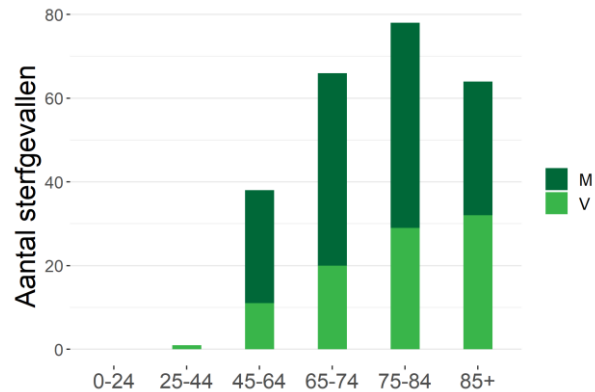
## 2.6. EVOLUTIE VAN DE COVID-19 MORTALITEIT

Voor de periode van 1 mei 2021 tot 7 mei 2021 werden 247 sterfgevallen gerapporteerd; 96 in Vlaanderen, 109 in Wallonië, en 42 in Brussel. Sterfgevallen worden gepresenteerd volgens datum van overlijden, en ingedeeld per gewest volgens plaats van overlijden.

Evolutie van het aantal COVID-19 sterfgevallen per gewest en datum van overlijden

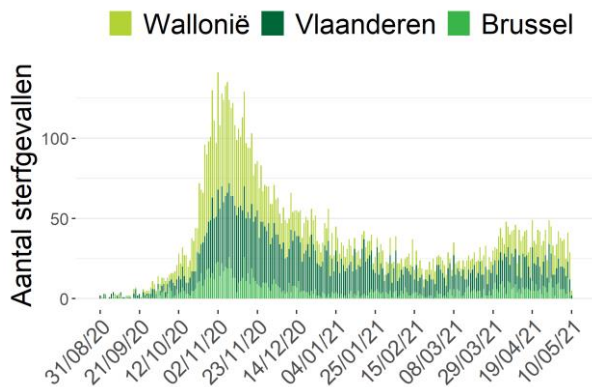


Aantal COVID-19 sterfgevallen per leeftijd en geslacht (01/05/21-07/05/21)

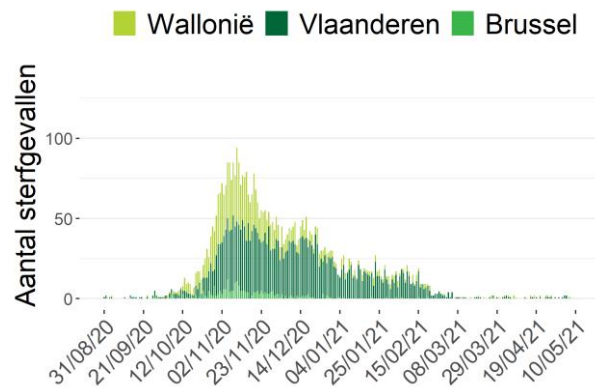


Noot: Gegevens van de laatste 72 uur moeten nog geconsolideerd worden.

Evolutie van het aantal COVID-19 sterfgevallen in ziekenhuizen per gewest en datum van overlijden



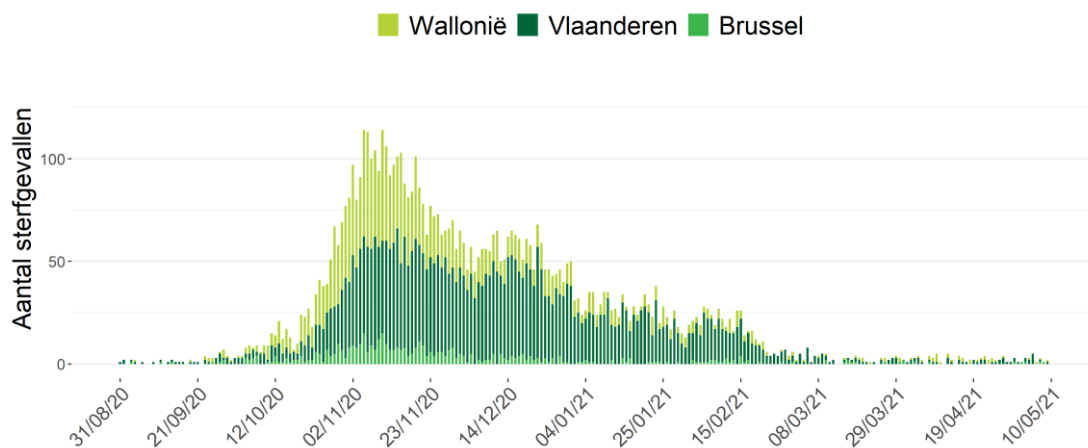
Evolutie van het aantal COVID-19 sterfgevallen in woonzorgcentra per gewest en datum van overlijden



Noot: Gegevens van de laatste 72 uur moeten nog geconsolideerd worden.

Tussen 1 mei 2021 en 7 mei 2021 zijn 17 bewoners van een WZC overleden aan COVID-19 waarvan 8 in een WZC (6 in Vlaanderen, 0 in Brussel, 2 in Wallonië), 9 in het ziekenhuis (5 in Vlaanderen, 3 in Brussel, 1 in Wallonië) en 0 op andere locaties.

Evolutie van het aantal COVID-19 sterfgevallen bij bewoners van woonzorgcentra (alle plaatsen van overlijden) per gewest en datum van overlijden



Meer informatie over de surveillance in WZC vind je terug in het [wekelijks rapport](#).

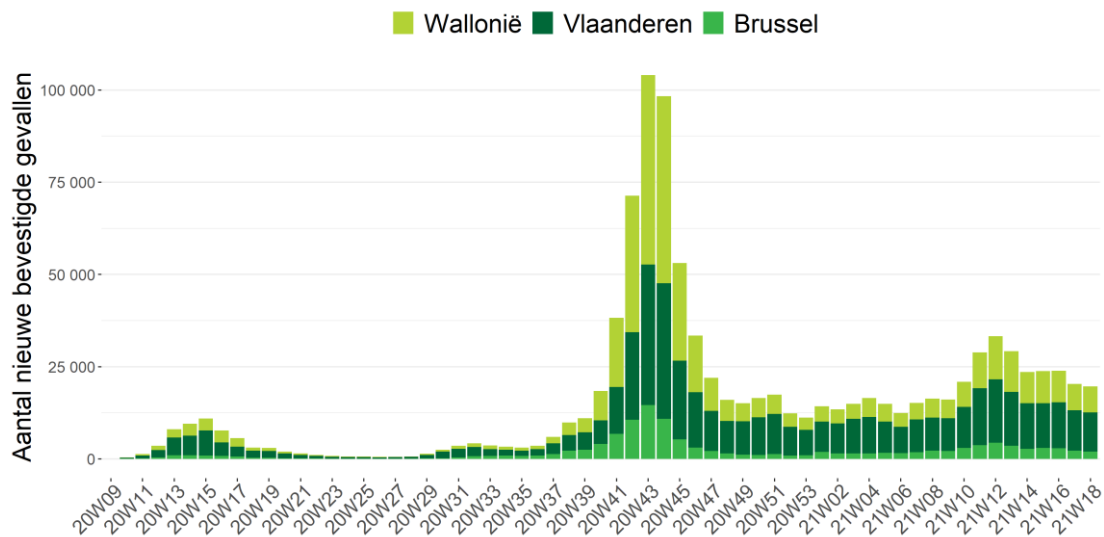


## 3. Overzicht van de epidemie

### 3.1. VERSPREIDING EN EVOLUTIE VAN DE COVID-19-GEVALLEN

Tot nu toe werden in totaal 1 017 876 bevestigde gevallen gemeld; 474 156 gevallen (47%) in Vlaanderen, 398 888 (39%) gevallen in Wallonië, waarvan 5 879 gevallen in de Duitstalige Gemeenschap, en 125 401 (12%) gevallen in Brussel. Gegevens betreffende de woonplaats waren niet beschikbaar voor 19 431 gevallen (2%).

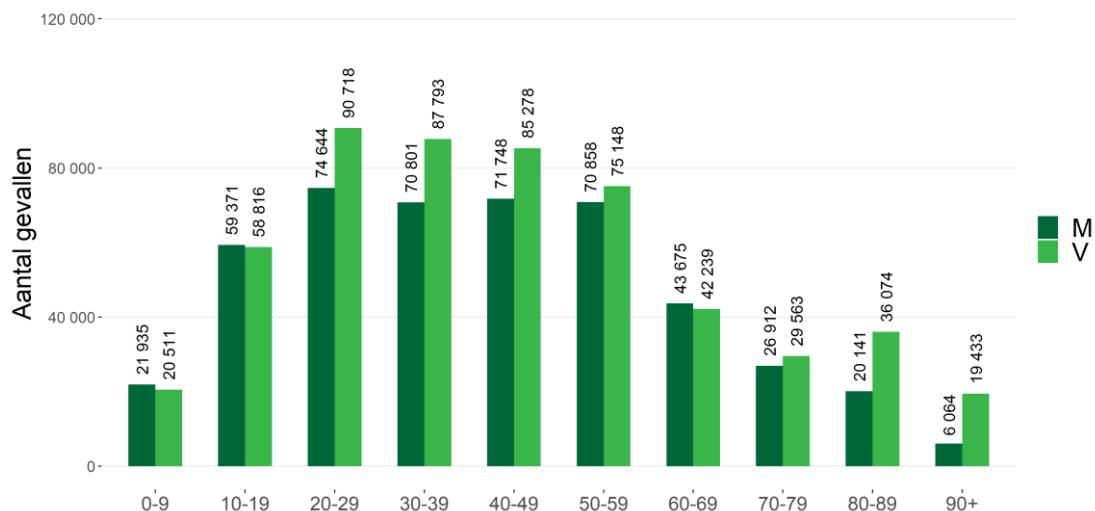
Evolutie van het totaal aantal bevestigde gevallen per gewest en datum van diagnose\*



Bron: NRC, klinische laboratoria en nationaal testing platform. Gerapporteerd aan Sciensano op 10 mei 2021, 6 uur.

\*Vanwege het gebruik van de datum van diagnose moeten de gegevens van de afgelopen drie dagen nog worden geconsolideerd. Indien de datum van diagnose ontbreekt wordt de rapporteringsdatum gebruikt.

Distributie van bevestigde gevallen per leeftijd en geslacht\*

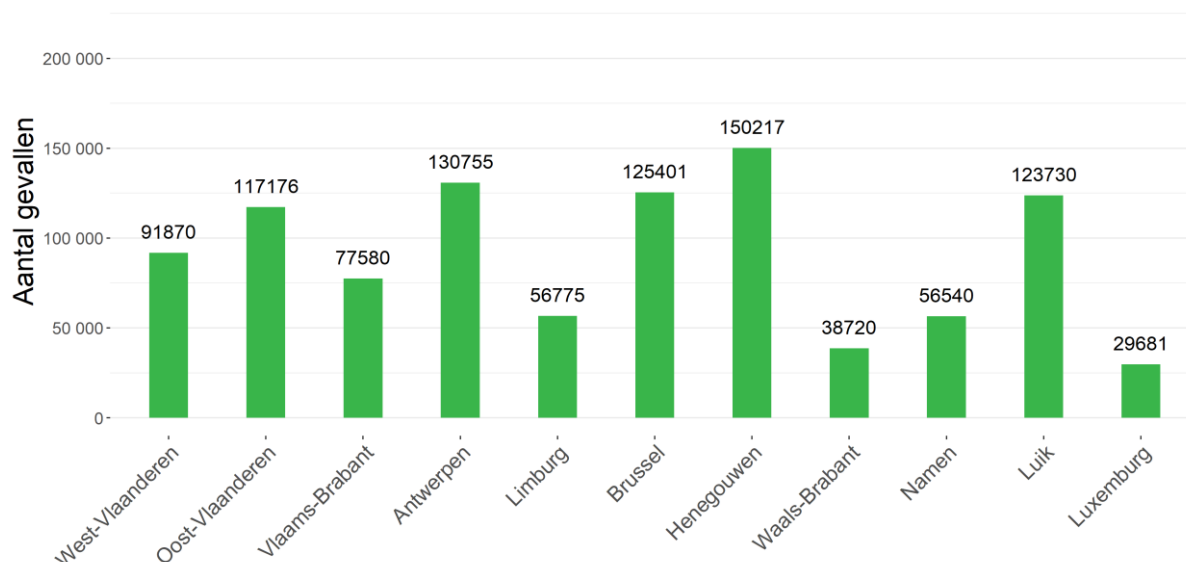


\*Deze figuur betreft de leeftijdsverdeling voor alle bevestigde gevallen. Dit geeft de ernst van de ziekte niet weer voor een bepaalde leeftijdsgroep. Informatie over leeftijd en/of geslacht was niet beschikbaar voor 6154 gevallen.

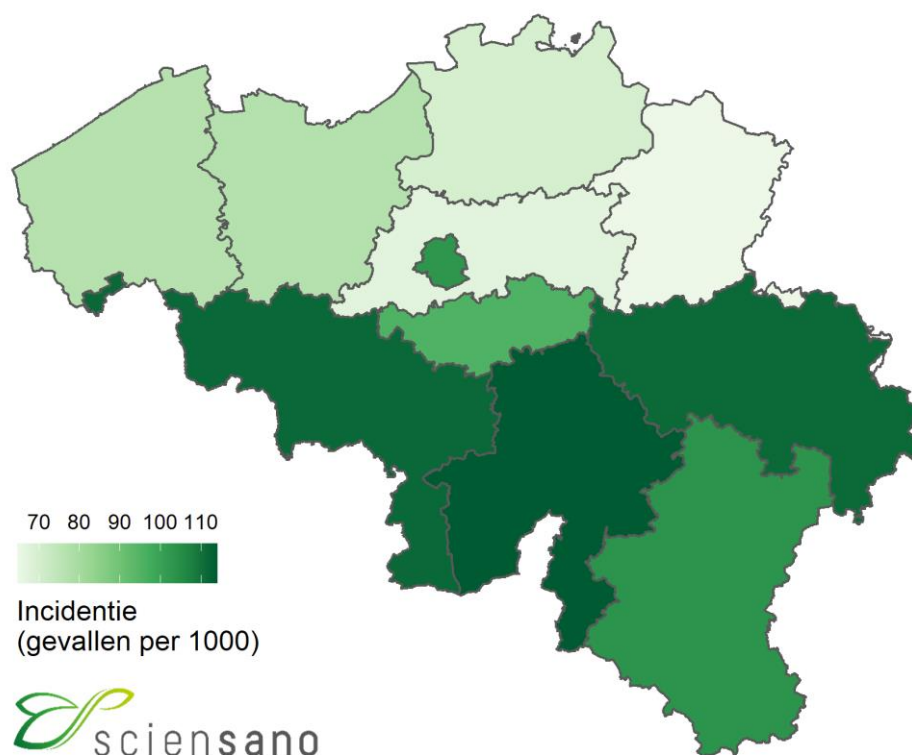
## 3.2. WEERGAVE VAN HET AANTAL BEVESTIGDE GEVALLEN SINDS HET BEGIN VAN DE EPIDEMIE

### 3.2.1. Per provincie en voor het Brusselse Hoofdstedelijke Gewest

Distributie van het aantal bevestigde gevallen

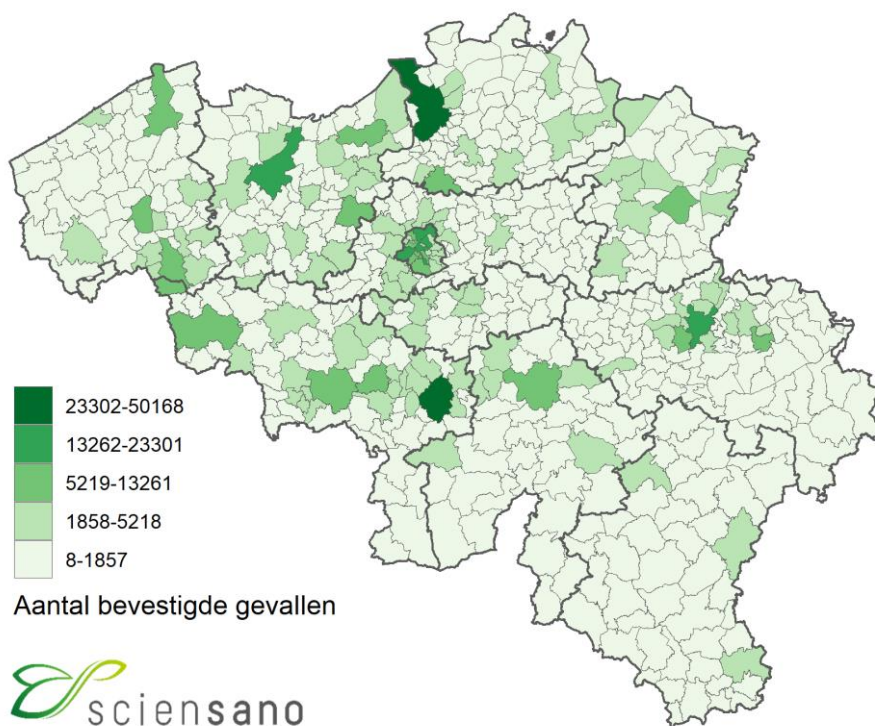


Totaal aantal bevestigde gevallen per 1000 inwoners

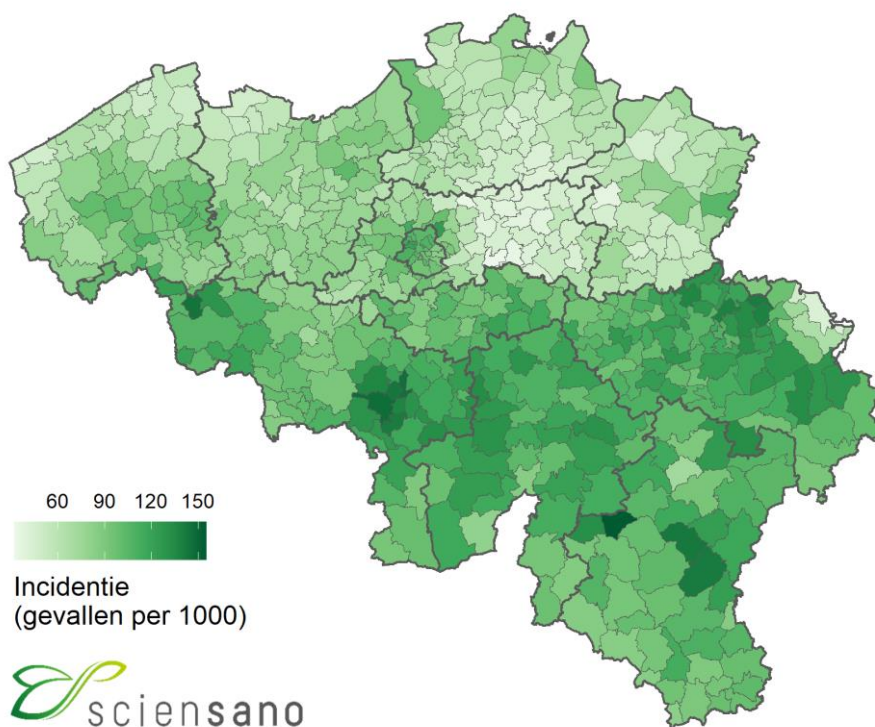


### 3.2.2. Per gemeente

Totaal aantal bevestigde gevallen



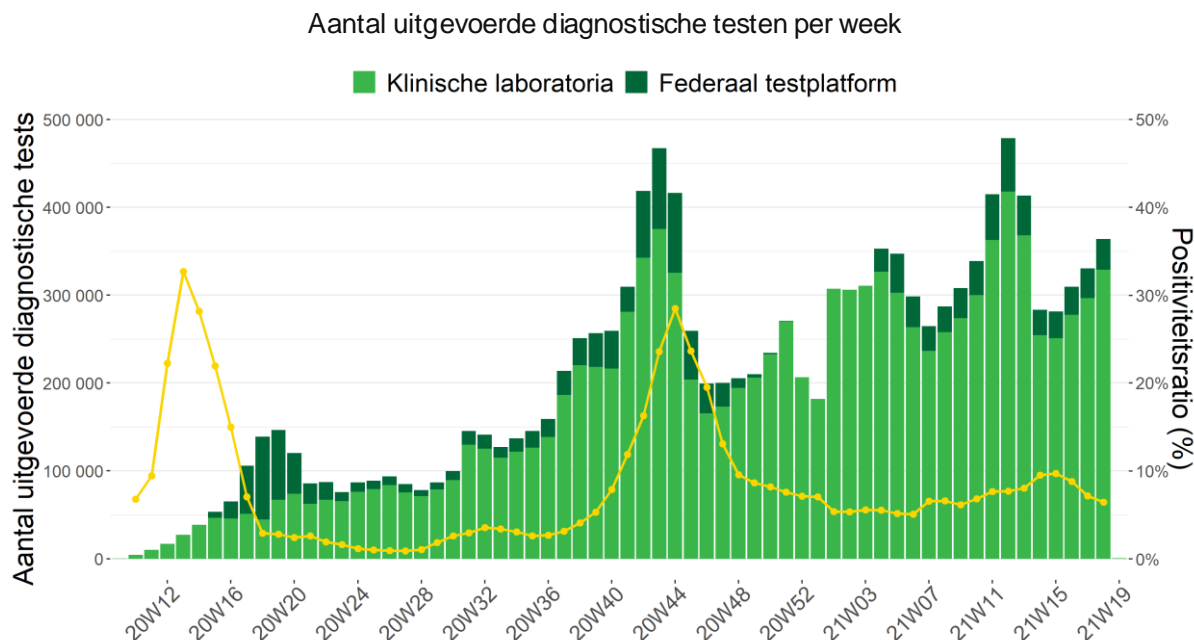
Totaal aantal bevestigde gevallen per 1000 inwoners



### 3.3. UITGEVOERDE TESTEN OP COVID-19 DOOR DE KLINISCHE LABORATORIA EN DOOR DE LABORATORIA VAN HET FEDERAAL TESTPLATFORM

Tussen begin maart 2020 en 10 mei 2021 is het aantal uitgevoerde testen door de klinische laboratoria (het nationaal referentiecentrum en de andere klinische laboratoria die de test uitvoeren) opgelopen tot 11 378 670 testen.

Sinds 10/04/20 zijn er 1 632 761 testen uitgevoerd door het federaal testplatform\* voor de woonzorgcentra, andere residentiële collectiviteiten en triagecentra.



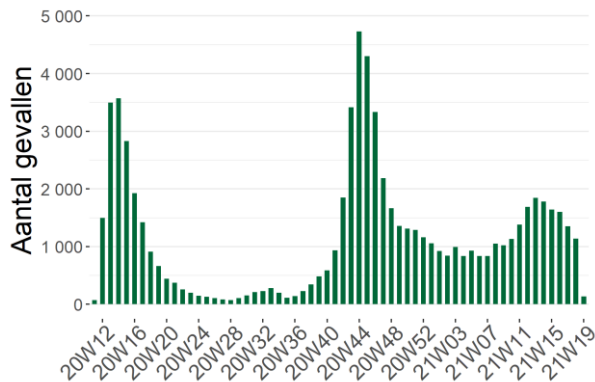
Noot: Gegevens van de laatste 72 uur moeten nog geconsolideerd worden. De gegevens van andere dagen kunnen nog aangevuld worden door retrospectief rapporterende laboratoria. Zowel antigeen- als PCR-testen worden weergegeven: als op een staal een PCR én een antigeentest is uitgevoerd, worden deze als 2 aparte testen beschouwd.

\*De transitie van het nationale testplatform naar het testplatform bis is vond plaats tussen oktober 2020 en eind januari 2021. Sinds 26 januari 2021 is het opnieuw mogelijk om voor de gerapporteerde testen het onderscheid te maken naar herkomst.

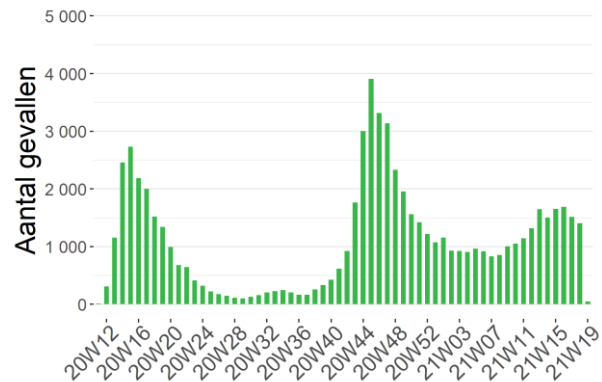
### 3.4. ZIEKENHUISOPNAMES VOOR COVID-19

Het overgrote deel van de ziekenhuizen (> 99%) neemt sinds 15 maart 2020 actief deel aan de rapportering. Gegevens vanaf deze datum worden hier gepresenteerd. Het betreft enkel de door het labo bevestigde gevallen.

Evolutie van het aantal nieuwe opnames in het ziekenhuis



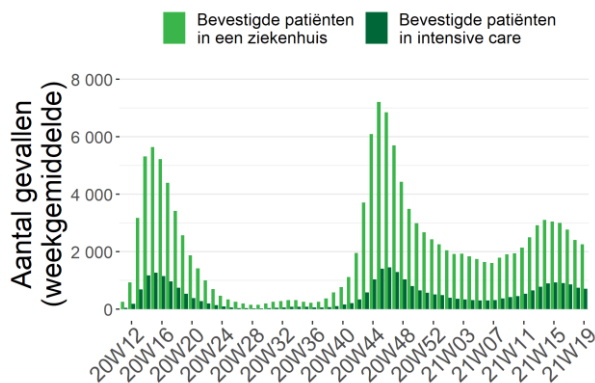
Evolutie van het aantal patiënten die het ziekenhuis hebben verlaten



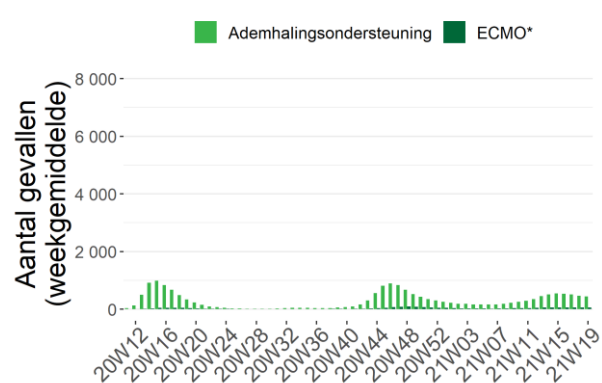
Het is mogelijk dat er retrospectief correcties worden aangebracht aan de cijfers van de voorbije dagen.

Tussen 15 maart 2020 en 10 mei 2021 werden 71 818 door het labo bevestigde COVID-19-patiënten opgenomen in het ziekenhuis en 67 746 personen verlieten het ziekenhuis.

Evolutie van het aantal gehospitaliseerde gevallen



Ernst van de gehospitaliseerde gevallen



\*Aantal deelnemende ziekenhuizen: 104 (10 mei 2021)

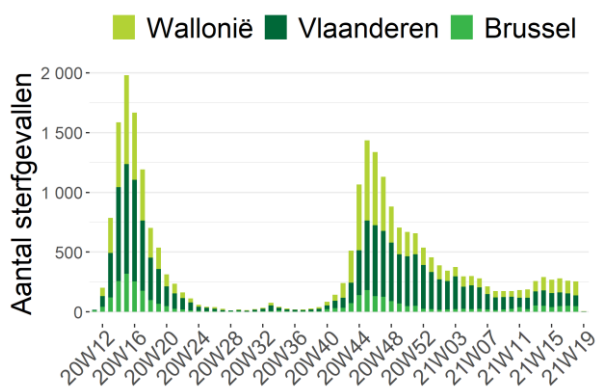
\*ECMO: Extracorporele membraanoxygenatie

### 3.5. EVOLUTIE VAN DE COVID-19 MORTALITEIT

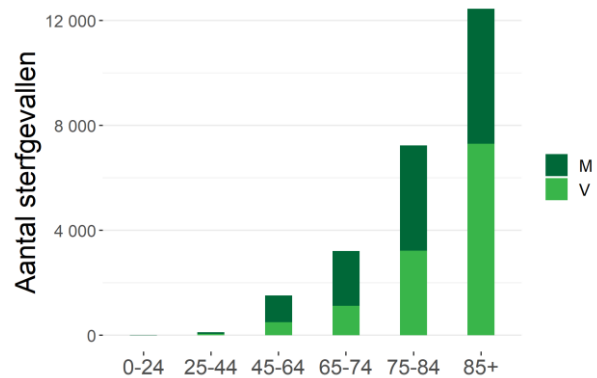
Deze cijfers omvatten de sterfgevallen die door de autoriteiten worden gerapporteerd, vanaf 24 maart 2020 aangevuld met gegevens die door de ziekenhuizen worden verstrekt. Sterfgevallen worden gepresenteerd volgens datum van overlijden, en ingedeeld naar gewest volgens plaats van overlijden.

Bij het afsluiten van de gegevensverzameling voor dit rapport werden in totaal 24 583 sterfgevallen gerapporteerd; 12 467 (51%) in Vlaanderen, 8 943 (36%) in Wallonië, en 3 173 (13%) in Brussel.

Evolutie van het aantal COVID-19 sterfgevallen per gewest en datum van overlijden



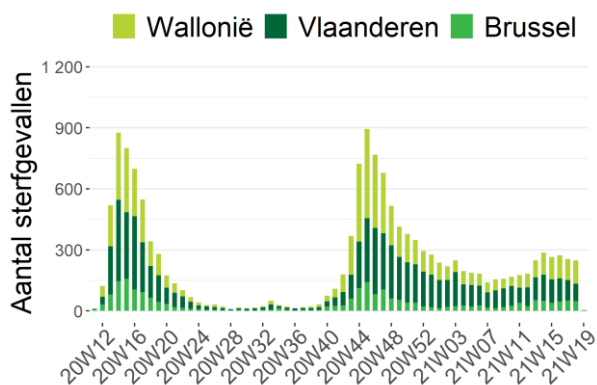
Aantal COVID-19 sterfgevallen per leeftijd en geslacht\*



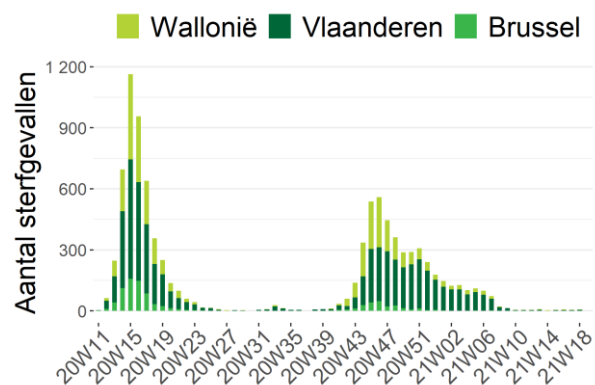
\*Informatie over leeftijd en/of geslacht was niet beschikbaar voor 41 sterfgevallen

Noot: Gegevens van de laatste 72 uur moeten nog geconsolideerd worden.

Evolutie van het aantal COVID-19 sterfgevallen in ziekenhuizen per gewest en datum van overlijden



Evolutie van het aantal COVID-19 sterfgevallen in woonzorgcentra per gewest en datum van overlijden



Noot: Gegevens van de laatste 72 uur moeten nog geconsolideerd worden.

Cumulatief totaal van de tot dusver gerapporteerde sterfgevallen

Plaats van overlijden	Vlaanderen		Brussel		Wallonië		België	
	N	%	N	%	N	%	N	%
Ziekenhuis	6 811	55%	2 261	71%	5 835	65%	14 907	61%
<i>Bevestigde gevallen</i>	6 523	96%	2 201	97%	5 665	97%	14 389	97%
<i>Mogelijke gevallen</i>	288	4%	60	3%	170	3%	518	3%
Woonzorgcentrum	5 579	45%	896	28%	3 026	34%	9 501	39%
<i>Bevestigde gevallen</i>	4 705	84%	453	51%	1 820	60%	6 978	73%
<i>Mogelijke gevallen</i>	874	16%	443	49%	1 206	40%	2 523	27%
Andere residentiële collectiviteiten	44	0%	3	0%	50	1%	97	0%
Thuis en andere	17	0%	13	0%	32	0%	62	0%
Onbekend	16	0%	0	0%	0	0%	16	0%
TOTAAL	12 467	100%	3 173	100%	8 943	100%	24 583	100%

**Sterfgevallen in ziekenhuizen** worden gemeld door de ziekenhuizen via de “hospital surge capacity survey”. Initieel werden enkel sterfgevallen gemeld van patiënten waarvan de COVID-19-infectie werd bevestigd met een laboratoriumtest of op basis van een CT-scan van de thorax met suggestieve klinische presentatie van COVID-19. Vanaf 5 mei 2020 worden sterfgevallen van mogelijke gevallen in het ziekenhuis ook systematisch gerapporteerd. Mogelijke gevallen betreffen patiënten die geen diagnostische test hebben gehad maar voldeden aan de door de arts vastgestelde klinische criteria voor de ziekte. **Sterfgevallen buiten het ziekenhuis** (woonzorgcentra, andere residentiële collectiviteiten, andere plaatsen) worden gemeld door de regionale autoriteiten en hebben betrekking op bevestigde en mogelijke COVID-19-gevallen.

Op 26/8/20 werden ontbrekende individuele gegevens van sterfgevallen (leeftijd, geslacht en datum van overlijden) in Vlaamse woonzorgcentra gepubliceerd. Deze gegevens werden retrospectief verzameld voor de periode van 18 maart tot 2 juni 2020. De update geeft een vollediger beeld van de COVID-19 mortaliteit. Meer informatie over deze update vind je [hier](#).

## 4. Annex

### 4.1. SAMENVATTING VAN DE KERNINDICATOREN

Onderstaande tabel bevat de voornaamste indicatoren voor het opvolgen van de epidemie. Deze worden opgedeeld in drie categorieën: intensiteitsindicatoren met betrekking tot het aantal gediagnosticeerde gevallen en uitgevoerde tests, indicatoren voor de ernst van de situatie betreffende ziekenhuisopnames en sterfgevallen, en vaccinatie-indicatoren. Deze indicatoren worden per kalenderweek weergegeven voor de laatste vier weken.

Indicator	5/4-11/4	12/4-18/4	19/4-25/4	26/4-2/5
<b>Indicatoren van intensiteit</b>				
Gemiddeld aantal nieuwe gevallen per dag <sup>(a)</sup>	3 438	3 482	3 489	2 965
Verdubbelingstijd/Halveringstijd <sup>(b)</sup>	23	377	2573	30
Reproductiegetal <sup>(c)</sup>	0,921	0,968	0,973	0,925
Aantal uitgevoerde testen per 100 000 inw.	2 466	2 449	2 695	2 875
Positiviteitsratio <sup>(a)</sup>	9,5%	9,7%	8,8%	7,2%
14-daagse incidentie per 100 000 inw. <sup>(d)</sup>	469	421	425	393
<b>Indicatoren van ernst</b>				
Gemiddeld aantal nieuwe ziekenhuisopnames voor COVID-19 per dag <sup>(a)</sup>	254	235	229	193
7-daagse incidentie voor het aantal ziekenhuisopnames voor COVID-19 per 100 000 inw. <sup>(d)</sup>	15,49	14,30	13,92	11,75
Aantal ziekenhuisbedden ingenomen door COVID-19-patiënten <sup>(e)</sup>	3 085	3 000	2 883	2 648
Aantal IZ-bedden ingenomen door COVID-19-patiënten <sup>(e)</sup>	899	931	886	825
Percentage erkende IZ-bedden ingenomen door COVID-19-patiënten <sup>(f)</sup>	45%	47%	44%	41%
Gemiddeld aantal COVID-19-sterfgevallen per dag	42	39	40	37
Gemiddeld aantal COVID-19-sterfgevallen bij bewoners van woonzorgcentra per dag <sup>(a)</sup>	2	2	3	2
<b>Indicatoren van vaccinatie</b>				
Daggemiddelde van het aantal toegediende dosissen <sup>(a)</sup>	62 626	69 974	60 046	63 656
Vaccinatiegraad voor België <sup>(g)</sup>	6,4%	7,1%	8,1%	8,4%

<sup>(a)</sup> 7-daags gemiddelde. Dit gemiddelde wordt berekend op basis van de geconsolideerde gegevens voor de beschreven week.

<sup>(b)</sup> De verdubbelingstijd (in het oranje) is een maat voor de exponentiële groei. Het staat voor de tijd die nodig is om het aantal gediagnosticeerde gevallen te verdubbelen. De halveringstijd (in het groen) daarentegen staat voor de tijd die nodig is om het aantal gediagnosticeerde gevallen te halveren.

<sup>(c)</sup> Reproductiegetal berekend op basis van het aantal nieuwe gevallen dat door laboratoriumtests werd gediagnosticeerd. Het gaat hier om het reproductiegetal dat berekend is op de laatste dag van de beschreven week (zondag).

<sup>(d)</sup> De incidentie wordt berekend op basis van de gegevens die op de laatste dag van de beschreven week (zondag) volledig geconsolideerd waren.

<sup>(e)</sup> Gegevens over de laatste dag van de beschreven week (zondag)

<sup>(f)</sup> De bezettingsgraad is berekend op basis van de gegevens die op de laatste dag van de beschreven week (zondag) volledig geconsolideerd waren. Het totale aantal IZ-bedden dat in november 2020 erkend was, bedroeg 1992 bedden voor België. Dit aantal omvat zowel IZ-bedden die beschikbaar zijn voor COVID-19-patiënten als IZ-bedden die beschikbaar zijn voor andere patiënten.

<sup>(g)</sup> Vaccinatiegraad van de bevolking van 18 jaar en ouder (volledige vaccinatie)



## 4.2. AANTAL PERSONEN GEDIAGNOSTICEERD (PCR EN ANTIGEEN) TUSSEN 3 APRIL 2021 EN 10 MEI 2021, VOORGESTELD PER DAG EN GEMIDDELDE PER WEEK

Datum	Bevestigde gevallen	Aantal nieuwe gevallen per periode van 7 dagen	
03/04/21	2 694		
04/04/21	1 472	24 584 gevallen tijdens deze periode van 7 dagen Gemiddeld 3 512,0 gevallen per dag Dus een incidentie over een week van 213,9/100 000 inwoners	
05/04/21	1 573		
06/04/21	5 190		
07/04/21	4 724		
08/04/21	4 452		
09/04/21	4 479		
10/04/21	2 348		
11/04/21	1 297	24 387 gevallen tijdens deze periode van 7 dagen Gemiddeld 3 483,9 gevallen per dag Dus een incidentie over een week van 212,2/100 000 inwoners	
12/04/21	4 721		
13/04/21	4 282		
14/04/21	3 909		
15/04/21	3 803		
16/04/21	4 027		
17/04/21	2 330		
18/04/21	1 303	25 028 gevallen tijdens deze periode van 7 dagen Gemiddeld 3 575,4 gevallen per dag Dus een incidentie over een week van 217,8/100 000 inwoners	
19/04/21	5 446		
20/04/21	4 454		
21/04/21	4 071		
22/04/21	3 796		
23/04/21	3 628		
24/04/21	1 889		
25/04/21	1 137	21 309 gevallen tijdens deze periode van 7 dagen Gemiddeld 3 044,1 gevallen per dag Dus een incidentie over een week van 185,4/100 000 inwoners	
26/04/21	4 252		
27/04/21	3 760		
28/04/21	3 447		
29/04/21	3 354		
30/04/21	3 470		
01/05/21	1 335		
02/05/21	1 134	20 554 gevallen tijdens deze periode van 7 dagen Gemiddeld 2 936,3 gevallen per dag Dus een incidentie over een week van 178,8/100 000 inwoners	Een incidentie over een periode van 14 dagen van 364,3 nieuwe gevallen/100 000 inwoners
03/05/21	4 323		
04/05/21	3 644		
05/05/21	3 614		
06/05/21	3 363		
07/05/21	3 141		
08/05/21	1 574		
09/05/21	394	De gerapporteerde gegevens van de afgelopen dagen vereisen altijd een geleidelijke consolidatie onder meer door het proces van staalafname tot rapportage.	
10/05/21	0		

Noot: Deze gegevens per dag kunnen eveneens gevonden worden op het interactieve dashboard [epistat](https://www.info-coronavirus.be/nl/). De gegevens worden dagelijks geüpdatet (7/7).

### 4.3. AANTAL UITGEVOERDE TESTEN TUSSEN 3 APRIL 2021 EN 10 MEI 2021, VOORGESTELD PER DAG EN GEMIDDELDE PER WEEK

Datum	Aantal testen	
03/04/21	46 319	
04/04/21	23 676	
05/04/21	21 819	
06/04/21	47 879	297 797 testen tijdens deze periode van 7 dagen. Gemiddeld 42 542/dag
07/04/21	60 011	
08/04/21	49 537	
09/04/21	48 556	
10/04/21	36 203	
11/04/21	19 413	
12/04/21	41 793	280 728 testen tijdens deze periode van 7 dagen. Gemiddeld 40 104/dag
13/04/21	53 463	
14/04/21	43 985	
15/04/21	41 776	
16/04/21	44 095	
17/04/21	36 316	
18/04/21	19 985	
19/04/21	44 287	306 560 testen tijdens deze periode van 7 dagen. Gemiddeld 43 794/dag
20/04/21	57 672	
21/04/21	49 569	
22/04/21	47 528	
23/04/21	51 203	
24/04/21	38 703	
25/04/21	20 814	
26/04/21	48 058	331 783 testen tijdens deze periode van 7 dagen. Gemiddeld 47 398/dag
27/04/21	58 633	
28/04/21	54 299	
29/04/21	54 432	
30/04/21	56 844	
01/05/21	37 189	
02/05/21	20 970	
03/05/21	50 087	358 390 testen tijdens deze periode van 7 dagen. Gemiddeld 51 199/dag
04/05/21	65 560	
05/05/21	60 044	
06/05/21	63 119	
07/05/21	61 421	
08/05/21	41 936	De gegevens van de laatste dagen zijn nog niet volledig. Het duurt enkele dagen vooraleer alle testen aan Sciensano zijn gemeld.
09/05/21	21 799	
10/05/21	595	

#### 4.4. AANTAL PERSONEN OPGENOMEN IN HET ZIEKENHUIS TUSSEN 6 APRIL 2021 EN 10 MEI 2021, VOORGESTELD PER DAG EN GEMIDDELDE PER WEEK

Datum	Aantal nieuwe ziekenhuis-opnames /dag		Aantal ontslagen /dag	Aantal gehospitaliseerde patienten	Aantal COVID bevestigde IZ-patienten	Aantal COVID mogelijke IZ-patienten
06/04/21	235		110	3 167	892	29
07/04/21	333		334	3 164	909	30
08/04/21	250	1775 nieuwe ziekenhuis-opnames	263	3 129	911	24
09/04/21	275		267	3 117	925	21
10/04/21	255	Dus gemiddeld	322	3 022	905	18
11/04/21	202	253,6/dag	119	3 085	899	21
12/04/21	225		91	3 215	919	28
13/04/21	267		356	3 130	947	26
14/04/21	217		277	3 049	941	25
15/04/21	239	1628 nieuwe ziekenhuis-opnames	247	3 032	930	23
16/04/21	249		260	3 015	923	19
17/04/21	245	Dus gemiddeld	327	2 910	923	15
18/04/21	201	232,6/dag	96	3 000	931	13
19/04/21	210		62	3 140	946	22
20/04/21	303		333	3 103	926	29
21/04/21	244		293	3 078	935	20
22/04/21	231	1546 nieuwe ziekenhuis-opnames	280	2 989	910	23
23/04/21	222		275	2 943	901	19
24/04/21	228	Dus gemiddeld	325	2 846	886	31
25/04/21	162	220,9/dag	122	2 883	886	22
26/04/21	156		65	2 951	892	33
27/04/21	231		342	2 858	892	31
28/04/21	210		249	2 809	886	24
29/04/21	206	1347 nieuwe ziekenhuis-opnames	247	2 776	863	24
30/04/21	191		235	2 707	855	20
01/05/21	195	Dus gemiddeld	278	2 593	824	33
02/05/21	161	192,4/dag	98	2 648	825	18
03/05/21	153		58	2 760	830	29
04/05/21	191		291	2 605	794	37
05/05/21	164		253	2 481	757	19
06/05/21	145	1119 nieuwe ziekenhuis-opnames	220	2 402	744	21
07/05/21	163		217	2 307	727	28
08/05/21	164	Dus gemiddeld	274	2 167	707	22
09/05/21	159	159,9/dag	89	2 173	702	24
10/05/21	133		48	2 255	711	23

#### 4.5. AANTAL STERFGEVALLEN TUSSEN 3 APRIL 2021 EN 10 MEI 2021, VOORGESTELD PER DAG EN GEMIDDELDE PER WEEK

Datum	Aantal sterfgevallen	
03/04/21	40	
04/04/21	36	
05/04/21	49	
06/04/21	45	299 sterfgevallen tijdens deze periode van 7 dagen. Gemiddeld 42,7/dag
07/04/21	42	
08/04/21	43	
09/04/21	44	
10/04/21	46	
11/04/21	22	
12/04/21	43	
13/04/21	37	274 sterfgevallen tijdens deze periode van 7 dagen. Gemiddeld 39,1/dag
14/04/21	39	
15/04/21	42	
16/04/21	45	
17/04/21	30	
18/04/21	34	
19/04/21	50	
20/04/21	36	271 sterfgevallen tijdens deze periode van 7 dagen. Gemiddeld 38,7/dag
21/04/21	36	
22/04/21	43	
23/04/21	42	
24/04/21	35	
25/04/21	39	
26/04/21	44	272 sterfgevallen tijdens deze periode van 7 dagen. Gemiddeld 38,9/dag
27/04/21	26	
28/04/21	49	
29/04/21	46	
30/04/21	33	
01/05/21	28	
02/05/21	34	
03/05/21	43	
04/05/21	40	247 sterfgevallen tijdens deze periode van 7 dagen. Gemiddeld 35,3/dag
05/05/21	38	
06/05/21	38	
07/05/21	26	
08/05/21	41	
09/05/21	29	
10/05/21	5	

## 5. Preventie en informatie

### 1 ploeg van 11 miljoen. Allemaal samen. Laten we de regels volgen.

Vandaag bevindt ons land zich op COVID-19 alarmniveau 4. Om het coronavirus te verslaan, moeten we samen de regels volgen. Informeer je, want mogelijk zijn er in jouw stad of regio extra maatregelen van kracht. Samen kunnen we het. Volg de regels en red levens.



Was je handen  
regelmatig



Draag  
een mondkap



Hou  
1,5 m afstand



Beperk je tot  
1 knuffelcontact



Denk aan  
kwetsbare mensen



Werk thuis



Verlucht  
binnenruimtes



Doe je activiteiten  
liefst buiten



Je kan alle details  
raadplegen op  
[www.info-coronavirus.be](http://www.info-coronavirus.be)

Een initiatief van de Belgische overheid.