

## Epidemiologische update

RAG 17/11/2021

*Voor de inschatting van de epidemiologische situatie heeft de RAG drempels voorgesteld om verschillende alarmniveaus te onderscheiden. De alarmniveaus werden gevalideerd door de Risk Management Group, en worden hier beschreven.*

*Naast de specifieke drempels steunt de analyse van de epidemiologische situatie verder op een bredere evaluatie, waarbij kwalitatieve (bv. bestaan van clusters) en strategische (bv. teststrategie) indicatoren mee in rekening worden gebracht.*

### BELANGRIJKSTE VASTSTELLINGEN EN AANBEVELINGEN

De verschillende indicatoren vertoonden de voorbije week een verdere stijging. Het aantal nieuwe besmettingen, nieuwe hospitalisaties en het aantal ingenomen bedden (zowel algemeen als op intensieve zorgen), nemen nu met eenzelfde snelheid toe. Binnen een week tijd hebben de ziekenhuizen moeten opschalen eerst naar fase 1A en vervolgens naar 1B (waarbij de helft van de bedden op ICU moeten worden vrijgehouden voor COVID-19 patiënten), en een verdere opschaling kan verwacht worden als de huidige trend zich verder zet. Er wordt nu ook opnieuw een oversterfte geregistreerd (= meer overlijdens dan verwacht op basis van gegevens van de voorbije jaren), net zoals het geval was tijdens de voorgaande golven. Deze oversterfte is nu echter veel beperkter, vermoedelijk dankzij de vaccinatie.

De positiviteitsratio (PR) bij personen met symptomen is nu opgelopen tot 30% in Vlaanderen en in Wallonië en tot 25% in Brussel. Verder snel en makkelijk toegang verlenen tot testen blijft dus cruciaal. Het beschikbaar stellen van een zelf-evaluatietool lijkt een deel van de voorschriften voor testen te kunnen opvangen, maar de druk op de huisartsen blijft zeer hoog.

De epidemiologische situatie is nog steeds het snelst evoluerend in Vlaanderen. In Brussel lijkt de incidentie van besmettingen te stabiliseren, voornamelijk als gevolg van een daling van het aantal besmettingen in de schoolgaande leeftijdsgroepen. Dit is vermoedelijk echter een artificiële daling, doordat er minder testen werden uitgevoerd in deze populatie als gevolg van de vakantieperiode en het verlengd weekend in de daaropvolgende week. In de andere regio's daalt de incidentie ook bij de 7 tot 12-jarigen, maar dit wordt in de totale incidentie gemaskeerd door de nog steeds sterke toename voor de andere leeftijdsgroepen. Algemeen blijft de incidentie in Brussel wel lager (samen met ook de provincie Henegouwen). Het feit dat de basismaatregelen zoals het dragen van het masker hier steeds werden verdergezet, de vroegere introductie van het CST, de verderzetting van de test-en-trace strategie (waarbij de capaciteit van de testcentra en van de call centers minder onder druk stonden) en de reeds opgebouwde natuurlijke immuniteit (doordat de viruscirculatie hier eerder toenam) zijn mogelijke verklaringen hiervoor. Het gaat echter om hypothesen, die op basis van de nu beschikbare gegevens niet geobjectiveerd kunnen worden.

De RAG herhaalt de noodzaak voor het drastisch doen verminderen van het aantal contacten om de virus circulatie af te remmen en de stijgende trend te kunnen omkeren. Daarvoor zijn sterke maatregelen nodig in alle sectoren. Nadien moet blijvend ingezet worden op basis maatregelen (zoals maskerdracht, sociale afstand,..), om de situatie onder controle te kunnen houden.

De huidige situatie wordt als een noodtoestand beschouwd voor het hele land, omdat het hele zorgsysteem (zowel eerste als tweede lijn) en de verdedigingslinie van testing en tracing in elkaar dreigt te storten. Daarom wordt het alarmniveau verhoogd naar niveau 5, het hoogste niveau, zowel nationaal als in alle provincies. Enkel in het Brussels Hoofdstedelijk Gewest wordt het niveau voorlopig op 4 behouden, omwille van de algemeen meer stabiele situatie (zie verder). Op middellange termijn kan men zich nog aan herhaalde opstoten verwachten van verhoogde viruscirculatie, waarvoor een plan van aanpak moet voorzien worden, en veel sneller de nodige maatregelen moeten genomen worden, in plaats van een escalatie toe te laten tot hoge alarmniveaus.

*Besluit classificatie nationaal: Alarmniveau 5 met verder toenemende trend in nieuwe besmettingen en hospitalisaties.*

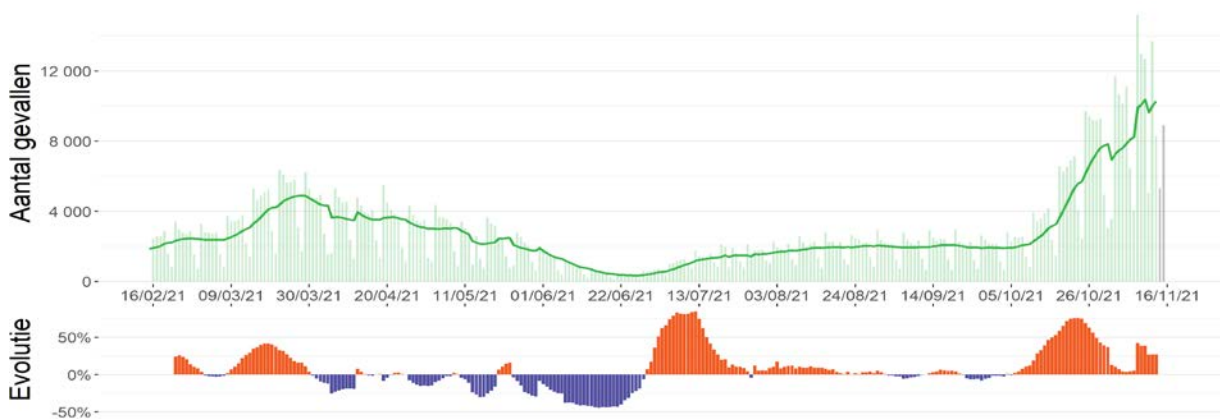
## NATIONAAL

### Indicatoren i.v.m. intensiteit

Het aantal nieuwe besmettingen is in de week van 7 tot 13 november opnieuw sterker toegenomen, met gemiddeld 10.283 nieuwe besmettingen per dag, vergeleken met 8.098 in de voorgaande week (+27%) (Figuur 1). De tijdelijk tragere toename de week ervoor was te wijten aan de vakantieperiode en het verlengde weekend. Ook voor de komende dagen wordt een impact verwacht op het aantal gerapporteerde besmettingen door het verlengde weekend (11 tot 15/11), met vooral op 11 november een laag aantal testen en dus ook minder positieve resultaten.

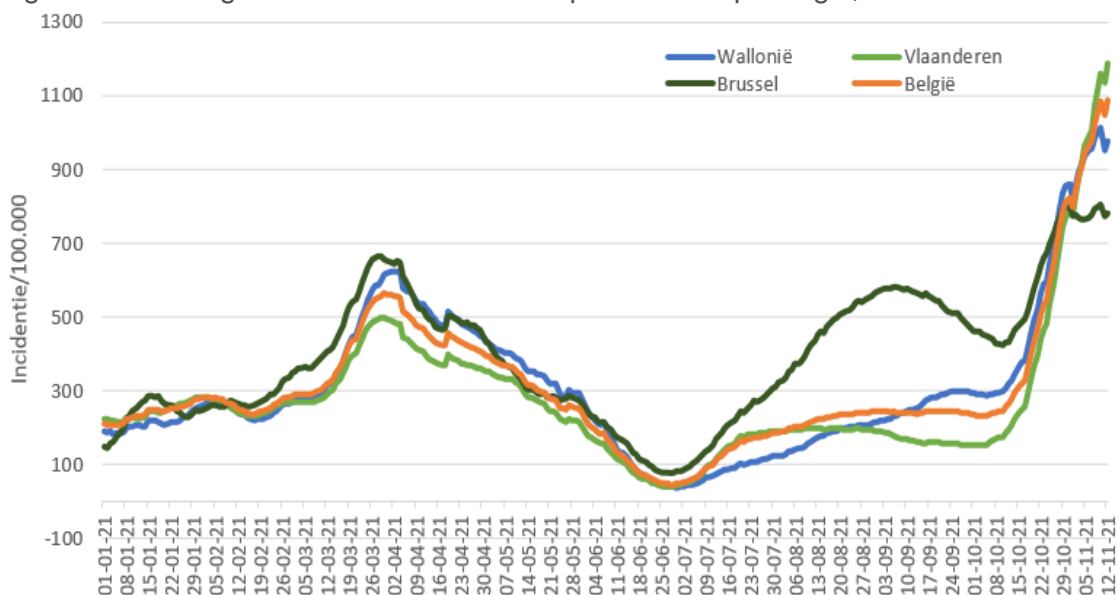
Het reproductiegetal (Rt) op basis van het aantal nieuwe besmettingen is nog steeds > 1, met een waarde van 1,095 vergeleken met 1,093 de voorgaande week.

Figuur 1: Evolutie van het totaal aantal nieuwe bevestigde besmettingen in België, sedert 15/02/21



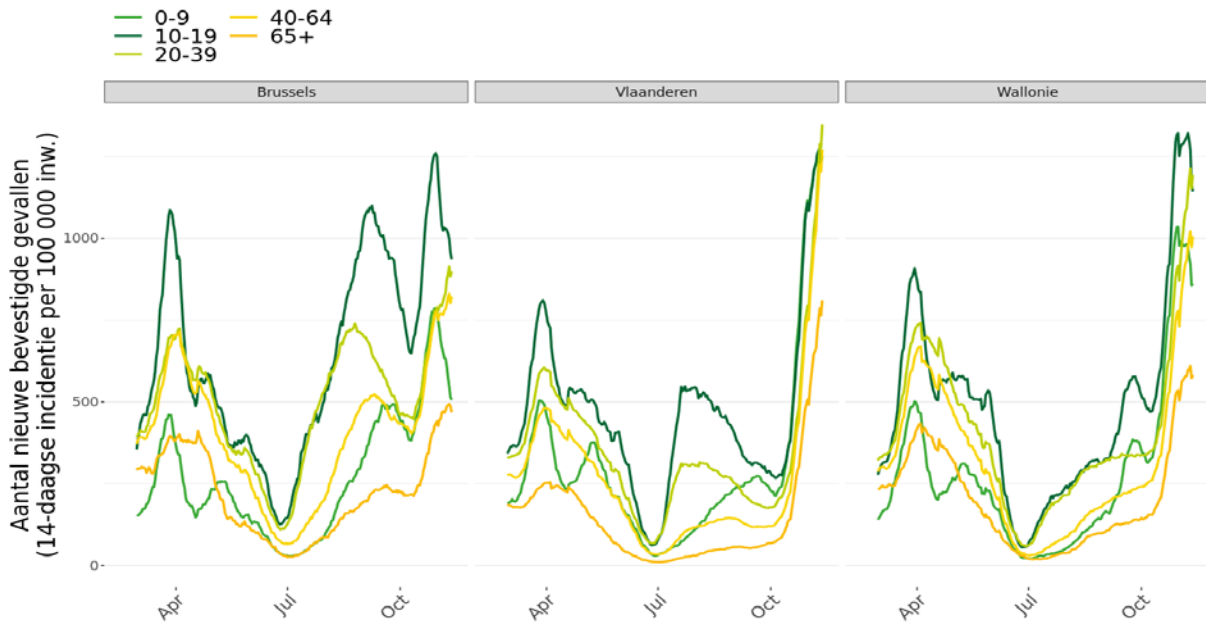
De 14-daagse cumulatieve incidentie nationaal is verder sterk gestegen en is nu 1.117/100.000 vergeleken met 959/100.000 de week ervoor. Er is een verder stijgende trend in Vlaanderen en Wallonië, met nog steeds de hoogste incidentie in Vlaanderen (Figuur 2). In Brussel is er een stabilisatie, met een verschillende trend in functie van de leeftijd. Algemeen is er in alle regio's een zeer kleine tijdelijke daling te zien door de voorbije verlofdagen.

Figuur 2: 14-daagse cumulatieve incidentie per 100.000 per regio, vanaf 01/01/21



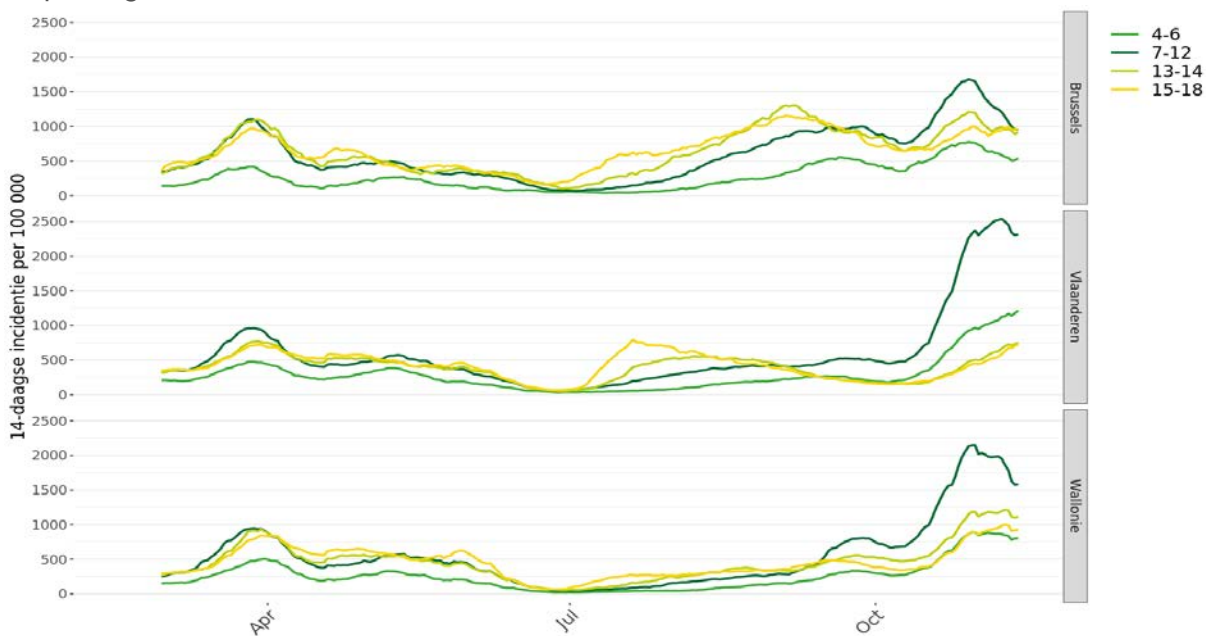
In Vlaanderen is de incidentie verder gestegen in alle leeftijdsgroepen (Figuur 3). In Wallonië en in Brussel is er een daling te zien in de schoolgaande leeftijdsgroepen 0-9 en 10-19 jarigen (vermoedelijk nog door de vakantie), en ook een lichte daling tot stabilisatie voor de 65-plussers.

Figuur 3: 14-daagse cumulatieve incidentie per 100.000, per leeftijdsgroep en per regio, september 2020 tot vorige week



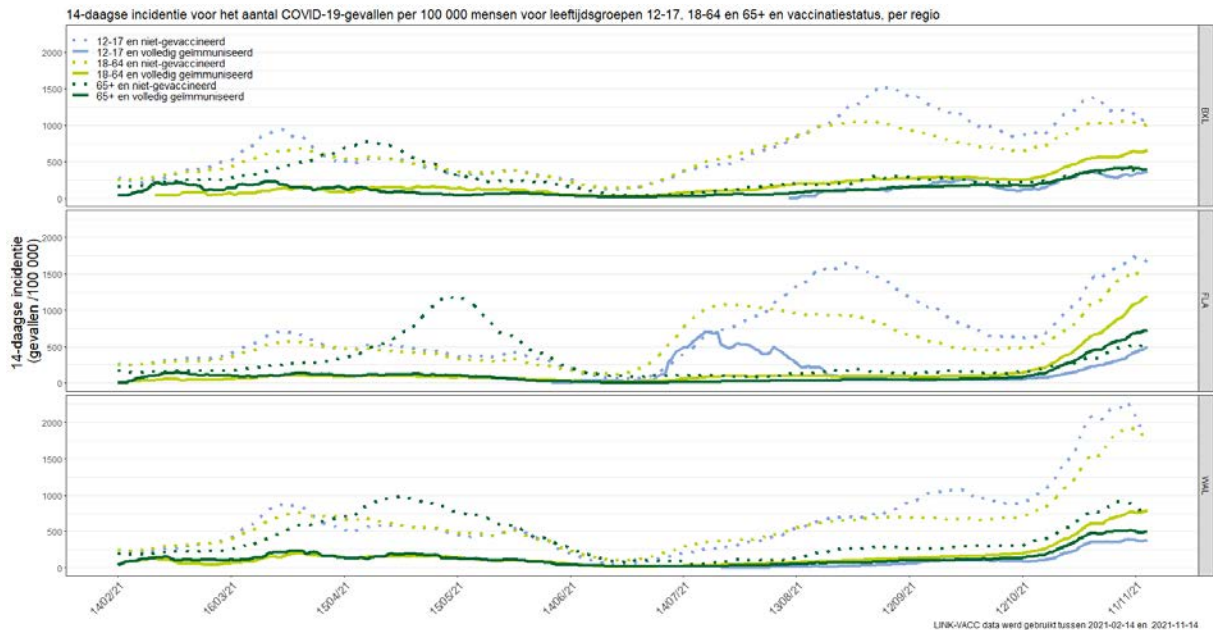
Een focus op de leeftijdsgroepen voor schoolgaande kinderen/jongeren toont een daling in alle regio's voor de leeftijd 7-12 jaar (Figuur 14). Vermist de gewijzigde teststrategie voor hoog-risicocontacten in het basisonderwijs in Vlaanderen pas van start ging op 8 november, is het te vroeg om het effect daar nu al te zien in de 14-daagse incidentie.

Figuur 4: 14-daagse cumulatieve incidentie per 100.000, per leeftijdsgroep tussen 4 en 18 jaar en per regio, maart 2021 tot nu



Figuur 5 en Tabel 1 geven per regio de 14-daagse incidentie weer voor besmettingen, voor de gevaccineerde en niet gevaccineerde personen, sedert januari 2021 en voor de laatste 2 weken. Er is in alle regio's een lichte daling van de incidentie voor de 12-17-jarigen, vooral voor de niet gevaccineerden, maar er worden nog steeds zeer hoge waarden geregistreerd. In Vlaanderen en Wallonië is er een verdere stijging van de incidentie voor de 18 tot 64-jarigen (niet-gevaccineerde personen en gevaccineerden), en in Vlaanderen neemt ook de incidentie voor gevaccineerde 65-plussers toe.

Figuur 5: 14-daagse cumulatieve incidentie per 100.000, per vaccinatiestatus en per regio, januari 2021 tot nu<sup>1</sup>



Tabel 1

14-daagse cumulatieve incidentie per 100.000 per regio, leeftijdsgroep en vaccinatiestatus, periode 1 – 147/11/2021

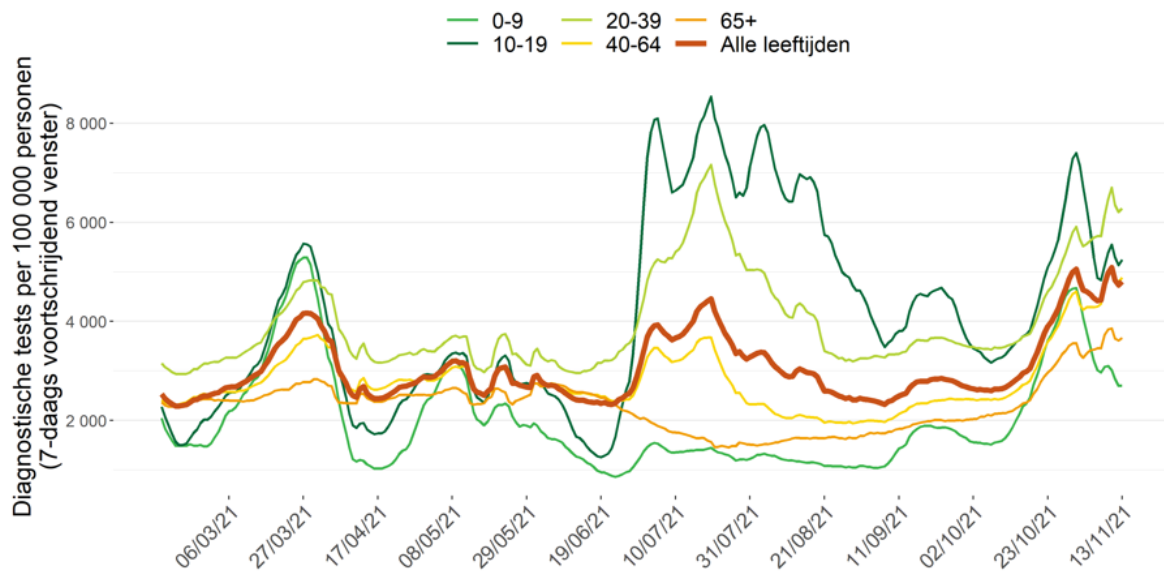
| Leeftijd | Vaccinatiestatus      | België  | Brussel | Vlaanderen | Wallonië |
|----------|-----------------------|---------|---------|------------|----------|
| 0-11     | Volledig gevaccineerd | -       | -       | -          | -        |
|          | Niet gevaccineerd     | 1181,1  | 544,0   | 1.454,4    | 975,7    |
| 12-17    | Volledig gevaccineerd | 456,1   | 369,8   | 496,4      | 384,6    |
|          | Niet gevaccineerd     | 1.634,9 | 1.088,7 | 1.663,5    | 1.936,4  |
| 18-64    | Volledig gevaccineerd | 1.026,2 | 660,6   | 1201,1     | 793,3    |
|          | Niet gevaccineerd     | 1.573,5 | 1.014,6 | 1.501,8    | 1.821,3  |
| 65-84    | Volledig gevaccineerd | 676,9   | 373,4   | 799,2      | 482,7    |
|          | Niet gevaccineerd     | 605,0   | 409,0   | 532,8      | 810,5    |
| 85+      | Volledig gevaccineerd | 376,0   | 456,5   | 292,8      | 556,7    |
|          | Niet gevaccineerd     | 493,4   | 339,0   | 491,5      | 597,6    |

Zie ook Tabel 4 voor informatie over de proportie en het aantal niet gevaccineerde personen per leeftijdsgroep.

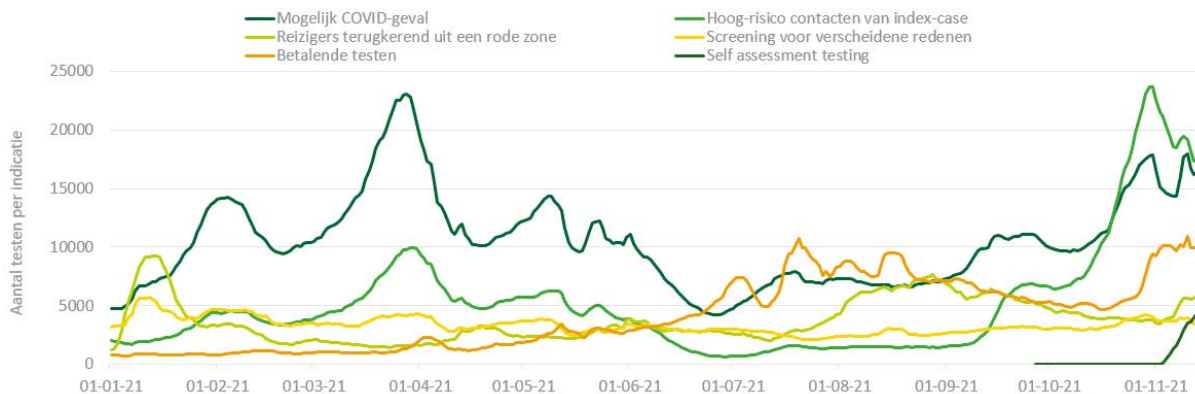
<sup>1</sup> De tijdelijke hoge incidentie in gevaccineerde 12-17 jarigen in Vlaanderen wordt verklaard door de zeer kleine aantallen bij de start van de vaccinatiecampagne, waardoor de resultaten heel variabel en dus minder betrouwbaar waren.

Het aantal uitgevoerde testen is de voorbije week opnieuw gestegen, na een daling tijdens de vakantieperiode. In de periode van 7 tot 13 november waren er gemiddeld 80.812 testen per dag, tegenover ongeveer 75.000 in de week ervoor (Figuur 6). De trend is vergelijkbaar in alle leeftijdsgroepen, behalve een verdere daling bij de 0 tot 9-jarigen, onder meer passend in een gewijzigde teststrategie in het Nederlandstalig basisonderwijs, waarbij asymptomatische hoog-risicocontacten niet meer getest worden. Het gaat inderdaad vooral om een afname van testen voor hoog risicocontacten (Figuur 7). Er is ook een lichte daling van testen voor personen met symptomen in een labo, die gecompenseerd wordt door een toename van het aantal testen aangevraagd via de zelfevaluatie tool. Er was ook een kleine toename van het aantal testen bij aankomende/terugkerende reizigers, na de vakantieperiode.

Figuur 6: Aantal uitgevoerde testen per leeftijdscategorie vanaf 15/02/21



Figuur 7: Aantal uitgevoerde testen per indicatie en per dag vanaf 01/01/2021  
Op basis eforms/CTPC, beschikbaar voor ca. 60% van de testen

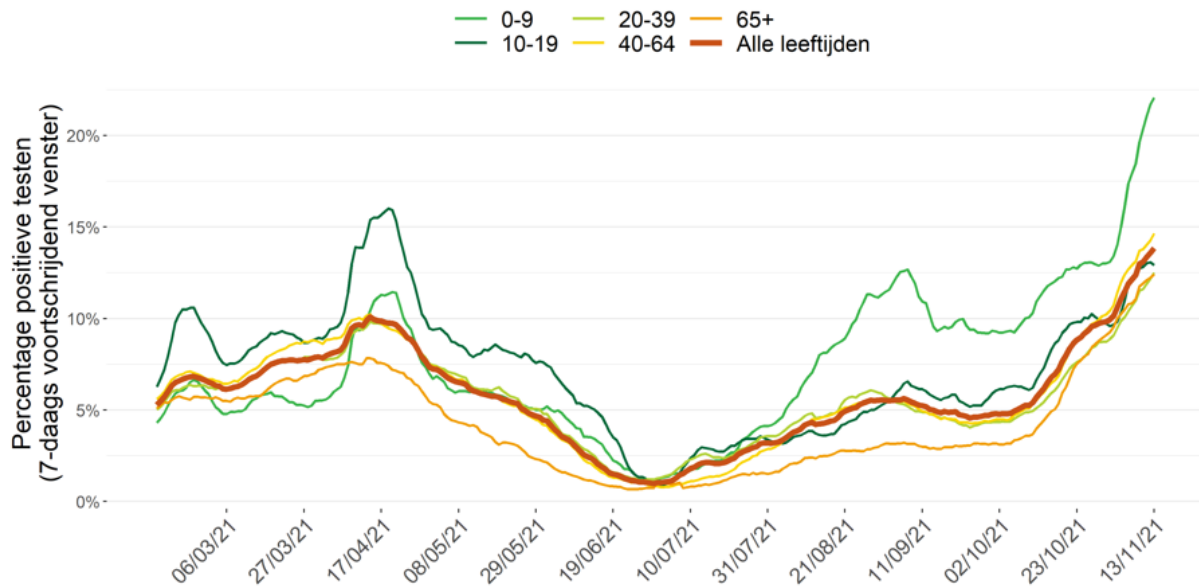


Er zijn deze week geen gegevens over het aantal verkochte zelftesten in apotheken. Het aantal aangemaakte CTPC-codes voor de bevestiging van een positieve zelftest is de voorbije week opnieuw verder gestegen, met een totaal van 3.057 uitgevoerde testen voor deze periode, waarvan 92% een positieve PCR-test had (stabiel). De meerderheid van de CTPC codes (88%) werden aangemaakt door huisartsen, daar waar mensen met een positieve zelftest ook bij een call center terecht kunnen voor de code, om zo de huisartsen niet extra te belasten.



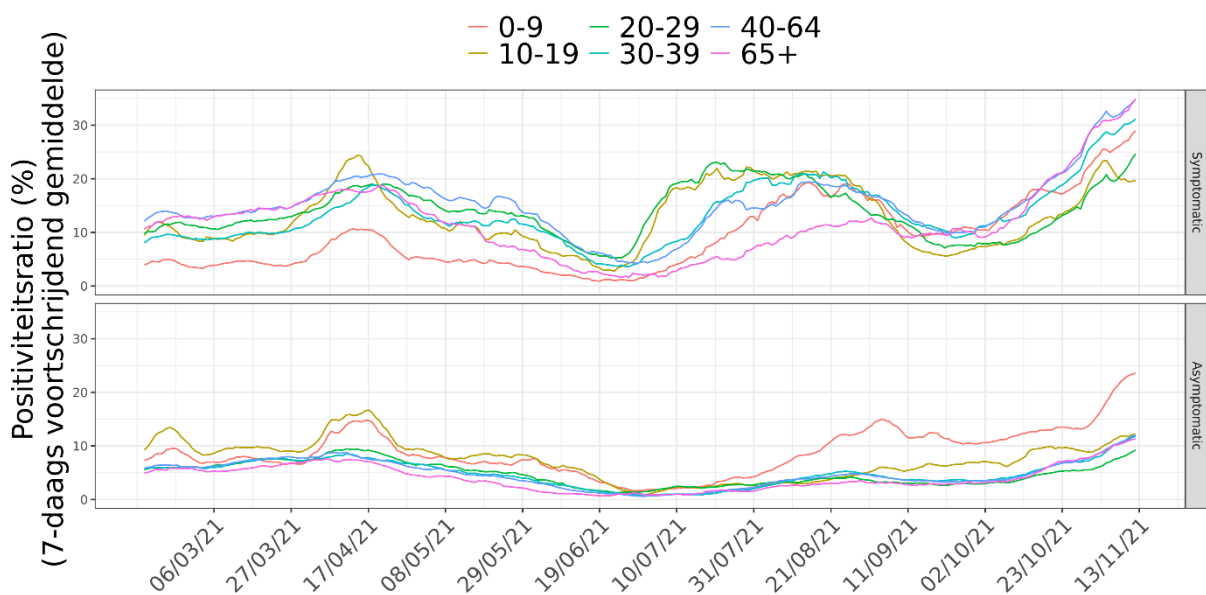
De positiviteitsratio (PR) is de voorbije week verder gestegen tot een waarde van 13,6% (vergeleken met 11,7% de week voordien). De stijging wordt verder gezien in alle leeftijdsgroepen maar is nog steeds het meest uitgesproken voor de 0 tot 9-jarigen (22,1% vergeleken met 17,4% de week ervoor), passend in de context van een daling van het aantal testen voor asymptomatische kinderen (zie hoger) (Figuur 8).

Figuur 8: Positiviteitsratio per leeftijdscategorie vanaf 15/02/21



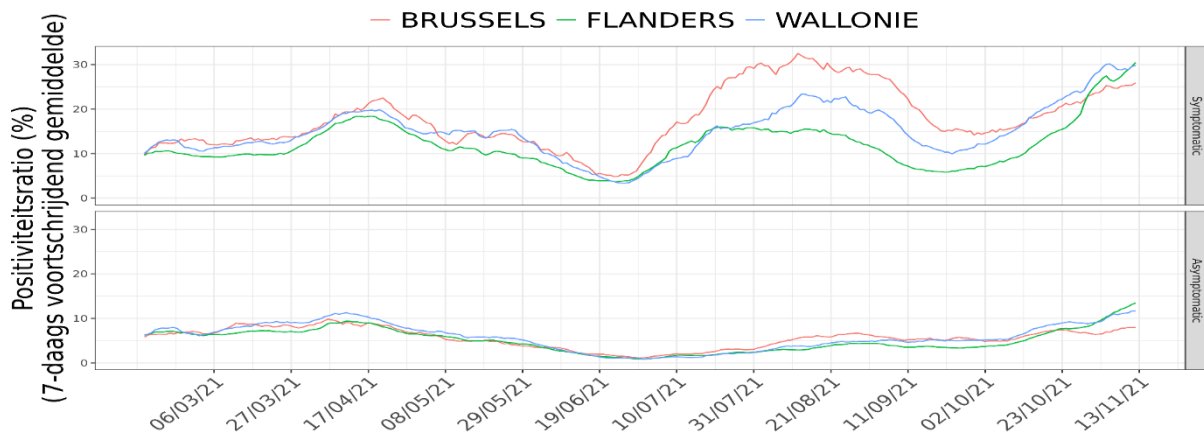
De PR is verder gestegen voor symptomatische personen, in alle leeftijdsgroepen behalve de 10-19-jarigen (Figuur 9). Voor asymptomatische personen was er een toename van de PR voor alle leeftijden.

Figuur 9: Positiviteitsratio symptomatisch/asymptomatische en per leeftijdsgroep



De PR is nog steeds hoger in Vlaanderen en Wallonië dan in Brussel, zowel voor symptomatische als asymptomatische personen (Figuur 10). Maar in alle regio's worden hoge waarden geregistreerd.

Figuur 10: Positiviteitsratio per regio, symptotomische en asymptomatische personen, vanaf 15/02/2021

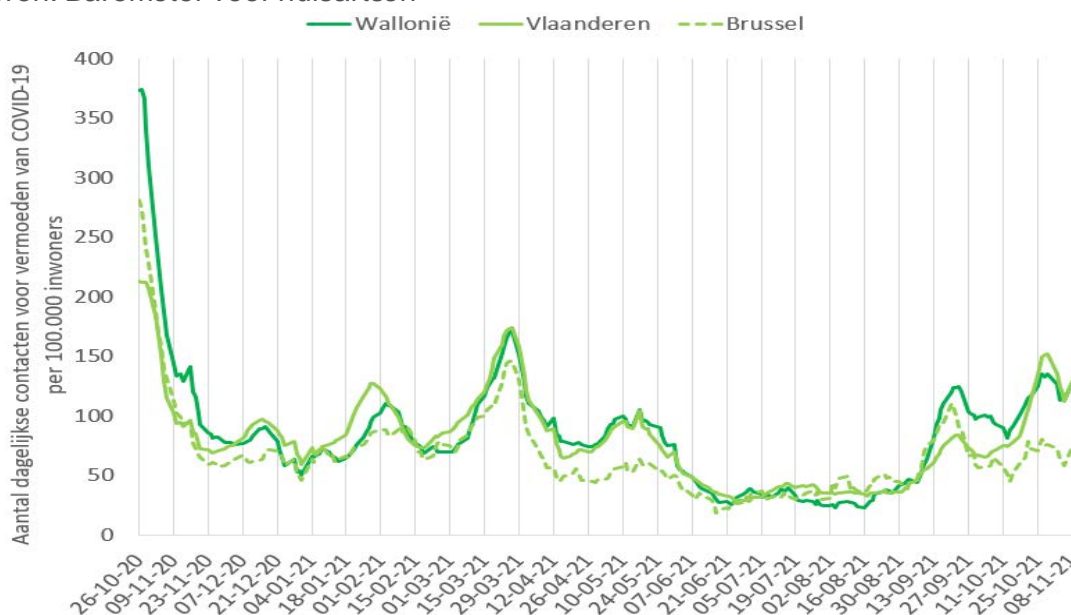


Het aantal contacten met een huisarts voor vermoeden van COVID-19 steeg in week 45 opnieuw in alle regio's, met nationaal gemiddeld 122 contacten per 100.000 inwoners per dag, vergeleken met 110/100.000 de week voordien (Bron: huisartsen Barometer) (Figuur 11). Figuur 12 toont ook de omkeer van de trend, waarbij de tijdelijke daling hoogstwaarschijnlijk het gevolg was van de herfstvakantie.

De incidentie van consultaties voor griepaal syndroom bij de huisartsenpeilpraktijken bleef stabiel (292 episodes/100.000 per week, geen statistisch significante toename). De ervaren werkbelasting voor vermoeden van COVID-19 bleef ook stabiel, waarbij in totaal 68% van de artsen deze als hoog (40%) of als zeer hoog inschatten (28%), tegenover 62% de week voordien. Er is wel een verschuiving van hoog naar zeer hoog (16% vorige week).

Figuur 11: Aantal dagelijkse contacten bij huisartsen voor een vermoeden van COVID-19 per 100.000 inwoners en per regio, 26/10/2020 – 12/11/2021<sup>2</sup>

Bron: Barometer voor huisartsen

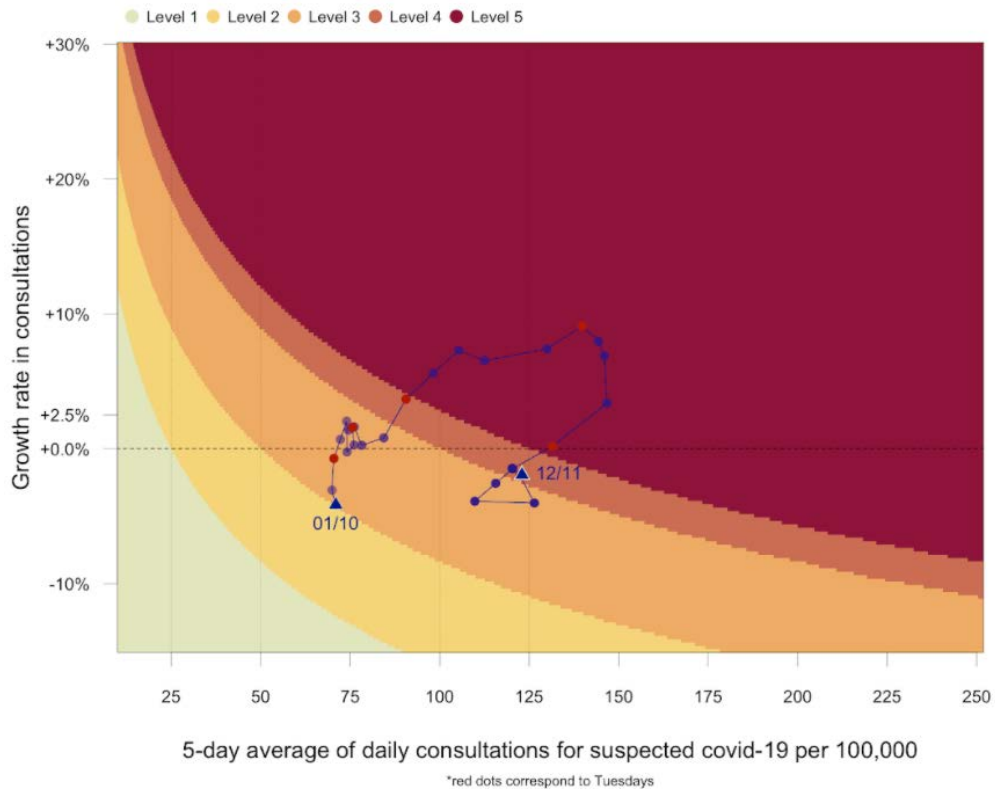


<sup>2</sup> Weekeinden en feestdagen niet inbegrepen; elke dag vertegenwoordigt een voortschrijdend gemiddelde over 5 dagen.



Figuur 12: Evolutie van het aantal raadplegingen voor verdenking op COVID-19 bij de huisarts (gemiddelde van de laatste 5 werkdagen) en van de ratio die de groei (> 1) of daling (< 1) over 10 werkdagen weergeeft, 01/10 – 12/11/2021

Werk van Christel Faes, UHasselt



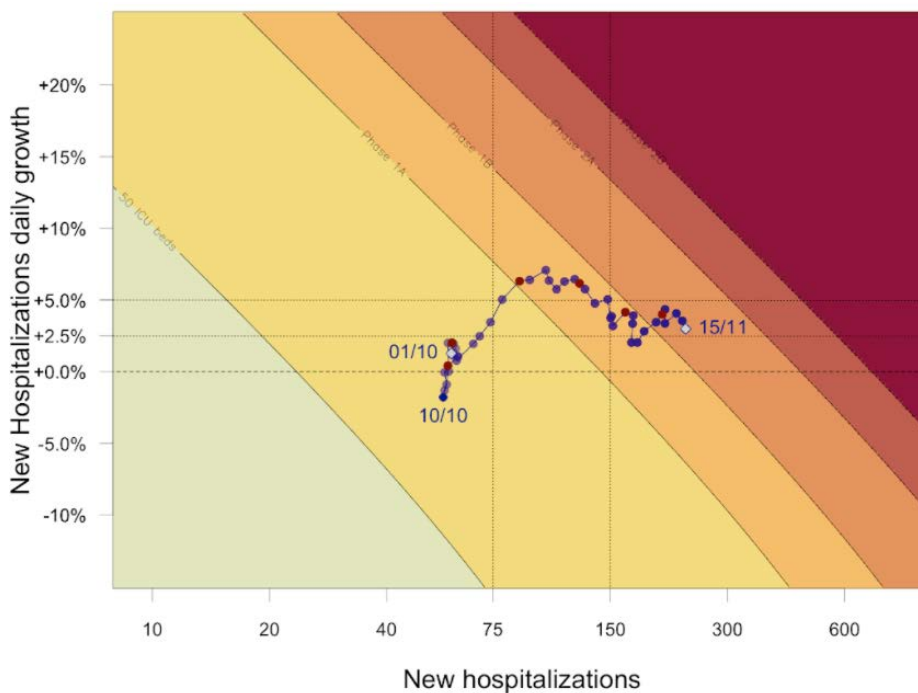
### Indicatoren i.v.m. ernst

Het aantal nieuwe hospitalisaties voor COVID-19 is verder gestegen met nog steeds een zelfde snelheid, met in de week van 10 tot 16 november gemiddeld 238 opnames per dag, vergeleken met 197 de week ervoor (+21%). Figuur 13 toont ook de verdere toename van het aantal nieuwe hospitalisaties. Fase 1B werd al geactiveerd, en de predicties evolueren verder richting fase 2A.

Na een tijdelijke toename is de proportie van WZC bewoners op het totaal aantal opnames nu opnieuw stabiel op ongeveer 3%.

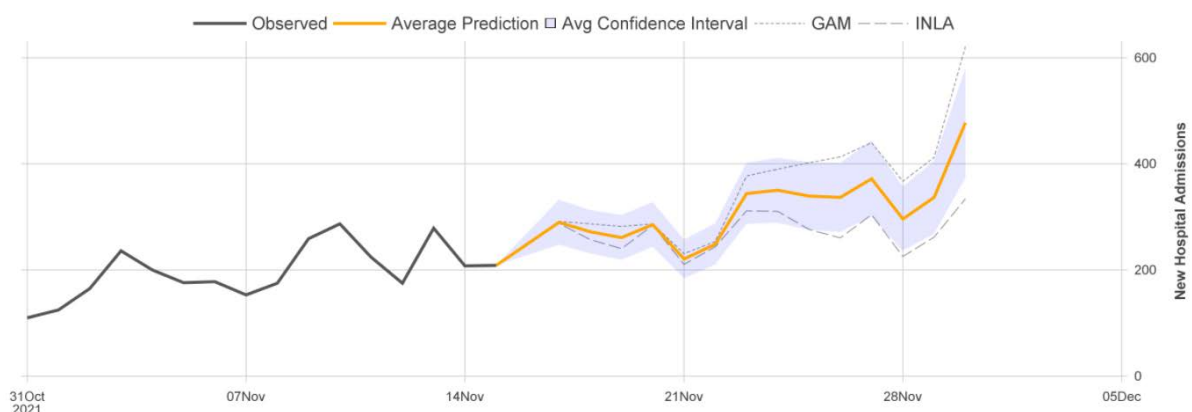
Figuur 13: Evolutie van het aantal nieuwe ziekenhuisopnames en de ratio die groei of daling aangeeft, 01/10 – 15/11/2021

Werk van Christel Faes



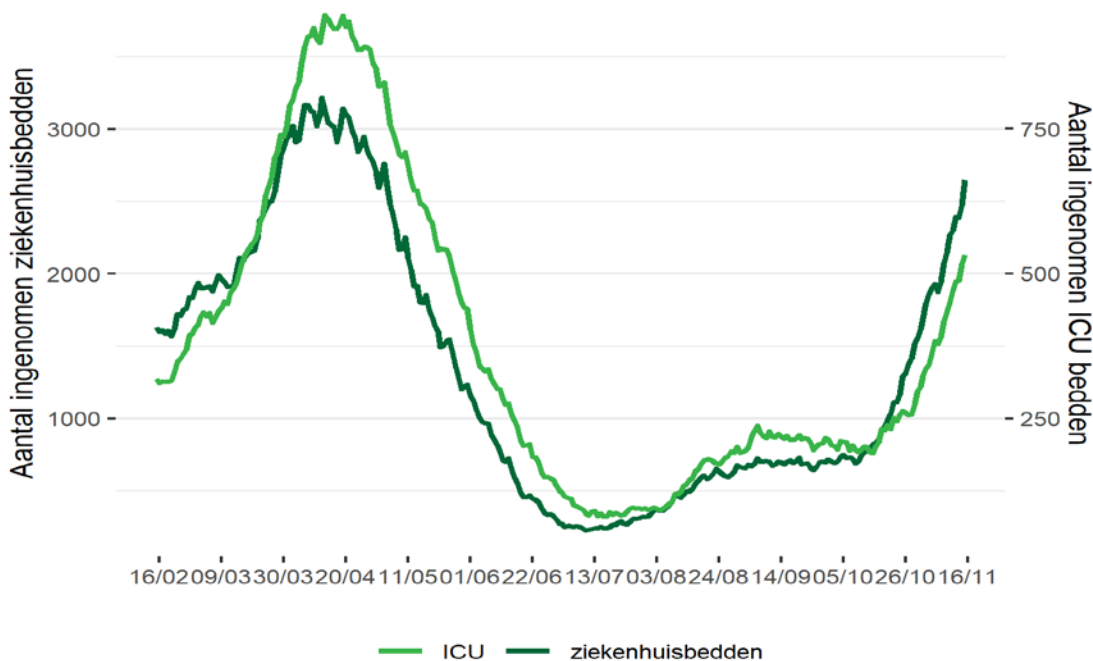
Het reproductiegetal ( $R_t$ ) gebaseerd op het aantal nieuwe hospitalisaties bleef de voorbije week opnieuw redelijk stabiel en  $> 1$ , met een waarde van 1,139 (vergeleken met 1,183 de week ervoor). De predictiemodellen voor het aantal nieuwe hospitalisaties tonen ook nog steeds een verdere toename de komende weken (Figuur 14).

Figuur 14: Evolutie en predictie van het aantal nieuwe opnames in het ziekenhuis, gebaseerd op modellen van de Universiteit Hasselt en Sciensano



Het aantal ziekenhuisbedden ingenomen door COVID-19 patiënten (n=2.693, +25%) en het aantal ingenomen ICU bedden (n=557, +28%) zijn ook verder sterk gestegen met eenzelfde snelheid (Figuur 15). Het aantal transfers van patiënten is de voorbije week verder opgelopen tot 124, vergeleken met 97 de week ervoor.

Figuur 15: Aantal ingenomen bedden in het ziekenhuis en op ICU, 15/02/21–16/11/21



Net zoals voor de besmettingen wordt de 14-daagse incidentie van hospitalisaties voor gevaccineerde en niet gevaccineerde personen vergeleken (Tabel 2). Er is verder een duidelijk hogere incidentie met toenemende leeftijd, en voor elke leeftijdsgroep een hogere incidentie bij niet-gevaccineerde personen vergeleken met de gevaccineerden. Vergeleken met voorgaande week is er een sterkere toename van de incidentie voor niet gevaccineerde 65-plussers. Tabel 3 geeft de 14-daagse incidentie weer voor opname op een dienst intensieve zorgen. Ook hier is de incidentie algemeen hoger voor niet gevaccineerde personen dan voor gevaccineerden, met vooral een toename bij niet gevaccineerde 65-84-jarigen de voorbije week. Omwille van de kleine aantallen (zeker op regionaal niveau) moeten deze gegevens wel met voorzichtigheid geïnterpreteerd worden.

Tabel 2

14-daagse cumulatieve incidentie per 100.000 voor hospitalisaties per regio, leeftijdsgroep en vaccinatiestatus, periode 01 – 14/11/2021

| Leeftijd | Vaccinatiestatus      | België | Brussel | Vlaanderen | Wallonië |
|----------|-----------------------|--------|---------|------------|----------|
| 0-11     | Volledig gevaccineerd | -      | -       | -          | -        |
|          | Niet gevaccineerd     | 8,3    | 7,5     | 8,6        | 14,0     |
| 12-17    | Volledig gevaccineerd | 0,3    | 0       | 0,3        | 0,6      |
|          | Niet gevaccineerd     | 3,1    | 4,2     | 1,6        | 3,6      |
| 18-64    | Volledig gevaccineerd | 6,7    | 7,1     | 7,7        | 4,7      |
|          | Niet gevaccineerd     | 37,6   | 33,9    | 48,1       | 31,2     |
| 65-84    | Volledig gevaccineerd | 52,7   | 61,1    | 60,3       | 35,5     |
|          | Niet gevaccineerd     | 172,4  | 156,5   | 202,4      | 156,8    |
| 85+      | Volledig gevaccineerd | 91,9   | 137,5   | 91,8       | 81,0     |
|          | Niet gevaccineerd     | 200,8  | 203,8   | 222,1      | 181,0    |

Tabel 3

14-daagse cumulatieve incidentie per 100.000 voor opname op ICU per regio, leeftijdsgroep en vaccinatiestatus, periode 01 – 14/11/2021

| Leeftijd | Vaccinatiestatus      | België | Brussel | Vlaanderen | Wallonië |
|----------|-----------------------|--------|---------|------------|----------|
| 0-11     | Volledig gevaccineerd | -      | -       | -          | -        |
|          | Niet gevaccineerd     | 0,2    | 0,5     | 0,2        | 0        |
| 12-17    | Volledig gevaccineerd | 0      | 0       | 0          | 0        |
|          | Niet gevaccineerd     | 1,0    | 2,1     | 1,6        | 0        |
| 18-64    | Volledig gevaccineerd | 1,3    | 1,4     | 1,6        | 0,7      |
|          | Niet gevaccineerd     | 10,8   | 6,9     | 17,0       | 7,9      |
| 65-84    | Volledig gevaccineerd | 9,6    | 4,6     | 11,3       | 7,1      |
|          | Niet gevaccineerd     | 52,6   | 40,2    | 56,3       | 54,5     |
| 85+      | Volledig gevaccineerd | 4,7    | 0       | 5,1        | 4,9      |
|          | Niet gevaccineerd     | 10,8   | 25,5    | 8,9        | 7,9      |

Tabel 4

Percentage en aantal niet-gevaccineerden, volgens leeftijd en regio

| Leeftijd | Vaccinatiestatus         | België    | Brussel | Vlaanderen | Wallonië |
|----------|--------------------------|-----------|---------|------------|----------|
| 0-11     | % niet gevaccineerd      | 95.5%     | 98.1%   | 94,4%      | 96,5%    |
|          | Aantal niet gevaccineerd | 1.457.095 | 187.425 | 802.822    | 466.848  |
| 12-17    | % niet gevaccineerd      | 24.5%     | 56.2%   | 13,8%      | 32,1%    |
|          | Aantal niet gevaccineerd | 192.588   | 47.472  | 60.761     | 84.355   |
| 18-64    | % niet gevaccineerd      | 12.7%     | 28.8%   | 7,5%       | 17,1%    |
|          | Aantal niet gevaccineerd | 888.527   | 226.206 | 300.119    | 377.820  |
| 65-84    | % niet gevaccineerd      | 6.5%      | 16.7%   | 3,6%       | 9,8%     |
|          | Aantal niet gevaccineerd | 123.074   | 22.295  | 42.389     | 58.390   |
| 85+      | % niet gevaccineerd      | 8.4%      | 15.3%   | 5,3%       | 13,1%    |
|          | Aantal niet gevaccineerd | 27.774    | 3.920   | 11.217     | 12.637   |

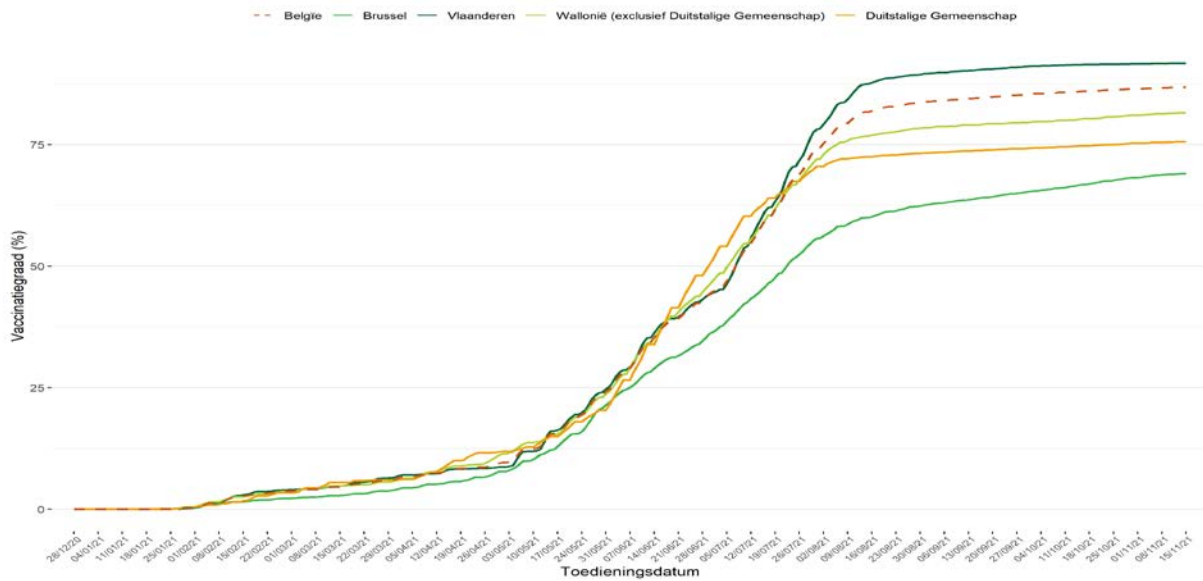
Meer informatie over de surveillance in ziekenhuizen is beschikbaar in een [wekelijks rapport](#).

Het aantal overlijdens neemt verder traag toe. In de week van 8 tot 14 november waren er in totaal 187 geregistreerde sterfgevallen (vergeleken met 159 gerapporteerd de week voordien), variërend van 19 tot 35 sterfgevallen per dag. Het aandeel WZC-bewoners op het totaal aantal overlijdens vertegenwoordigde 10,7% (daling vergeleken met 21,2% de week voordien). Het sterftcijfer in week 45 bedroeg 1,63/100.000 inwoners in België, 2,08/100.000 in Wallonië, 1,34/100.000 in Vlaanderen en 1,81/100.000 in Brussel. Het aantal sterfgevallen bij personen van 75-84 jaar buiten WZC is in alle regio's gestegen. In Vlaanderen is ook het aantal sterfgevallen bij personen van 65-74 jaar buiten WZC gestegen. Voor de leeftijdsgroep boven 85 jaar bleef het aantal sterfgevallen buiten WZC relatief stabiel. Sedert week 41 wordt opnieuw een oversterfte gezien. Ook in week 43 waren er enkele dagen van oversterfte, vooral bij mensen van 65 jaar en ouder en in alle regio's.

## Andere indicatoren

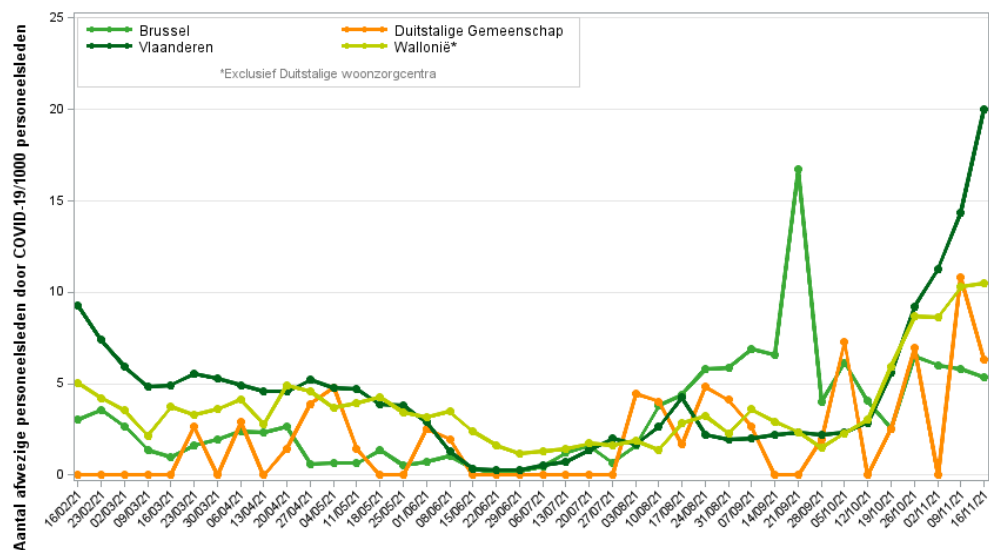
De vaccinatiegraad nationaal is niet gewijzigd ten opzichte van de voorgaande weken, met in totaal 76% van de bevolking gedeeltelijk gevaccineerd en 75% volledig. In Brussel en beperkter ook in Wallonië is er wel nog een progressieve zeer lichte toename (Figuur 16).

Figuur 16: Vaccinatiegraad voor volledige vaccinatie per regio



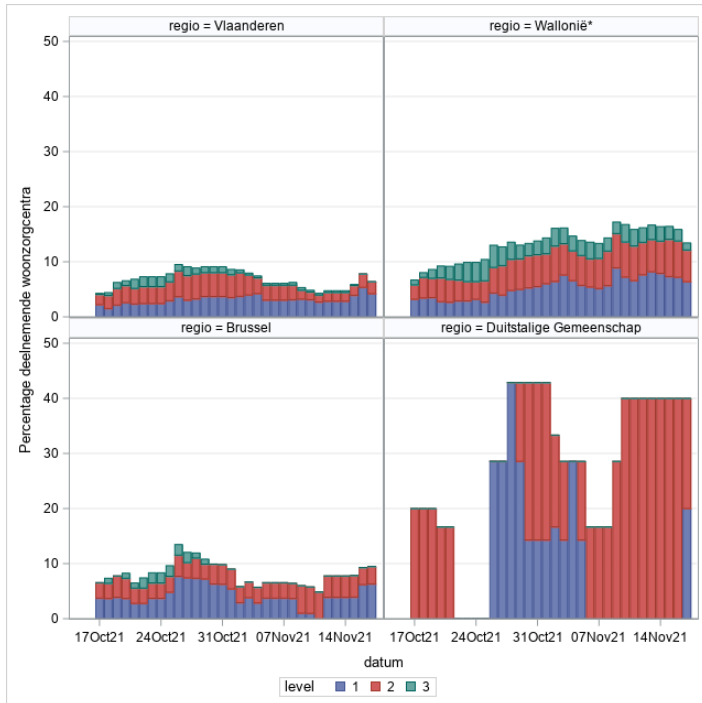
De indicatoren in de woonzorgcentra (WZC) bleven de voorbije week globaal gunstig. Het aantal nieuwe bevestigde COVID-19 gevallen per 1.000 blijft < 10 bij WZC bewoners, behalve in de Duitstalige Gemeenschap (22,3/1.000). Het aantal nieuwe hospitalisaties per 1.000 WZC bewoners is 0,8 per 1.000 in alle regio's (zie dashboard voor meer details). Het aantal nieuwe bevestigde COVID-19 gevallen per 1.000 personeelsleden nam in Vlaanderen en in Wallonië wel verder toe ten opzichte van vorige week (Figuur 17). De participatiegraad blijft wel laag (75% in Vlaanderen, 58% in Wallonië, 68% in Brussel en 56% in de Duitstalige Gemeenschap), wat een impact kan hebben op de cijfers.

Figuur 17 : Prevalentie van aantal afwezige personeelsleden omwille van een mogelijke of bevestigde COVID-19 infectie in Belgische WZC per 1.000 personeelsleden op dinsdag, per gewest/gemeenschap, 16/02 – 16/11/2021



In week 43 werden uiteindelijk 33 nieuwe mogelijke clusters<sup>3</sup> gedetecteerd. Deze week (week 45) waren er tot nu toe 30 nieuwe mogelijke clusters. Eén percent van de WZC meldde een prevalentie van minstens 10 bevestigde gevallen onder de bewoners (= een grote uitbraak). Figuur 18 toont het aantal WZC in level 1, 2 en 3 per dag en per regio<sup>4</sup>.

Figuur 18: Evolutie van het percentage WZC in level 1, level 2 en level 3 (op basis van het aantal deelnemende WZC), per regio en per dag voor de laatste 30 dagen



\* Exclusief Duitstalige woonzorgcentra

Meer informatie over de WZC is beschikbaar in het specifieke rapport:

[https://covid-19.sciensano.be/sites/default/files/Covid19/COVID-19\\_Surveillance\\_WZC.pdf](https://covid-19.sciensano.be/sites/default/files/Covid19/COVID-19_Surveillance_WZC.pdf).

Het aantal nieuwe clusters is in week 45 (8 tot 14 november) verder licht gedaald in Vlaanderen en in Brussel, en licht gestegen in Wallonië (Figuur 19). In totaal werden er 283 nieuwe clusters gedetecteerd, vergeleken met 319 de week voordien. Net zoals in week 44 kan dit een gevolg zijn van het verlengde weekend en een vertraging in het contactonderzoek (in Vlaanderen en Wallonië), door het zeer hoge aantal index gevallen, waarbij er minder mogelijke clusters worden opgepikt. Het totaal aantal actieve clusters is de voorbije week ook verder gedaald (3.961 ten opzichte van 5.288 de voorgaande week).

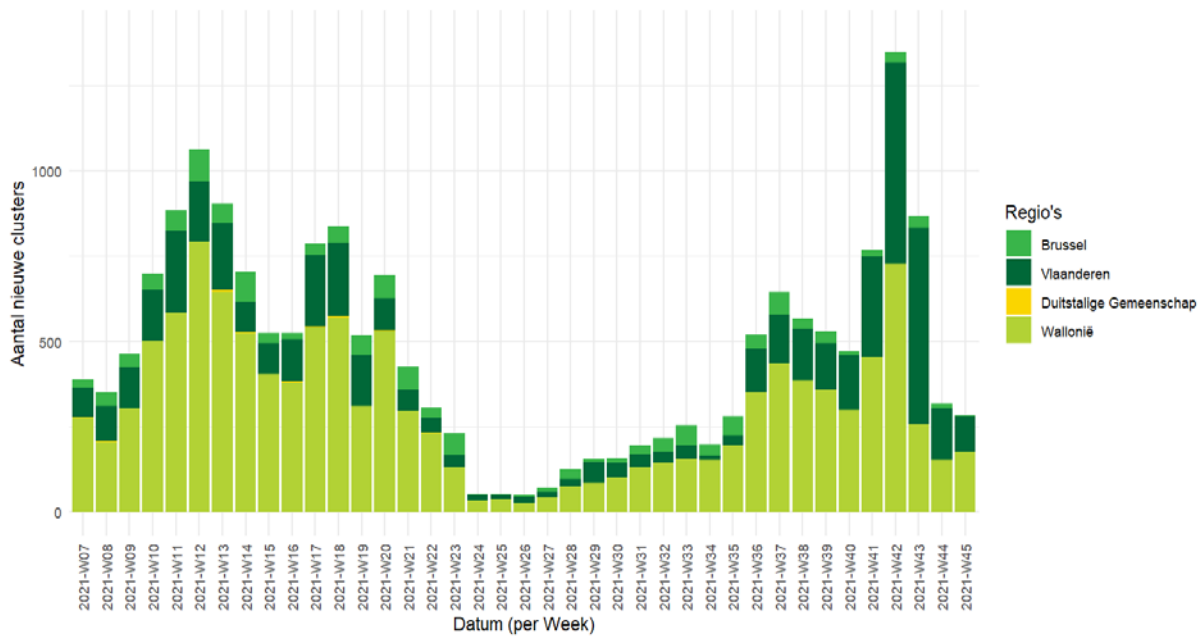
Net zoals de vorige weken, trad de meerderheid van de gerapporteerde clusters nog steeds op in crèches en scholen (onderwijs) (65 nieuwe clusters en 1.869 actieve clusters, daling in de context van de vakantieperiode), en op werkplek (89 nieuwe clusters, stijging, en 1.041 actieve clusters) (Figuur 20). Er is ook een toename van het aantal clusters in (residentiële) instellingen voor personen met een handicap.

<sup>3</sup> Het gaat om mogelijke clusters omdat deze theoretisch gedetecteerd werden op basis van de data uit de surveillance. Er is een onderzoek van de uitbraak nodig om dit te bevestigen in de praktijk.

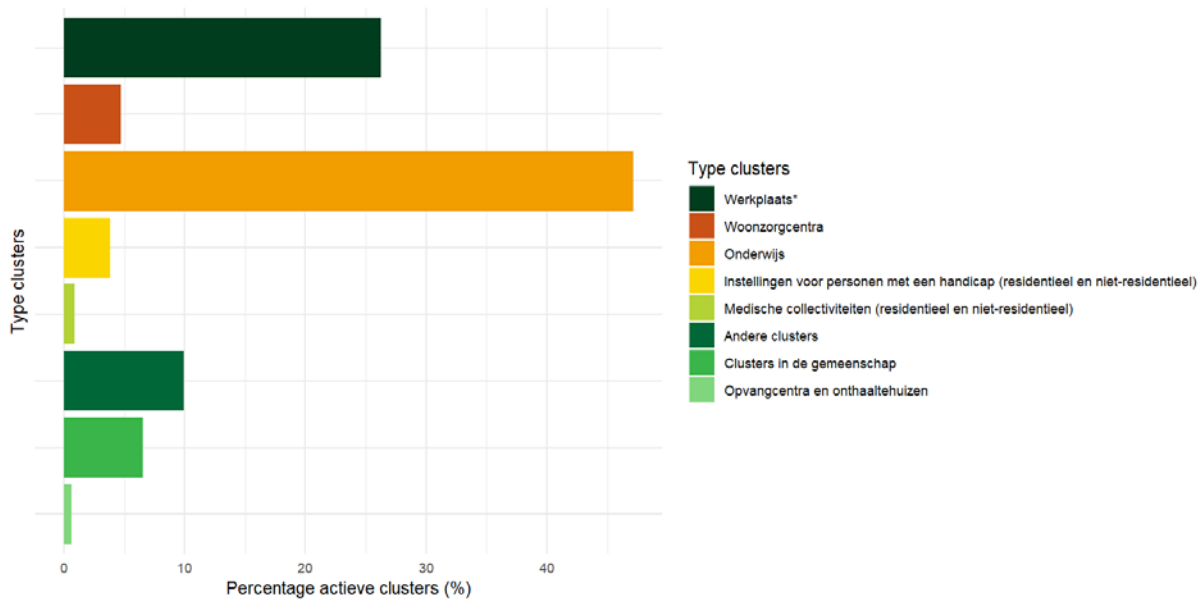
<sup>4</sup> Level 0: geen nieuwe bevestigde gevallen de laatste 7 dagen; level 1: 1 nieuw bevestigd geval bewoners laatste 7 dagen; level 2: 2 of meer nieuwe bevestigde gevallen bewoners laatste 7 dagen; level 3:  $\geq 10\%$  bevestigde gevallen onder bewoners laatste 7 dagen. Elk WZC kan maar in 1 level zitten.



Figuur 19: Evolutie nieuw gerapporteerde clusters, week 07-45/2021  
Bron: AZG, AViQ, COCOM

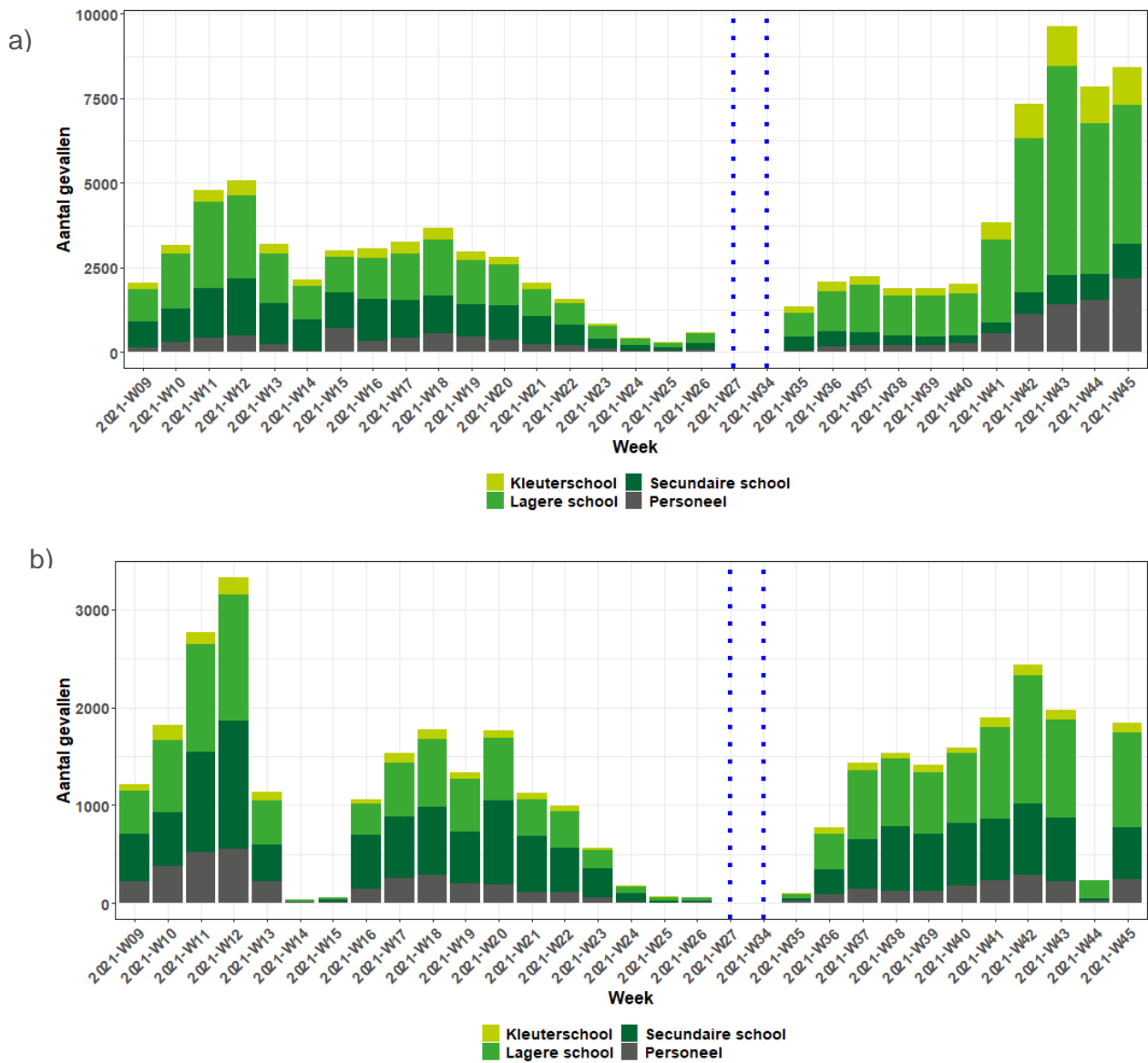


Figuur 20: Actieve clusters per type, week 45/2021  
Bron: AZG, AViQ, COCOM



Na een week herfstvakantie, is het aantal besmettingen op scholen weer toegenomen. De cijfers liggen echter nog steeds (iets) lager dan in de week voor de vakantie (week 43). In het Nederlandstalig onderwijs waren er 6.626 besmettingen bij leerlingen en 2.160 bij personeelsleden (Figuur 21). De reden voor testen bij leerlingen met een positieve test (ongekend voor 1%), was in 51% van de gevallen een hoog risico contact op school (stijging), in 26% een hoog risicocontact buiten de school (stijging), in 10% het hebben van symptomen (stijging) en in 13% werd 'andere' aangegeven (daling na het hoge percentage voorgaande week). In het Franstalig onderwijs werden er 1.596 infecties gerapporteerd bij leerlingen en 245 bij personeelsleden (gegevens voor 91% van de PSE).

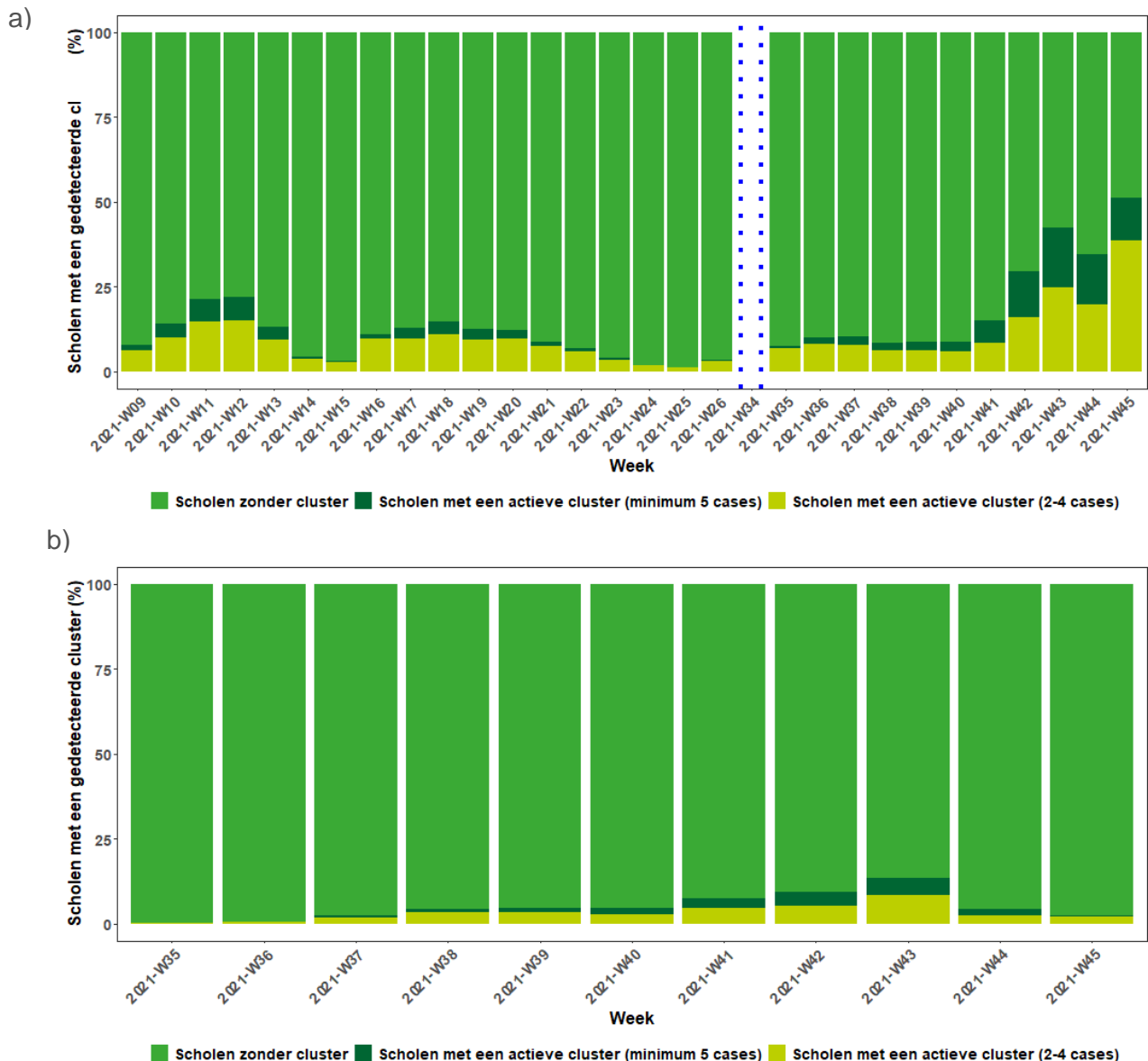
Figuur 21: Aantal gevallen bij leerlingen en personeelsleden, week 9 - 45/2021, a) Nederlandstalig onderwijs en b) Franstalig onderwijs  
Bron : LARS en PSE/PMS surveillance



Het aantal scholen met een actieve cluster is in het Nederlandstalig onderwijs gestegen en in het Franstalig onderwijs verder licht gedaald (Figuur 22).

Figuur 22: Aantal scholen zonder en met een actieve cluster, per week, Nederlandstalig onderwijs (a), week 9 - 45/2021 en Franstalig onderwijs (b), week 35 – 45/2021

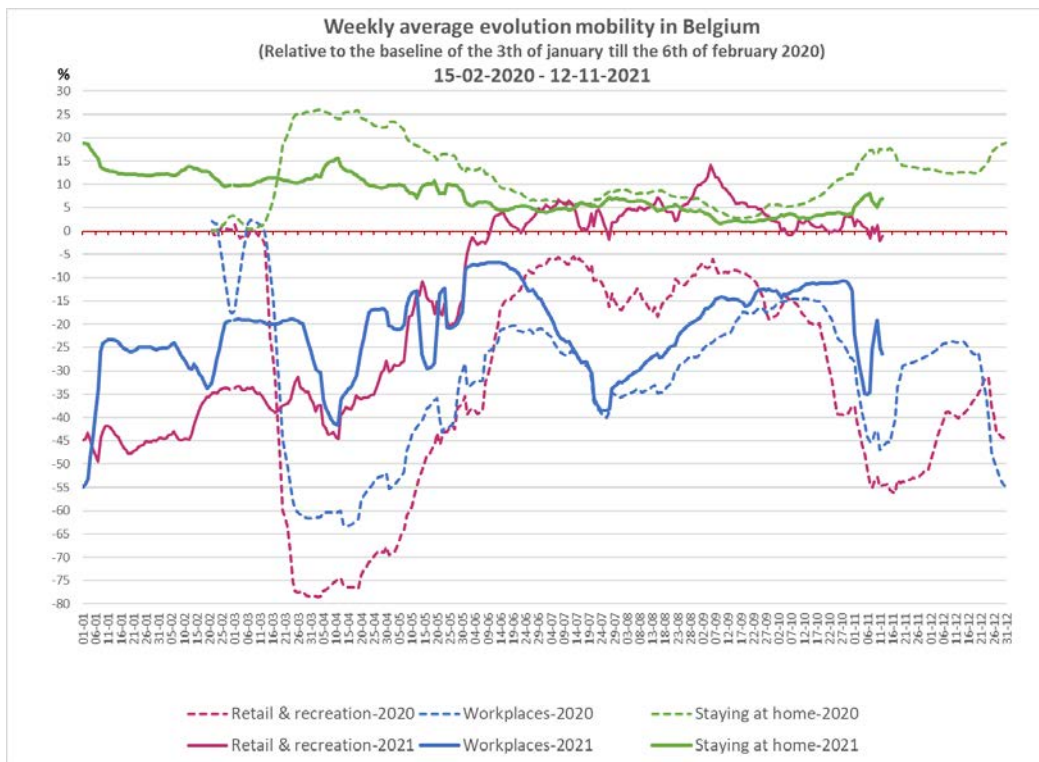
Bron : LARS voor de Nederlandstalige scholen en collectivity tool voor de Franstalige scholen



De mogelijke plaats en bron van infectie zijn gekend voor respectievelijk 31% en 25% van de indexgevallen (dit is een duidelijke daling). Voor diegenen waarvoor de informatie beschikbaar was voor de periode van 7 tot 14 november, werden de besmettingen nog steeds vooral opgelopen thuis (52%), bij vrienden of familie (16%) en in mindere mate bij tieneractiviteiten (6,5%). De meest gerapporteerde gelende bronnen van infectie blijven een huisgenoot (60%) en een klasgenoot (4%).

De mobiliteitsgegevens op basis van Google data tonen schommelende trends, zoals kan verwacht worden in een week na de herfstvakantie maar met opnieuw een verlengd weekend (Figuur 23). De mobiliteit ligt nog steeds op een duidelijk hoger niveau dan dezelfde periode vorig jaar.

Figuur 23: Evolutie van de mobiliteit in België, 15-02-2020 tot heden  
Bron: Google data



In de week van 7 tot 13 november zijn er 306.599 reizigers aangekomen in België, vergeleken met ongeveer 256.000 reizigers de week ervoor. Het aantal reizigers uit een rode zone is licht gedaald (n=130.560, 43%). Voor 76% van de te testen reizigers<sup>5</sup> is een testresultaat voor een eerste test beschikbaar (86% voor de reizigers aangekomen op 07/11 en 63% op 13/11). De PR onder de geteste personen is heel licht gestegen (2,7%).

De surveillance op afvalwater, gebaseerd op drie indicatoren<sup>6</sup>, bevestigt verder de sterke viruscirculatie. Nationaal zijn zowel het aantal gebieden met een “Hoge circulatie” als het aantal gebieden met “Snelle toename” het hoogst sinds het begin van de metingen. Het aantal gebieden met “Stijgende trend” kent wel een daling sinds midden oktober (Figuur 24). Voor de resultaten van 8 november is er van de 40 zuiveringsinstallaties die momenteel opgevolgd worden<sup>7</sup>, in 32 gebieden ten minste voor één van de indicatoren een alert, dit is een stijging ten opzichte van de voorgaande staalafname (20 gebieden). Hierbij voldeden 22 gebieden aan de indicator "Hoge circulatie" (stijging), 26 gebieden aan de indicator "Snelle toename" (sterke stijging) en 14 gebieden aan de indicator "Stijgende trend" (daling).

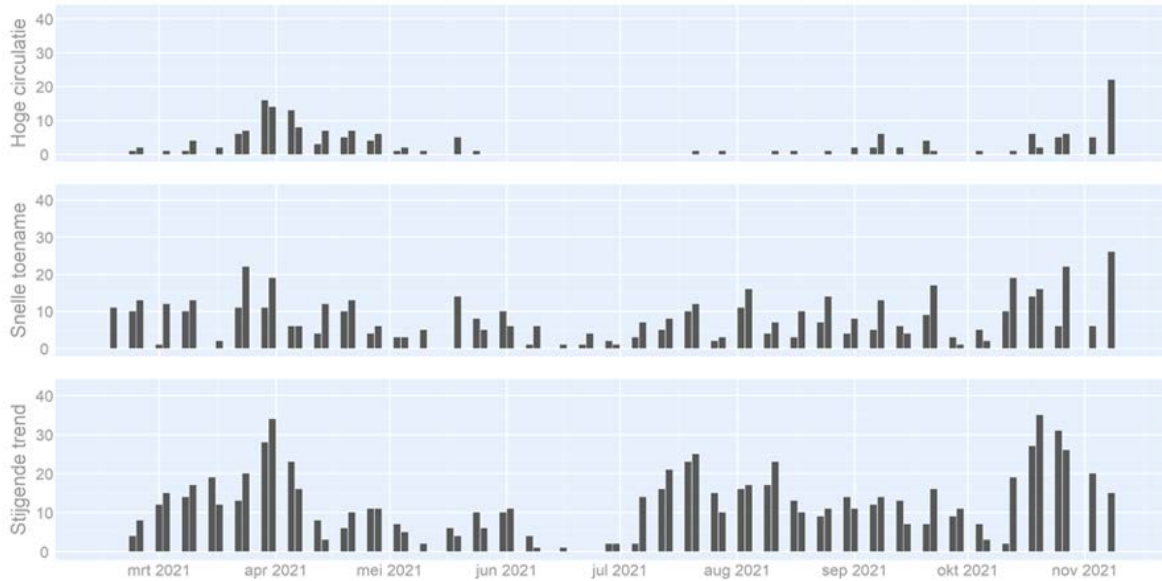
<sup>5</sup> Terugkerende reizigers uit een rode zone met een rijksregisternummer (NISS), die meer dan 48u in het buitenland waren en die geen herstel- of vaccinatiecertificaat hebben.

<sup>6</sup> De surveillance volgt de evolutie van de concentratie van het SARS-CoV-2-virus in het afvalwater. De indicator "Hoge circulatie" geeft de gebieden aan waar de gemeten virusconcentraties hoog zijn (ten minste de helft van de maximumwaarde die sinds februari 2021 voor dit station is geregistreerd). De indicator "Snelle toename" heeft betrekking op de zones waar de gemeten virusconcentraties in de afgelopen week aanzienlijk en sterk zijn toegenomen (+ 10% per dag over de laatste 7 dagen). De indicator "Stijgende trend" geeft de bekkens aan waar de virusconcentraties over de laatste 14 dagen meer dan 6 dagen is toegenomen.

<sup>7</sup> Als gevolg van de overstromingen in juli zijn de waterzuiveringsinstallaties van Wegnez (Verviers) en Grosses-Battes (Luik) nog steeds tijdelijk buiten werking. Deze twee gebieden zijn daarom momenteel niet opgenomen in de surveillance. Luik is nog goed vertegenwoordigd, maar Verviers niet. In Tessenderlo werden geen monsters genomen.

Alle provincies zijn positief voor ten minste één van de drie waarschuwingsindicatoren. De provincies Henegouwen, Limburg, Namen en Oost-Vlaanderen zijn het meest zorgwekkend, aangezien aan de voorwaarden voor 3 alarmindicatoren is voldaan.

Figuur 24: Evolutie van het aantal deelnemende afvalwaterzuiveringsinstallaties met positieve indicatoren



Meer informatie over de methodologie en de analyse van de resultaten is te vinden in een [wekelijks verslag](#).

### Update varianten

De resultaten van de genomische surveillance in België blijven stabiel. In de periode van 1 tot 14 november werd op een totaal van 683 willekeurige stalen in de baseline surveillance, de Delta variant<sup>8</sup> in 99,9% van de gevallen vastgesteld.

Momenteel zijn er geen nieuwe Variants of Concerns, waarvoor extra reisbeperkingen moeten overwogen worden.

Meer resultaten zijn beschikbaar op de [website van het NRC](#).

<sup>8</sup> Delta variant of B.1.617/"Indiase variant".

## PROVINCIES

De epidemiologische situatie op het niveau van de provincies/regio's weerspiegelt verder de situatie op nationaal niveau (zie ook Bijlagen 1 en 2). De meeste indicatoren zijn nog gestegen in alle provincies/regio's.

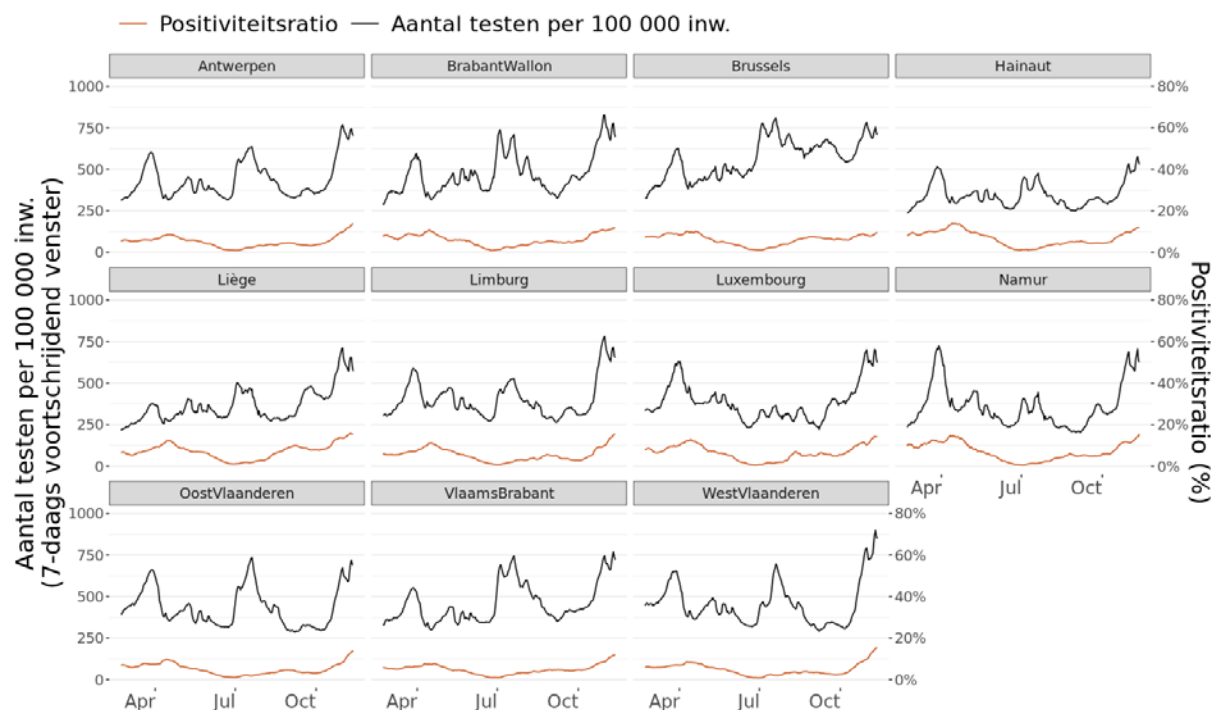
### Indicatoren met betrekking tot het aantal besmettingen:

De 14-daagse cumulatieve incidentie van het aantal gevallen is in alle provincies gestegen, behalve in Luik (lichte daling). Enkel in Henegouwen en het Brussels Gewest is de 14-daagse incidentie nog lager dan 1.000/100.000. In de provincies Antwerpen, Limburg, Oost- en West-Vlaanderen, heeft de incidentie de waarden bereikt of overstegen die in de piek van de tweede golf (herfst 2020). Het aantal nieuwe gevallen in de afgelopen 7 dagen is overal gestegen, met de sterkste toename in Oost-Vlaanderen. De evolutie van de Rt is wisselend over de verschillende provincies/regio's. De waarde is lager dan 1 in Luik, Luxemburg en de Duitstalige Gemeenschap. De voorbije verlofdagen kunnen hier ook een rol in spelen. Het aantal uitgevoerde testen is overal licht gestegen en ook de PR is overal nog gestegen, behalve in Luik en in de Duitstalige Gemeenschap. De PR is nu hoger dan 15% in Luik, Namen, Limburg en Vlaams-Brabant (Figuur 25).

### Indicatoren met betrekking tot ziekenhuisopnames:

De 7-daagse incidentie voor het aantal ziekenhuisopnames is gestegen in alle provincies/regio's, behalve in het Brussels Hoofdstedelijk Gewest (stabilisatie). De hoogste incidentie wordt nog steeds waargenomen in West-Vlaanderen. De sterkste stijgingen worden gezien in Vlaams-Brabant, Limburg en Luxemburg. Voor sommige provincies is de incidentie voor hospitalisaties vergelijkbaar met deze in de derde golf (lente 2021), maar de waarden blijven overal nog lager dan deze bereikt in de tweede golf. Ook het aantal ingenomen bedden op intensieve zorgen is in de meeste provincies/gewesten gestegen, met uitzondering van de provincie Waals-Brabant.

Figuur 25: Evolutie van het aantal testen en de positiviteitsratio per provincie





De huidige alarmniveau 's in de provincies variëren van 4 tot 5. Deze week werden alle provincies op alarmniveau 5 geplaatst omwille van de alarmerende situatie in het hele land. Alleen het Brussels Gewest blijft voorlopig op niveau 4, omdat de situatie er stabiel is; de incidentie van 14 dagen is er lager dan in de meeste provincies, de PR is de laagste van het land en het aantal ziekenhuisopnames is stabiel.

| Periode<br>07/11/21-<br>13/11/21     | Besmettingen 14d<br>incidentie<br>per 100.000 | % Wijziging<br>Gevallen<br>(7d) | Aantal<br>testen/<br>100.000 | Rt<br>infecties | PR           | Hospitalisaties<br>7d incidentie<br>per 100.000 <sup>9</sup> | ICU<br>bezetting | Verdubbelings/<br>halveringstijd<br>nieuwe<br>hospitalisaties | Alarmniveau |
|--------------------------------------|---|---------------------------------|------------------------------|-----------------|--------------|--|------------------|---|-------------|
| <b>België</b>                        | <b>1,117</b>                                  | <b>+27%</b>                     | <b>4.910</b>                 | <b>1,095</b>    | <b>13,6%</b> | <b>13,9</b>  | <b>28%</b>       | <b>20</b>   | <b>5</b>    |
| Antwerpen                            | 1,192   | +25%                            | 4.984                        | 1,096           | 14,2%        | 12,6   | 29%              | 24  | 5           |
| Brabant wallon                       | 1,042   | +11%                            | 4.995                        | 1,006           | 11,8%        | 5,6  | 30%              | 51  | 5           |
| Hainaut                              | 777   | +22%                            | 3.813                        | 1,066           | 12,1%        | 14,6   | 27%              | 14  | 5           |
| Liège                                | 1,124   | +4%                             | 4.002                        | 0,940           | 15,3%        | 19,7   | 30%              | 19  | 5           |
| Limburg                              | 1,221   | +24%                            | 4.602                        | 1,072           | 15,5%        | 14,9   | 33%              | 10  | 5           |
| Luxembourg                           | 1,124   | +7%                             | 4.362                        | 0,980           | 14,3%        | 13,2   | 26%              | 10  | 5           |
| Namur                                | 1,177   | +38%                            | 4.569                        | 1,164           | 15,3%        | 9,7  | 22%              | 10  | 5           |
| Oost-Vlaanderen                      | 1,140   | +49%                            | 4.984                        | 1,209           | 14,6%        | 11,3   | 26%              | 16  | 5           |
| Vlaams-Brabant                       | 1,030   | +29%                            | 5.150                        | 1,097           | 12,2%        | 8,7  | 23%              | 17  | 5           |
| West-Vlaanderen                      | 1,574   | +38%                            | 6.020                        | 1,163           | 16,2%        | 23,1   | 31%              | 24  | 5           |
| Brussels<br>Hoofdstedelijk<br>Gewest | 795   | +23%                            | 4.987                        | 1,069           | 9,7%         | 13,4   | 28%              | -159  | 4           |
| Deutschsprachige<br>Gemeinschaft     | 1,359   | -7%                             | 3.761                        | 0,886           | 17,8%        | 17,9   | 28%              | NA  | 5           |

<sup>9</sup> Resultaten voor week 45, van 8 tot 14 november 2021.

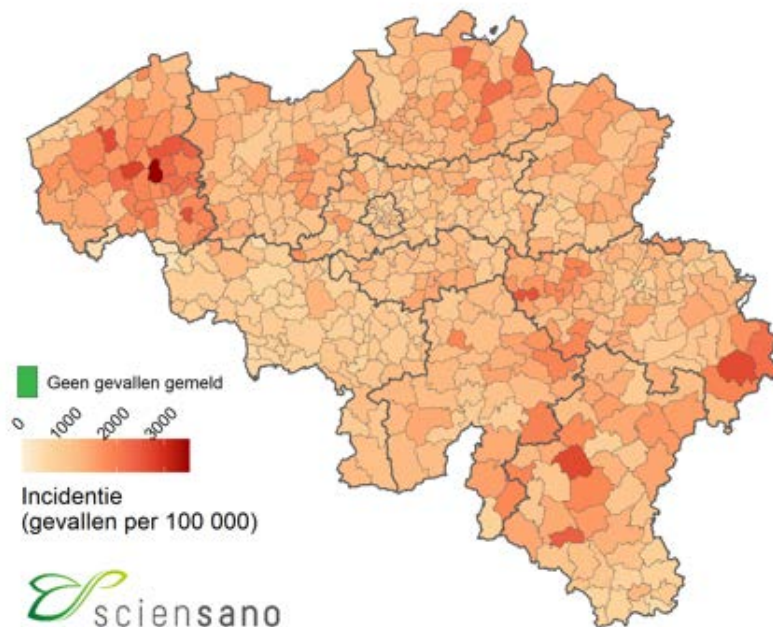
## GEMEENTEN

In bijlage 3 worden de gemeenten per provincie uitgezet volgens de 14-daagse cumulatieve incidentie van infecties en de positiviteitsratio. Het aantal gemeenten met een stijgende trend (alert signaal op basis van verschillende indicatoren, weergegeven met een rode asterix) is na de daling vorige week nu terug gestegen (223 ten opzichte van 144 vorige week).

Figuur 26 toont de incidentie per gemeente. De gemeenten met de hoogste incidentie bevinden zich meer en meer in West-Vlaanderen.

Slechts drie gemeenten hebben nog een incidentie lager dan 400/100.000, waarvan één gemeente in de voorbije 14 dagen geen enkel geval had. In 368 gemeenten is de incidentie hoger dan 100/100.000.

Figuur 26: 14-daagse cumulatieve incidentie per gemeente



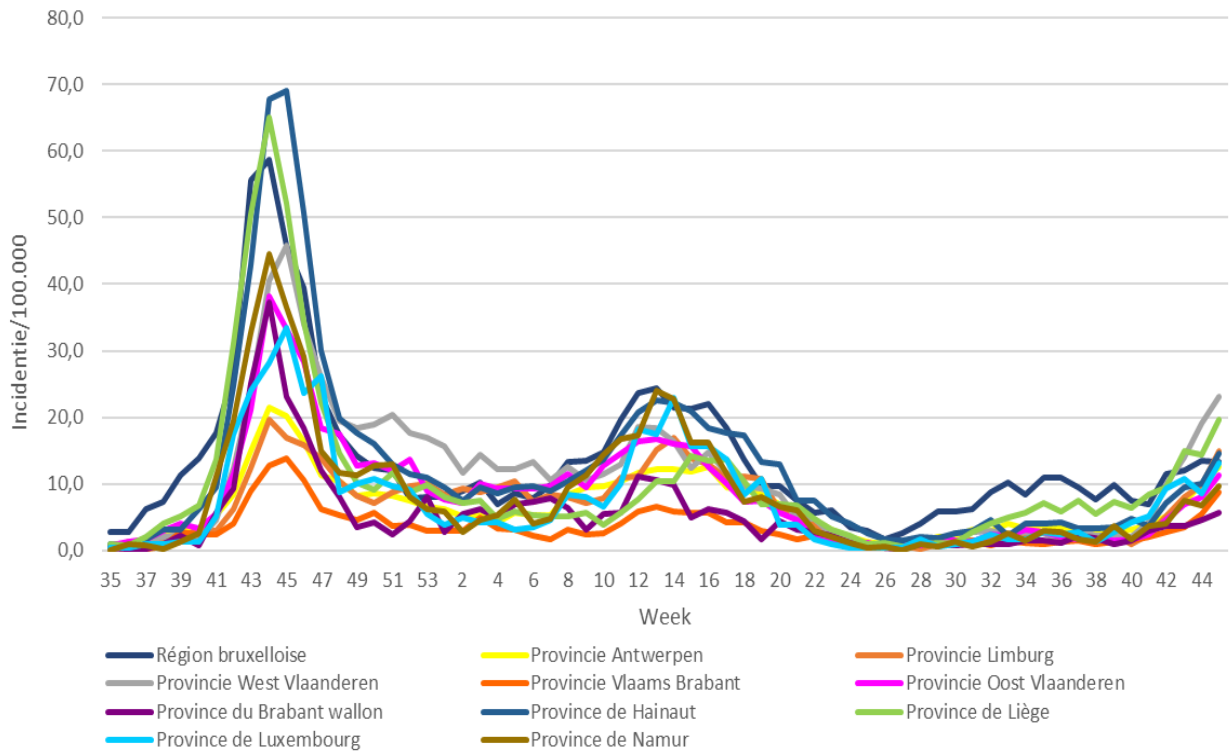
Omdat we nu ook nationaal op alarmniveau 4 zitten, worden de gemeenten niet meer individueel beoordeeld.

### De volgende personen hebben deelgenomen aan dit advies:

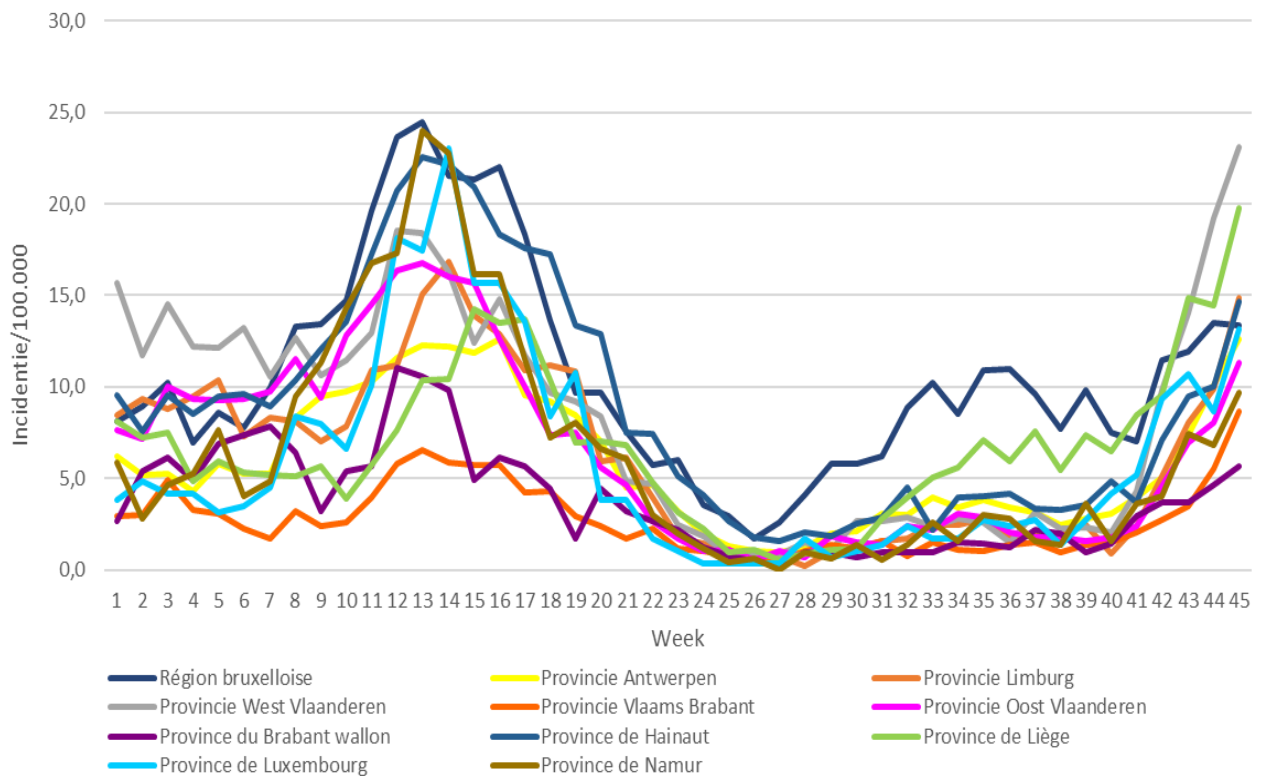
Emmanuel Bottieau (ITG), Caroline Boulouffe (AViQ), Steven Callens (UZ Gent), Géraldine De Muylder (Sciensano), Naima Hammami (Zorg en Gezondheid), Valeska Laisnez (Sciensano), Tinne Lernout (Sciensano), Romain Mahieu (COCOM), Pierrette Melin (CHU Liège), Geert Molenberghs (UHasselt-KULeuven), Giulietta Stefani (Sciensano), Stefan Teughels (Domus Medica), Cécile Van de Konijnenburg (FOD Volksgezondheid), Steven Van Gucht (Sciensano), Greet Van Kersschaever (Domus Medica), Sidonie Van Renterghem (ONE).

**Bijlage 1: Aantal nieuwe hospitalisaties/100,000 inwoners per week en per provincie, week 35/2020 – 45/2021**

Onderstaande figuur houdt geen rekening met het aantal beschikbare bedden in een provincie, dit wordt opgevolgd in de Surge Capacity groep.



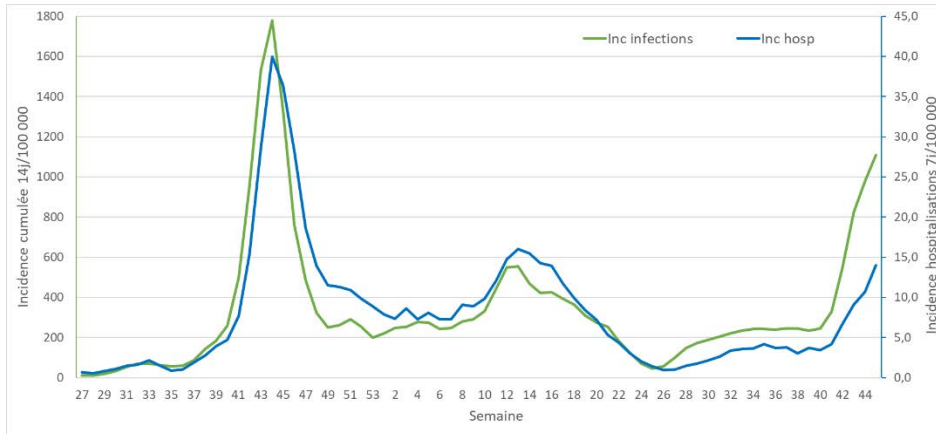
Een focus op de weken 01 – 45/2021 toont de verder stijgende trend in alle provincies.



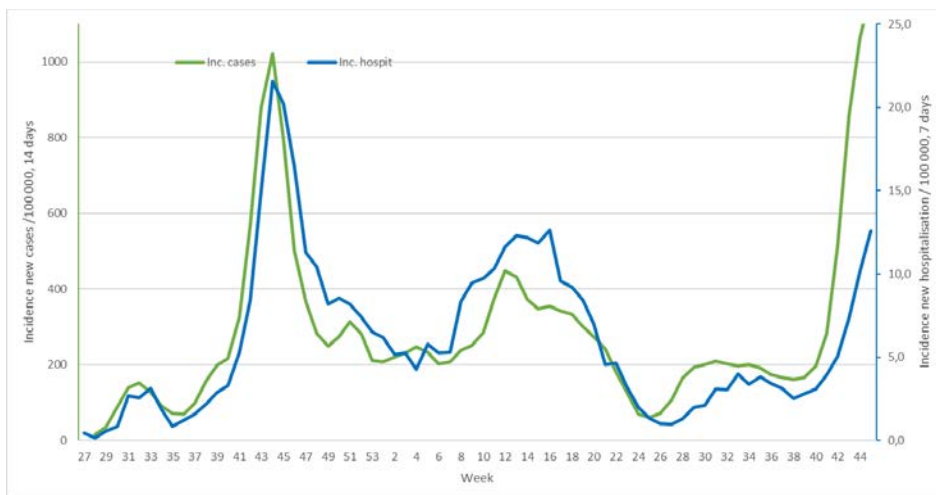
## Bijlage 2: Evolutie van de epidemie voor nieuwe besmettingen en nieuwe hospitalisaties per provincie

(Opmerking: de y-as verschilt per provincie)

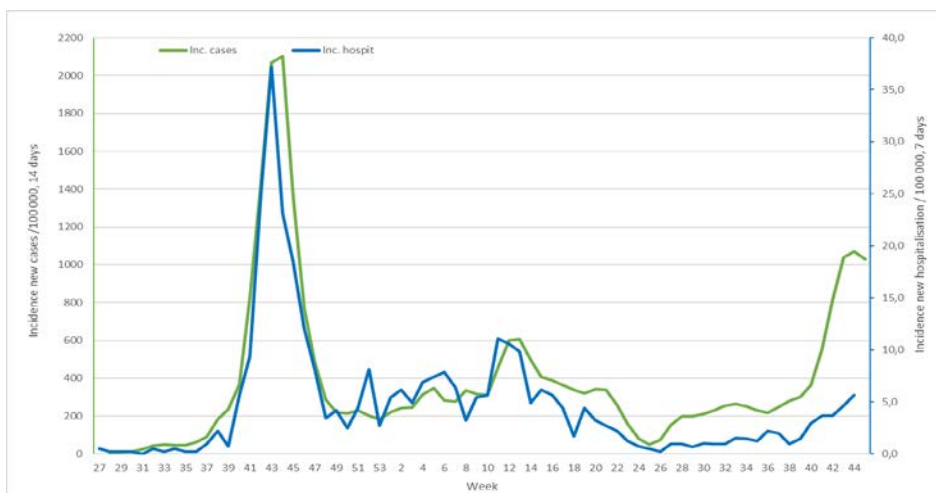
### België



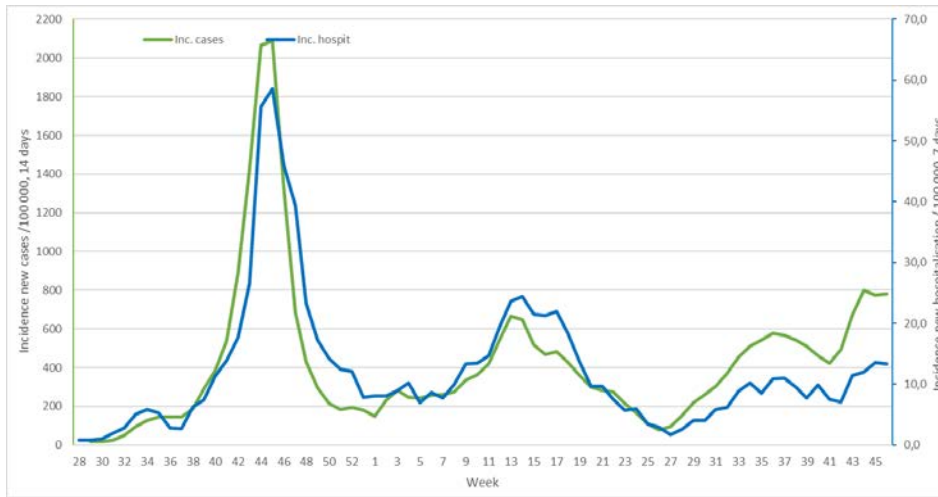
### Antwerpen



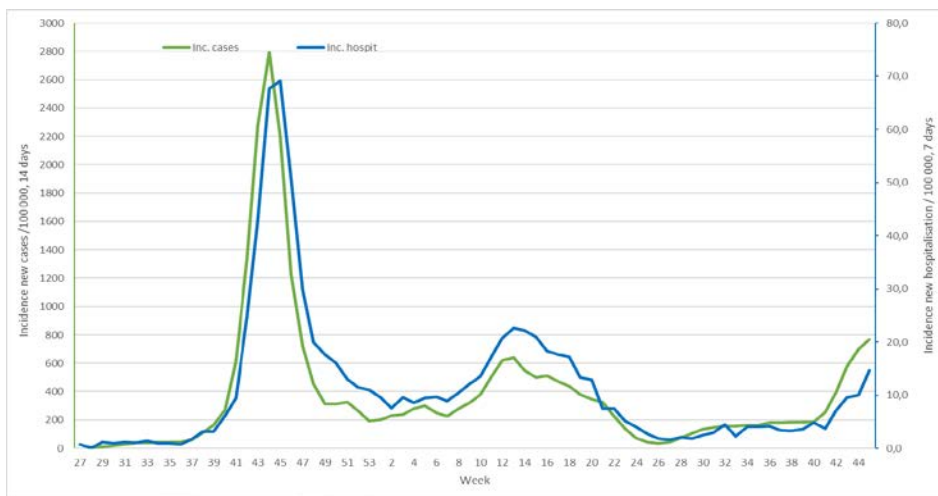
### Brabant wallon



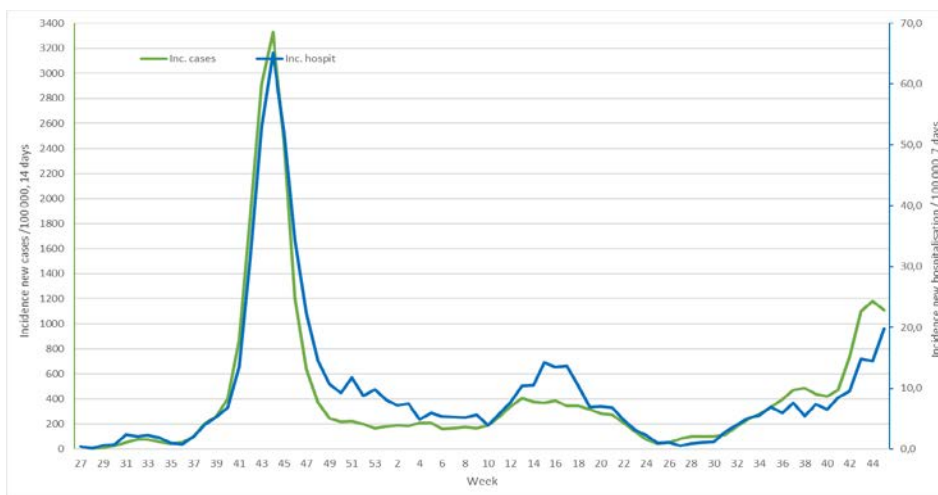
## Brussels



## Hainaut

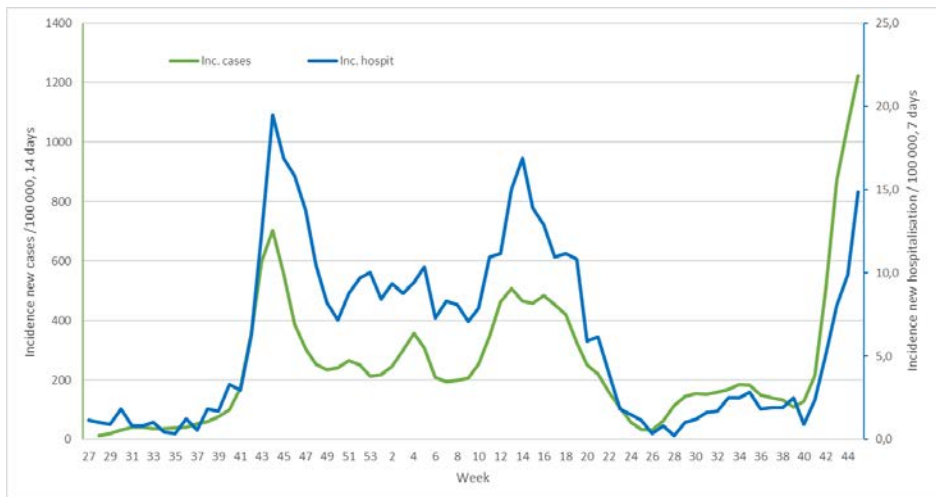


## Liège

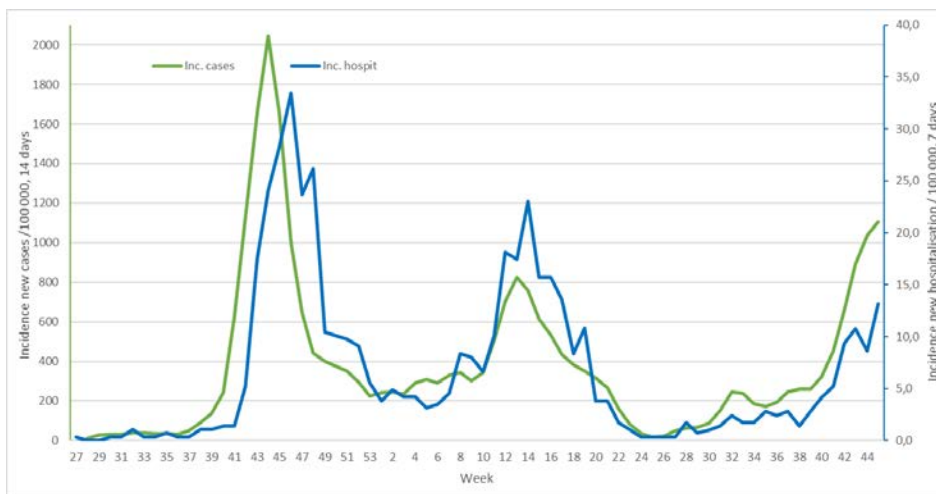




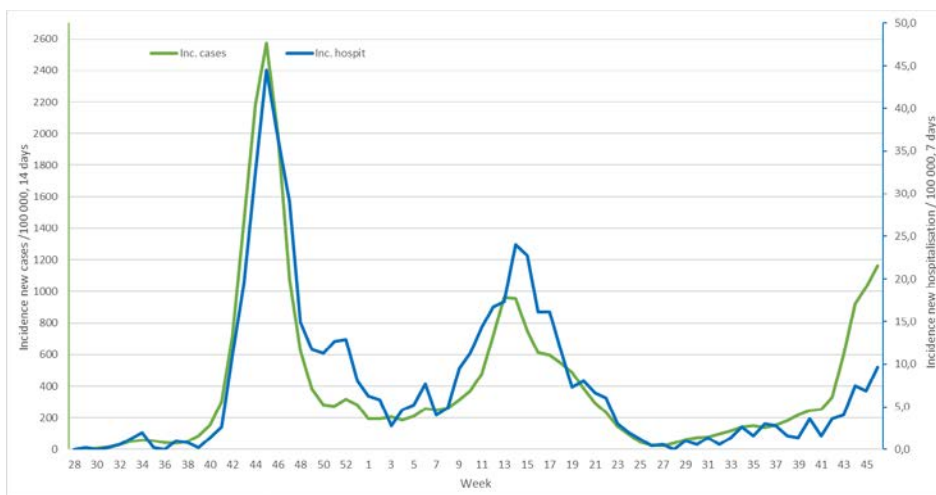
## Limburg



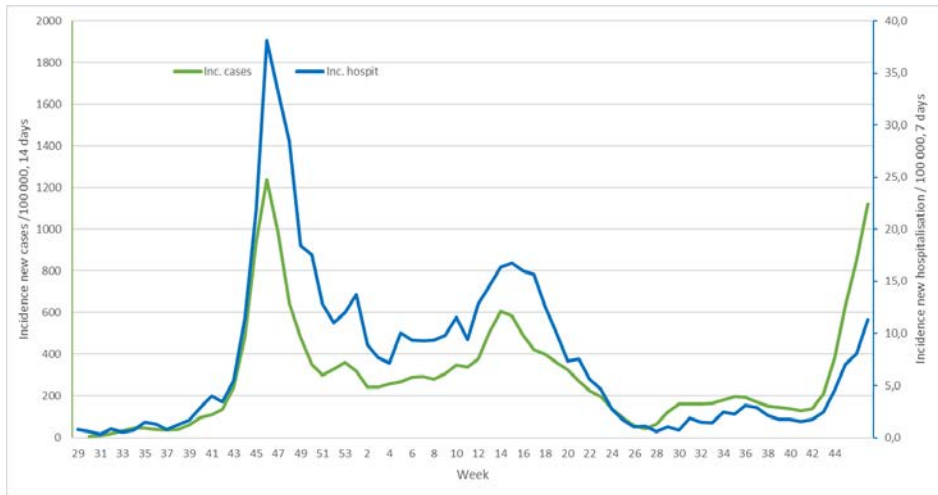
## Luxembourg



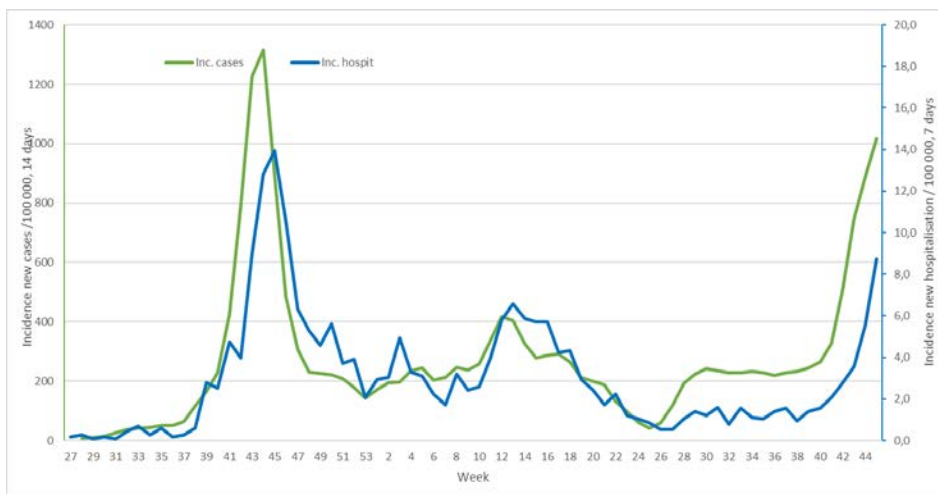
## Namur



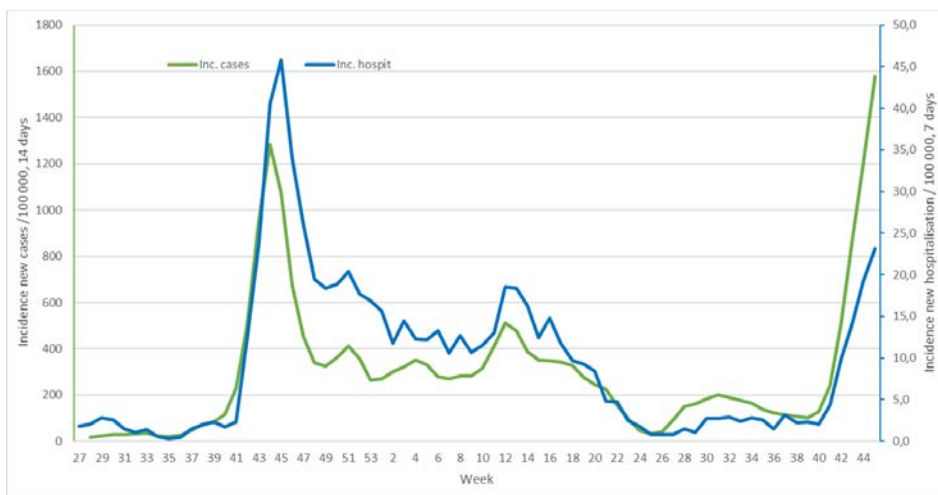
## Oost-Vlaanderen



## Vlaams-Brabant



## West-Vlaanderen



### Bijlage 3: Gemeenten binnen de provincies, geplot volgens de positiviteitsratio en de cumulatieve 14-daagse incidentie,

De gemeenten worden uitgezet volgens hun positiviteitsratio (X-as) en de 14-daagse cumulatieve incidentie (Y-as). Gemeenten rood ingekleurd hebben een stijgende trend, gemeenten grijs ingekleurd een dalende of stabiele trend. De volle lijnen tonen de gemiddelde cumulatieve incidentie en PR voor de betreffende provincie, de stippellijnen tonen de gemiddelde cumulatieve incidentie en PR voor België.

